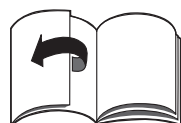
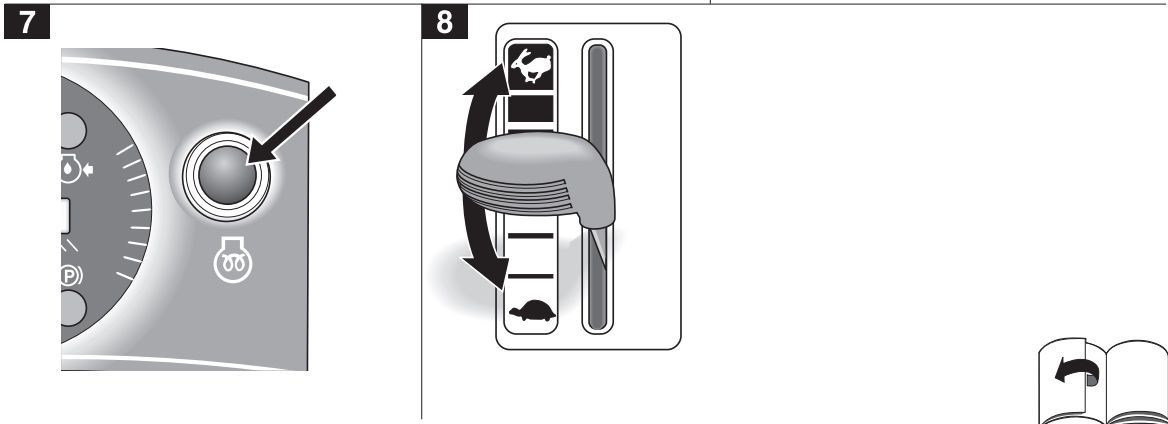
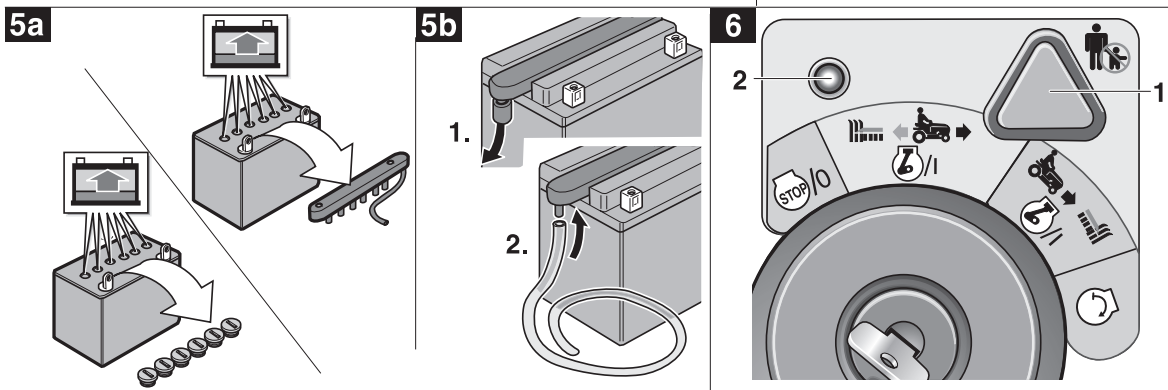
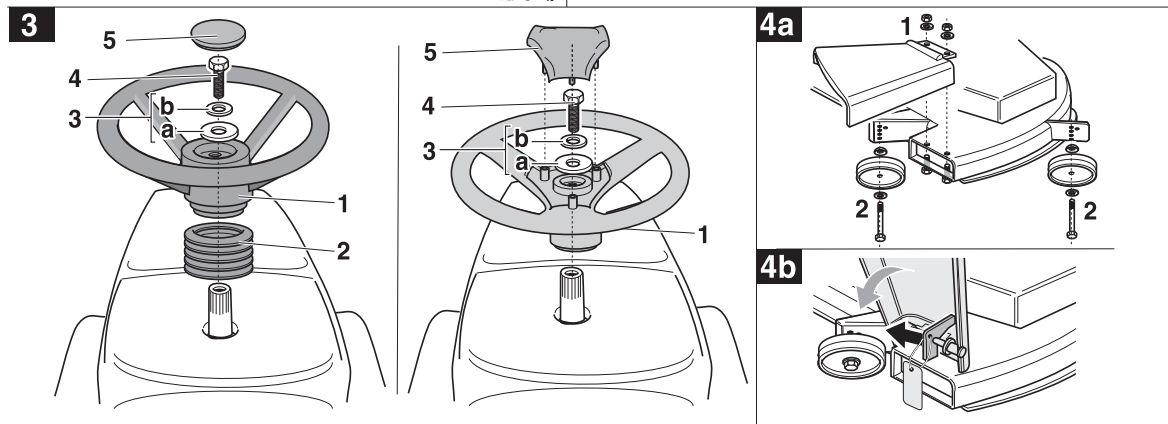
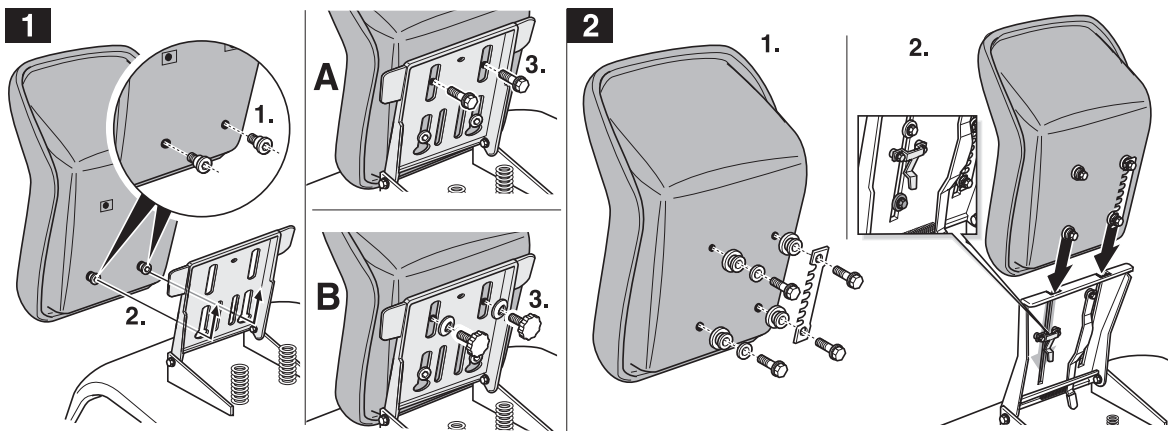
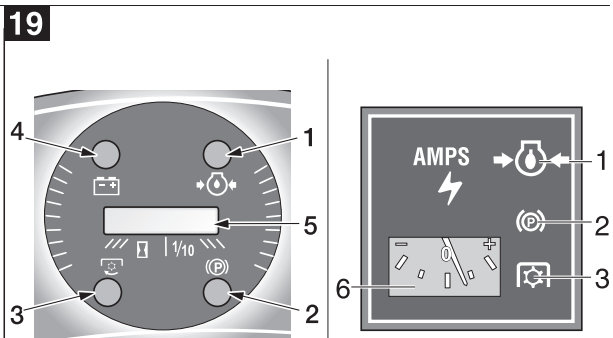
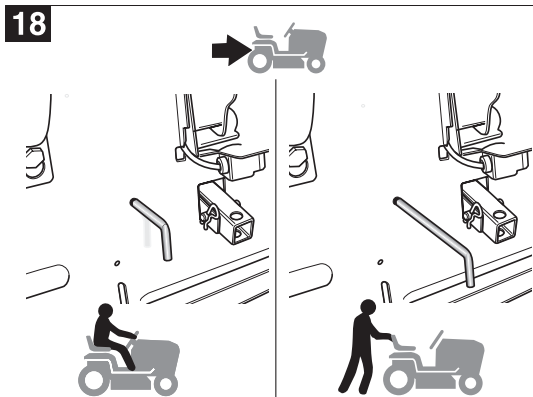
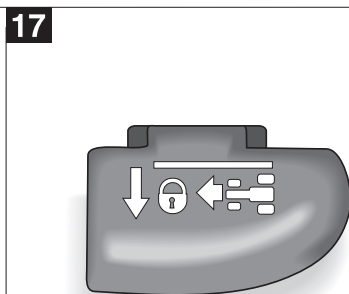
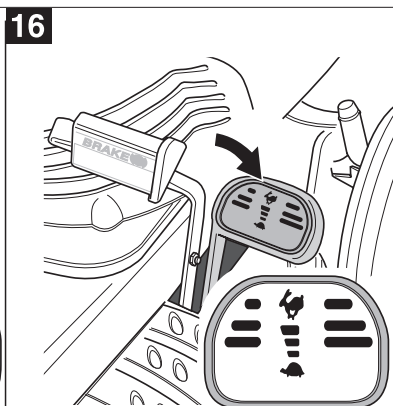
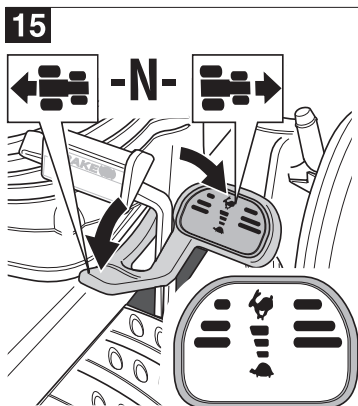
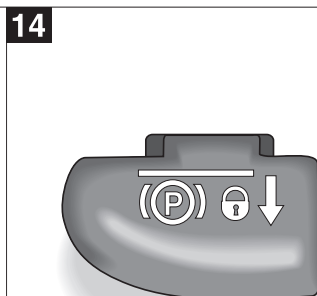
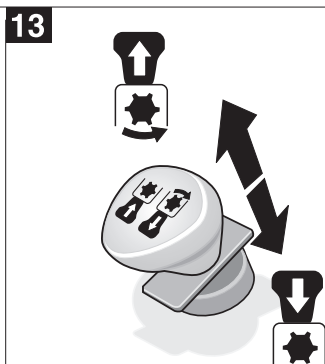
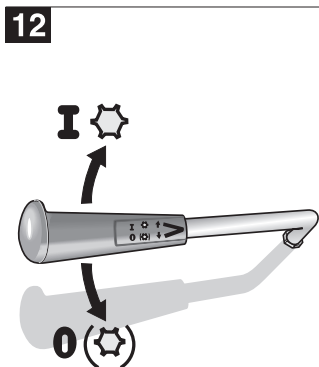
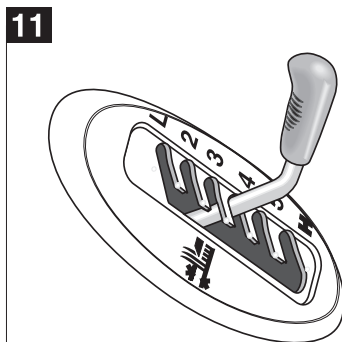
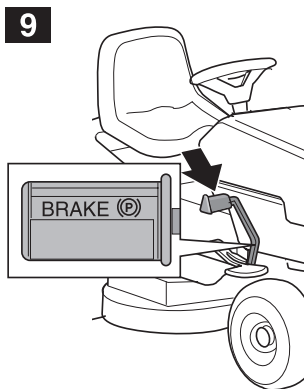




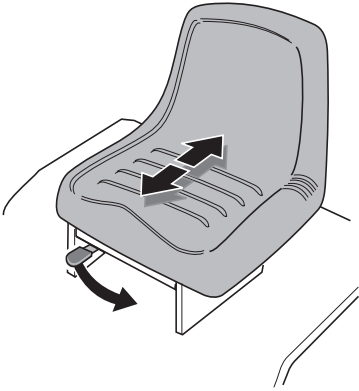
K 09
FORM NO. 769-03132B



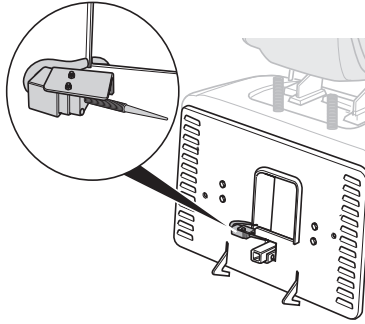




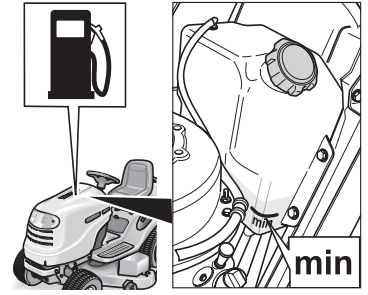
20



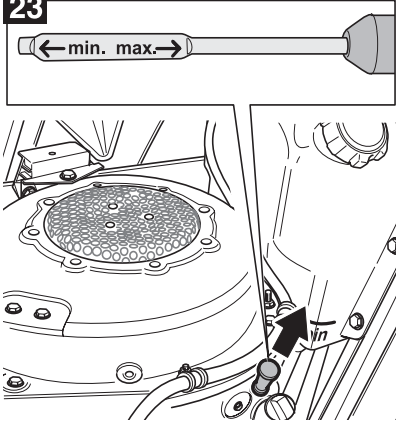
21



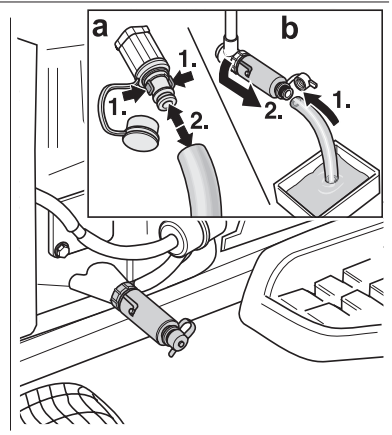
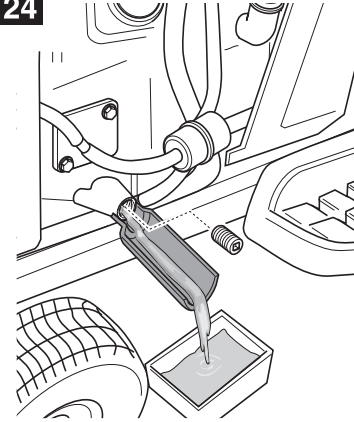
22



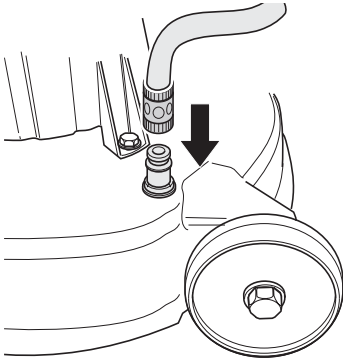
23



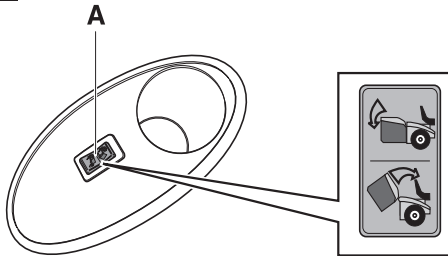
24



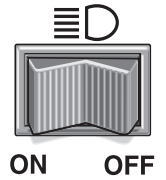
25






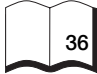


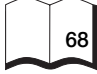
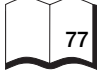
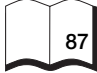

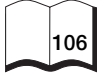

26



28





English (Original operating instructions)	→	
Français (Notice d'instructions d'origine)	→	
Deutsch (Originalbetriebsanleitung)	→	
Nederlands (Originele gebruiksaanwijzing)	→	
Italiano (Istruzioni per l'uso originali)	→	
Español (Instrucciones de funcionamiento originales)	→	
Svenska (Originalbruksanvisning)	→	
Dansk (Originale driftsvejledning)	→	
Norsk (Originale driftsanvisningen)	→	
Suomi (Alkuperäinen käyttöohjekirja)	→	
Português (Instruções de serviço originais)	→	
Ελληνικά (Αυθεντικές οδηγίες χειρισμού)	→	

Indice

Per la vostra sicurezza	46
Montaggio	48
Elementi di comando e indicazione	49
Modalità d'uso	51
Consigli per la cura del prato . . .	53
Trasporto	53
Pulizia/Manutenzione	53
Messa fuori servizio	54
Garanzia	55
Informazione sul motore	55
Aiuto in caso di guasti	55

Indicazioni sulla targhetta d'identificazione

Questi dati sono molto importanti per la successiva identificazione, per ordinare pezzi di ricambio per l'apparecchio e per il servizio assistenza clienti. La targhetta d'identificazione si trova sotto il sedile del conducente. Riportate tutti i dati della targhetta d'identificazione del vostro apparecchio nello specchietto sottostante.

Trovate queste ed ulteriori indicazioni relative all'apparecchio nella separata dichiarazione di conformità CE, che è parte integrante di queste istruzioni per l'uso.

Identificazione del numero di modello

La quinta posizione nel numero di modello indica la serie. Esempio:
Numero di modello: 13AB518E678
= serie 500.

Figure



Aprire le pagine con figure all'inizio del libretto d'istruzioni.

La rappresentazione grafica può differire in qualche dettaglio dall'apparecchio acquistato.

Per la vostra sicurezza

Uso corretto dell'apparecchio

Questo apparecchio è destinato all'uso

- come autofalciatrice, per falciare superficie erbose della casa o nel giardinaggio ricreativo,
- conformemente alle descrizioni e istruzioni di sicurezza fornite in questo libretto d'istruzioni per l'uso.

Qualsiasi uso diverso è da considerarsi irregolare. L'utilizzatore risponde di tutti danni causati a terzi ed ai loro beni.

Le modifiche abusive apportate all'apparecchio escludono una responsabilità della casa produttrice per i danni da esse risultanti.

Questo apparecchio non è ammesso alla circolazione sulla pubblica strada, né omologato per il trasporto di persone.

Istruzioni di sicurezza generali

Prima di procedere al primo impiego di questo apparecchio, leggere con attenzione ed interamente queste istruzioni per l'uso e comportarsi conformemente.

Informare gli altri utenti del corretto uso.

Usare l'apparecchio solo nello stato tecnico prescritto e fornito dalla casa produttrice.

Conservare con cura questo libretto d'istruzioni e tenerlo sempre a portata di mano per ogni impiego. In caso di cambio del proprietario, consegnare questo libretto d'istruzioni per l'uso unitamente all'apparecchio.

I ricambi devono avere i requisiti stabiliti dal produttore. Utilizzare perciò solo ricambi originali oppure i ricambi autorizzati dal produttore.

Fare eseguire le riparazioni esclusivamente da un'officina specializzata.

Prima del lavoro con l'apparecchio

L'uso dell'apparecchio è vietato alle persone che sono sotto l'effetto di sostanze stupefacenti (per es. alcol, droghe o medicinali).

L'uso dell'apparecchio è vietato a persone di età inferiore a 16 anni. Le norme locali possono stabilire l'età minima dell'utilizzatore.

Prima d'iniziare il lavoro, prendere confidenza con tutti i dispositivi e con gli elementi di comando e con il loro funzionamento.

Depositare il carburante solo nei contenitori a tal fine autorizzati e mai in prossimità di fonti di calore (per es. stufe o scaldabagni).

Sostituire il tubo di scarico, il serbatoio del carburante o il coperchio del serbatoio se sono danneggiati.

Agganciare rimorchi ed applicare gli apparecchi annessi rispettando le norme. Apparecchi annessi, rimorchi, pesi-zavorra ed i raccogliherba pieni influenzano il comportamento di marcia, in particolare la manovrabilità, la capacità di frenata ed il comportamento di ribaltamento.

Durante il lavoro con l'apparecchio

Nei lavori con l'apparecchio o all'apparecchio indossare indumenti da lavoro adeguati (ad es. scarpe di sicurezza, pantaloni lunghi, abbigliamento aderente, occhiali protettivi e protezione acustica).

Usare l'apparecchio solo in stato tecnicamente perfetto.

Non cambiare mai le regolazioni originali del motore.

Non rifornire mai l'apparecchio a motore in moto, oppure a motore caldo. Rifornire l'apparecchio con carburante solo all'aperto.

Evitare fiamme aperte, formazione di scintille e non fumare.

Assicurarsi sempre che nell'area di lavoro non si trovino persone, specialmente bambini, oppure animali.

Ispezionare la zona, sulla quale viene impiegato l'apparecchio, e rimuovere tutti gli oggetti, che possono essere copiti e proiettati. Si evitano così pericoli per le persone e danni all'apparecchio.

Non falciare superfici con pendenza superiore al 20 %. Il lavoro su suoli in pendenza è pericoloso e l'apparecchio può ribaltarsi o slittare. Sulle superfici in pendenza partire e frenare quanto più dolcemente possibile, in discesa lasciare il motore innestato e procedere lentamente. Non procedere mai in senso trasversale alla pendenza, bensì sempre in salita e in discesa.

Lavorare con l'apparecchio solo alla luce del giorno, oppure con un'illuminazione artificiale sufficiente.

L'apparecchio non è omologato per il trasporto di persone.

Non trasportare mai altre persone.

Prima di qualsiasi lavoro all'apparecchio

Proteggersi da ferite. Prima di eseguire interventi di qualsiasi tipo sulla macchina

- spegnere il motore,
- estrarre la chiave di accensione,
- bloccare il freno di stazionamento,
- attendere che tutte le parti mobili siano completamente ferme; il motore deve essersi raffreddato.

Dopo il lavoro con l'apparecchio

Abbandonare l'apparecchio solo dopo avere spento il motore, azionato il freno di stazionamento ed estratto la chiave di accensione.

Dispositivi di sicurezza

I dispositivi di sicurezza servono a proteggere l'utente e devono essere sempre in perfetta efficienza.

È vietato apportare modifiche ai dispositivi di sicurezza, oppure aggirare la loro funzione.

Sono dispositivi di sicurezza:

Valvola d'espulsione/Raccoglierba

La valvola d'espulsione (Figura 4)/ il raccoglierba vi proteggono da ferite causate dalla lama o da oggetti da questa proiettati. L'apparecchio deve essere usato solo con la valvola di espulsione/raccoglierba montata.

Sistema di blocco di sicurezza

Consente l'avviamento del motore solo, se

- il conducente si è seduto sul sedile,
- il pedale del freno è premuto a fondo o il freno di stazionamento è in posizione di parcheggio,
- la leva per il senso di marcia o il pedale di marcia è su «N»,
- l'apparato falciante è disinserito, cioè l'interruttore PTO o la leva PTO è in posizione «Aus/Off» (PTO = Power-Take-Off).

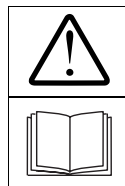
Il sistema blocco di sicurezza spegne il motore non appena il conducente abbandona il sedile di guida, senza azionare il freno di stazionamento e senza disinserire l'apparato falciante.

Il sistema di blocco di sicurezza impedisce, negli apparecchi con espulsore posteriore, la falciatura senza deflettore/raccoglierba montato (disinserimento automatico di motore e apparato falciante).

Il sistema di blocco di sicurezza, nella posizione normale del blocchetto di accensione, impedisce la marcia indietro con il meccanismo di taglio inserito (disinserimento automatico del motore o del meccanismo di taglio). Perciò prima d'iniziare la retromarcia, negli apparecchi dotati di PTO, disinserire l'apparato falciante, secondo la versione, con l'interruttore PTO o con la leva PTO.

Simboli sull'apparecchio

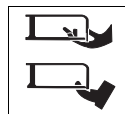
Sull'apparecchio sono applicati diversi simboli in forma di adesivi. Qui di seguito la spiegazione dei simboli:



Attenzione! Prima della messa in funzione leggere le istruzioni per l'uso!

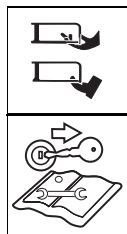


Allontanare i terzi dalla zona di pericolo!



Pericolo di ferite da lame o parti in rotazione.





Prima di eseguire lavori agli utensili di taglio, staccare il cappuccio della candela d'accensione! Tenere dita e piedi lontano dagli utensili di taglio! Prima di regolare o pulire l'apparecchio, o prima di controllare l'apparecchio, spegnere l'apparecchio e staccare il cappuccio della candela d'accensione.



Pericolo di ferite da erba oppure oggetti solidi proiettati all'esterno.



Nel campo di lavoro non devono trovarsi persone, specialmente bambini, o animali.



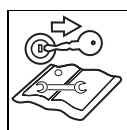
Il lavoro su suolo in forte pendenza può essere pericoloso.



Attenzione! pericolo di esplosione.



Acido per batterie/ Pericolo di causticazioni



Prima di qualsiasi lavoro alla macchina, estrarre la chiave di accensione e seguire le indicazioni di questo libretto d'istruzioni.

Mantenere sempre ben leggibili questi simboli sull'apparecchio.

Simboli in queste istruzioni per l'uso

In questo libretto d'istruzioni sono utilizzati i simboli seguenti:

Pericolo

Fa presente pericoli connessi con l'attività descritta e durante la quale sussiste un pericolo per le persone.

Attenzione

Fa presente pericoli connessi con l'attività descritta e che possono comportare un danno materiale.

Avvertenza

Segnala informazioni importanti e consigli d'impiego.

Avvertenza per lo smaltimento

Smaltire i residui dell'imballaggio inutilizzati, gli apparecchi fuori uso ecc. secondo le norme locali.

Indicazioni di posizione

Le indicazioni di posizione sull'apparecchio (per es. sinistra, destra) avvengono sempre dal punto di vista del conducente seduto sul posto di guida.

Montaggio

In questo manuale di istruzioni vengono descritti diversi modelli. La rappresentazione grafica può differire in qualche dettaglio dall'apparecchio acquistato.

Montare il sedile

Sedile fisso:

Figura 1

Sedile regolabile:

Figura 2

Montare il volante

Figura 3

- Inserire il manicotto (2), (secondo la versione), ed il volante (1) sul piantone di guida.
- Appoggiare la rondella (3b) con la convessità rivolta verso l'alto e fissare il volante con la vite (4).
- Inserire il coperchio (5)

Montare la valvola d'espulsione

(apparecchi con espulsore laterale) Figura 4a

- Smontare dall'espulsore viti, rondelle e dadi.
- Inserire la valvola d'espulsione (1) e montarla con viti, rondelle e dadi.
- Fissare i rullini dell'apparato falciante (2) con le viti, rondelle ed i dadi a corredo.

Figura 4b

Valvola d'espulsione e rullini dell'apparato falciante sono già montati.

- Premere leggermente la valvola d'espulsione verso dietro e rimuovere la lamiera di sicurezza trasporto. La valvola d'espulsione si richiude automaticamente.

Montare il raccogliherba

- Vedi istruzioni per l'uso separate del «Raccogliherba».

Mettere in funzione la batteria

Figura 5

Pericolo

Pericolo d'intossicazione e di ferite da acido per batterie

Indossare guanti protettivi ed occhiali protettivi. Evitare il contatto della pelle con acido per batterie.

Se spruzzi di acido per batterie dovessero raggiungere il volto oppure gli occhi, lavarli immediatamente con acqua fredda e rivolgersi ad un medico.

In caso d'ingestione accidentale di acido per batterie, bere molta acqua e rivolgersi immediatamente ad un medico.

Conservare le batterie fuori della portata dei bambini.

Non capovolgere mai le batterie, poiché l'acido può versarsi.

Consegnare l'acido per batterie residuo al proprio fornitore oppure ad un'azienda di smaltimento.

⚠ Attenzione

Pericolo d'incendio, esplosione e corrosione causato dall'acido per batterie e da gas dell'acido per batterie

Pulire immediatamente le parti dell'apparecchio, sulle quali sono caduti spruzzi di acido per batterie. L'acido per batterie ha un effetto corrosivo.

Non fumare, tenere lontano oggetti ardenti e molto caldi.

Caricare le batterie solo in un ambiente ben ventilato ed asciutto.

Possibile cortocircuito nei lavori alla batteria

Non deporre utensili oppure oggetti metallici sulla batteria.

Tenere presente la sequenza di smontaggio e montaggio nello staccare ed attaccare la batteria.

- Staccare prima il cavo nero (-), dopo il cavo rosso (+).
- Smontare la batteria dall'apparecchio.
- Staccare la lista tappi/i tappi di chiusura dalle celle della batteria.
- Riempire lentamente ogni cella fino ad 1 cm sotto l'apertura di riempimento.
- Lasciare riposare la batteria per 30 minuti, affinché il piombo possa assorbire l'acido per batterie.
- Controllare il livello dell'acido, eventualmente aggiungere acido.
- Alla prima messa in funzione caricare la batteria per 2-6 ore con un caricabatterie (massima corrente di carica 12 volt, 6 Ampere). Dopo la carica estrarre prima la spina d'alimentazione del caricabatterie, poi staccare la batteria (vedi anche istruzioni per l'uso del caricabatterie).
- Applicare la lista di tappi/i tappi di chiusura delle celle della batteria.
- Montare la batteria nell'apparecchio.
- Rimuovere il tappo di chiusura dello sfiato della batteria. Inserire il tubo di sfiato ed introdurlo nell'apparecchio verso il basso. Attenzione al libero passaggio! (Figura 5b)

- Collegare prima il cavo rosso (+), dopo il cavo nero (-).
- Successivi rabbocchi della batteria solo con acqua distillata.

Elementi di comando e indicazione

⚠ Attenzione.

Danni all'apparecchio.

Qui si descrivono preliminarmente le funzioni degli elementi di comando ed indicazione. Non eseguire ancora alcuna funzione!

Blocchetto d'accensione con funzione OCR

Figura 6

Questo blocchetto d'accensione è dotato di una funzione OCR (= falciatura controllata dall'utente in retromarcia).

Avviare:

Ruotare la chiave verso destra su o .

Quando la spia del dispositivo di avviamento (figura 7) si spegne, ruotare la chiave a destra finché il motore non va in moto, poi rilasciare. La chiave è su (= falciatura in marcia avanti).

Posizione OCR:

ruotare la chiave verso sinistra dalla posizione normale alla posizione marcia indietro e premere l'interruttore (1). La spia di controllo (2) si accende ed indica all'utente che l'apparecchio permette ora una falciatura in marcia indietro ed in marcia avanti.

Spegnere:

Ruotare la chiave verso sinistra su .

i Avvertenza

Usare la funzione OCR solo se indispensabile e lavorare altrimenti in posizione normale. La funzione OCR si disinserisce automaticamente non appena si ruota la chiave nella posizione normale oppure si spegne il motore (posizione di arresto o spegnimento del motore da parte del sistema di blocco di sicurezza).

Spia del dispositivo di avviamento

Figura 7

Si accende quando l'accensione è inserita, posizione o , oppure e si spegne quando il motore è pronto per l'avviamento.

Leva dell'acceleratore

Figura 8

Regolare progressivamente il numero di giri del motore. Velocità di rotazione del motore rapida = . Velocità di rotazione del motore lenta = .

Pedale del freno

Figura 9

Il pedale del freno può essere usato per la frenatura rapida, per attivare/disattivare il freno di stazionamento o per disinserire il Tempomat.

Leva per il senso di marcia (solo nei modelli con trasmissione Auto-Drive)

Figura 10

È consentito eseguire le regolazioni solo quando l'autofalciatrice è in sosta.

A tal fine premere fino in fondo e mantenere premuto il pedale del freno.

Marcia avanti = leva su «F/» .

Folle = leva su «N»

Retromarcia = leva su «R/» .

Leva di regolazione dell'altezza di taglio

Figura 11

Massima altezza di taglio – apparato falciante in alto = leva su «H».

Minima altezza di taglio – apparato falciante in basso = leva su «L».

PTO-leva (secondo il modello)

Figura 12

Con la leva PTO s'inserisce e disinserisce meccanicamente l'apparato falciante.

Disinserire l'apparato falciante = tirare verso di sé la leva fino all'arresto

Inserire l'apparato falciante = spingere lentamente la leva verso avanti fino all'arresto

Interruttore PTO (secondo il modello)

Figura 13

Con l'interruttore PTO s'inserisce e disinserisce l'apparato falciante per mezzo di un giunto meccanico.

Inserire = tirare l'interruttore.

Disinserire = spingere l'interruttore.

Avvertenza:

In caso di disinserimento automatico da parte del sistema di blocco sicurezza (per es. nella retromarcia con apparato falciante inserito), per togliere il blocco del giunto, l'interruttore deve essere prima disinserito e poi di nuovo inserito.

Freno di stazionamento

Figura 14


Azionare il freno di stazionamento: Premere fino in fondo il pedale del freno e premere l'interruttore.

Sbloccare il freno di stazionamento: Premere fino in fondo il pedale del freno, l'interruttore si sblocca.


Pedale di marcia per apparecchio con tras- missione idrostatica

Figura 15

Regolare progressivamente la velocità con il pedale di marcia e cambiare la direzione di marcia:

Avanti = premere il pedale di marcia verso avanti (in direzione di marcia ); quanto più si preme verso avanti, tanto più aumenta la velocità.



Fermare (per fermare e per il cambio della direzione di marcia) = lasciare il pedale di marcia (posizione N).

Retromarcia = premere verso dietro il pedale di marcia (in senso contrario alla direzione di marcia ); quanto più si preme, tanto più aumenta la velocità.

Pedale di marcia per apparecchi con tras- missione Auto-Drive

Figura 16

Regolare progressivamente la velocità con il pedale di marcia:

- Spostare la leva per il senso di marcia sulla posizione «F» (marcia avanti) () , oppure «R» (retromarcia) ().

- Premere il pedale di marcia verso avanti ; quanto più si preme verso avanti, tanto più aumenta la velocità.

Tempomat (accessorio)

Figura 17

Premere l'interruttore.

Si mantiene così la velocità di marcia avanti selezionata in questo momento (ma non la velocità massima); si può togliere il piede dal pedale di marcia.

Il Tempomat si disinserisce automaticamente azionando il pedale di marcia o il pedale del freno.

Sblocco della trasmissione per apparecchi con tras- missione idrostatica

Figura 18

Per spingere l'apparecchio quando il motore è spento, estrarre la leva e spingerla verso il basso.

Per riattivare la trasmissione spingere la leva verso l'alto e poi verso l'interno.

La leva si trova dietro all'apparecchio.

Display combinato (accessorio)

Figura 19

L'indicatore combinato può essere costituito, a seconda della versione, dagli elementi seguenti:

Pressione dell'olio (1):

Se a motore in moto la spia si accende, spegnere immediatamente il motore e controllare il livello dell'olio. Rivolgersi eventualmente ad un'officina.

Freno (2):

La spia si accende quando all'avviamento del motore il pedale del freno non è premuto oppure il freno di stazionamento non è bloccato.

Apparato falciante (PTO) (3):

La spia si accende se all'accensione del motore l'apparato falciante (PTO) non è disinserito.

Spia carica batteria (4):

Se a motore in moto la spia si accende, la batteria non viene caricata sufficientemente. Rivolgersi eventualmente ad un'officina.

Contatore ore di servizio (5):

Indica nel display le ore di servizio in ore e $\frac{1}{10}$ di ora.

Amperometro (6):

Indica la corrente di carica della dinamo per la batteria.

Funzioni opzionali:

- All'inserimento dell'accensione viene visualizzata brevemente la tensione della batteria, l'indicazione cambia poi per indicare le ore di servizio.
- Le ore di servizio vengono contate sempre, a meno che la chiave di accensione non sia su «Stop» oppure sia estratta.
- Ogni 50 ore di servizio (a seconda della versione), per 5 minuti nel display appare un'indicazione di cambio dell'olio «CHG/OIL». Questo messaggio appare nelle 2 ore seguenti. Per gli intervalli di cambio dell'olio vedi manuale del motore.

Luce (accessorio)

Figura 27

Accendere i fari = interruttore su «ON».

In alcuni modelli l'interruttore manca. I fari sono accesi finché il motore è in moto.

Sedile regolabile (accessorio)

Figura 20

Tirare la leva e regolare il sedile.

Indicatore di riempimento per il raccogliherba (accessorio)

Figura 21

Durante la falciatura la sonda di livello misura lo stato di riempimento del raccogliherba. Quando il raccogliherba è pieno, viene emesso un segnale acustico ed il raccogliherba deve essere vuotato.

Interruttore per il dispositivo di sollevamento del cesto di raccolta (accessorio)

Figura 26

L'interruttore (A) serve per l'apertura e la chiusura (elettromeccanica) del raccogliërba.

Uso – vedi libretto d'istruzioni per l'uso separato «Raccogliërba».

Modalità d'uso

Osservare anche le istruzioni nel manuale del motore!

Pericolo **Pericolo di ferite**

Personе, bambini e/o animali non devono mai trattenersi in prossimità dell'apparecchio durante la falciatura. Essi possono essere feriti da pietre o oggetti simili proiettati. Vietare ai bambini l'uso dell'apparecchio.

Prestare particolare attenzione nella falciatura a marcia indietro (apparecchi con interruttore OCR). Nell'area di lavoro dell'apparecchio non devono sostare persone.

Non vuotate mai il raccogliërba con l'apparato falciante in moto. Durante lo svuotamento del raccogliërba il materiale falciato, lanciato verso l'esterno, può ferire voi stessi o altri. Durante la falciatura su suoli in forte pendenza l'apparecchio può slittare provocando la vostra caduta. Falciate solo quando l'erba è asciutta.

Una velocità eccessiva può aumentare il pericolo d'infortunio. Mantenetevi a distanza sufficiente nella falciatura in zone limite, come per es. in prossimità di forti pendii oppure sotto gli alberi, vicino a cespugli e siepi.

Fate molta attenzione nel movimento in retromarcia.

Controllare il terreno, sul quale s'intende impiegare l'apparecchio, e rimuovere tutti gli oggetti che possono essere investiti e proiettati. Se un oggetto estraneo (per es. pietra) viene colpito dall'utensile di taglio, oppure se l'apparecchio comincia a vibrare in modo insolito: Spegnere immediatamente il motore. In caso di danni rivolgersi all'officina specializzata.

Non mettersi mai innanzi alle valvole d'espulsione erba delle falciatrici. Non avvicinare mai le mani o i piedi a parti in rotazione.

Spegnere il motore ed estrarre la chiave di accensione, prima di togliere blocchi o eliminare otturazioni nel canale di espulsione.

Pericolo di asfissia da monossido di carbonio

Tenere in moto il motore a combustione solo all'aperto.

Pericolo di esplosione e d'incendio

I vapori di carburanti/benzina sono esplosivi ed il carburante è altamente infiammabile.

Introdurre il carburante prima di avviare il motore. Quando il motore è in moto o ancora caldo, tenere il serbatoio del carburante chiuso. Rifornire il serbatoio solo a motore spento e freddo. Evitare fiamme aperte, formazione di scintille e non fumare. Rifornire l'apparecchio con carburante solo all'aperto.

Non avviare il motore se è stato versato accidentalmente carburante. Allontanare il veicolo dalla superficie sporca di carburante ed attendere che i vapori di carburante si siano dispersi.

Per evitare il pericolo d'incendio, mantenere le parti seguenti libere da erba o da olio fuoriuscito: motore, marmitta, batteria, serbatoio del carburante.

Pericolo

Pericolo di lesioni da apparecchio difettoso

Usare l'apparecchio solo in perfetto stato. Prima di ogni uso eseguire un controllo visivo dell'apparecchio. Controllare specialmente i dispositivi di sicurezza, gli utensili di taglio con il supporto, gli elementi di comando e gli accoppiamenti a vite, per accertare il corretto fissaggio ed eventuali danni. Sostituire le parti danneggiate prima dell'uso.

Orario d'uso autorizzato

Rispettare le norme nazionali/comunali relative all'orario d'impiego (chiederlo eventualmente alla propria autorità competente).

Rifornimento di carburante e controllo del livello dell'olio

Avvertenza

All'origine il motore è già stato riempito con olio – si prega di controllare e, se necessario, aggiungere olio.

- Rifornire «gasolio» (Figura 22).
- Riempire il serbatoio del carburante fino a massimo 2,5 cm sotto il bordo inferiore del bocchettone di riempimento.
- Chiudere bene il serbatoio del carburante.
- Controllare il livello dell'olio (Figura 23). Il livello dell'olio deve essere tra l'indice «Max.» e l'indice «Min.» (vedi anche il manuale del motore).

Avvertenza

Per evitare aria ed acqua di condensazione nei tubi di alimentazione carburante, il serbatoio del carburante deve essere sempre pieno almeno fino all'indice «min.» (figura 22).




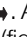




Controllare la pressione dei pneumatici

Avvertenza

Per motivi di produzione la pressione dei pneumatici può essere superiore al necessario, perciò:

- Gonfiare tutti i pneumatici uniformemente ad una pressione di ca. 0,9 bar.

Avviare il motore


- Prendere posto sul sedile del conducente.
- Disinserire l'apparato falciante: negli apparecchi con PTO (figura 12 e figura 13): disinserire il PTO e sollevare l'apparato falciante.
- Premere a fondo il pedale del freno (figura 9) e mantenerlo premuto, oppure arrestare il freno di stazionamento (figura 14).
- Disporre la leva di marcia (Figura 10) su «N». Gli apparecchi con trasmissione idrostatica sono nella posizione «N» quando il pedale di marcia non è azionato (Figura 15).
- Disporre la leva dell'acceleratore (Figura 8) su .
- Ruotare la chiave di accensione (figura 6) sul simbolo /I/  oppure /I/ . Attendere che la spia si spenga (figura 7).
- Ruotare la chiave (Figura 6) d'accensione su , finché il motore non va in moto (prova d'avviamento massimo 5 secondi, prima della prova seguente attendere 10 secondi). Quando il motore è in moto, disporre la chiave d'accensione su /I/ .
- Riportare indietro la leva dell'acceleratore (Figura 8), finché il motore non gira regolarmente.

Avvertenza

Tenere presenti le seguenti istruzioni per l'avviamento del motore:

- Prima di ogni nuovo tentativo di avviamento, attendere che la spia del dispositivo di avviamento si spenga.
- Prestare sempre attenzione che la batteria sia sufficientemente carica.
- A temperature inferiori a -12 °C possono verificarsi eventualmente difficoltà di avviamento. Depositare/mettere perciò l'apparecchio in un luogo in cui la temperatura non si abbassi oltre questo limite.

Spegnere il motore

- Disporre la leva dell'acceleratore (figura 8) nella posizione intermedia.
- Fare girare il motore per ca. 20 secondi.
- Disporre la chiave di accensione (Figura 6) su /0.
- Estrarre la chiave di accensione.
- Prima di lasciare l'apparecchio, bloccare il freno di stazionamento.

Movimento

Avvertenza

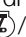



Prestare particolare attenzione durante la marcia indietro. Non cambiare mai il senso di marcia senza avere prima fermato l'apparecchio.

- Avviare il motore come già spiegato.
- Spostare la leva del senso di marcia (solo per la trasmissione Auto-Drive) nella posizione corrispondente.
- Sbloccare il freno di stazionamento: Premere fino in fondo il pedale del freno e rilasciarlo.
- Azionare lentamente il pedale di marcia, finché non si raggiunge la velocità desiderata.

Fermare l'apparecchio

- Rilasciare il pedale di marcia.
- Premere il pedale del freno finché l'apparecchio non si ferma.


Falciare

- Nel modo di funzionamento normale /I/  (vedi uso blocchetto d'accensione): Prima d'iniziare la marcia indietro, disinserire e sollevare l'apparato falciante.
- Nel funzionamento in retromarcia /I/  (vedi uso blocchetto d'accensione): Prestare particolare attenzione nella falciatura in retromarcia ed attivarla solo se indispensabile.
- Non cambiare direzione di marcia quando l'apparecchio è in moto per inerzia o spinto dal motore.


Avvertenza:

Con apparecchi ad espulsore posteriore è consentito falciare solo con il raccogliherba o con il deflettore montato.

Apparecchi con trasmissione idrostatica

- Avviare il motore come già spiegato.
- Spostare la leva dell'acceleratore su , per garantire una sufficiente erogazione di potenza.
- Inserire l'apparato falciante.
- Abbassare l'apparato falciante.
- Sbloccare il freno di stazionamento: Premere fino in fondo il pedale del freno e rilasciarlo.
- Scegliere con il pedale di marcia (azionandolo lentamente) la marcia avanti e la velocità. L'apparecchio è in marcia.

Apparecchi con trasmissione Auto-Drive

- Avviare il motore come già spiegato.
- Spostare la leva dell'acceleratore su , per garantire una sufficiente erogazione di potenza.
- Inserire l'apparato falciante.
- Abbassare l'apparato falciante.
- Spostare la leva per il senso di marcia sulla posizione «F»/(marcia avanti).
- Allentare il freno di stazionamento: premere fino in fondo il pedale del freno e poi rilasciarlo.
- Con il pedale di marcia, scegliere la direzione di marcia avanti (azionando lentamente). L'apparecchio è in marcia.


Generali

Nella regolazione dell'altezza di taglio e della velocità di marcia, fare attenzione a non mettere l'apparecchio sotto sforzo.

In dipendenza dalla lunghezza, dal tipo e dall'umidità dell'erba da tagliare, è necessario adattare l'altezza di taglio e la velocità, al fine di poter raccogliere senza problemi l'erba tagliata in un raccogliherba.

In caso di intasamenti, ridurre la velocità di marcia e regolare una altezza di taglio maggiore.

Parcheggiare l'apparecchio

- Fermare l'apparecchio: premere il pedale del freno nella posizione «N».
- Disinserire l'apparato falciante.
- Disporre la leva dell'acceleratore nella posizione intermedia
- Sollevare l'apparato falciante.
- Dopo 20 secondi ruotare la chiave d'accensione su /0.
- Estrarre la chiave di accensione.
- Prima di lasciare l'apparecchio, bloccare il freno di stazionamento. A tal fine premere il pedale del freno e premere l'interruttore (figura 14).

Spingere gli apparecchi con trasmissione idrostatica

Spingere l'apparecchio solo a motore spento.

- Sbloccare il freno di stazionamento:
- Sbloccare la trasmissione (figura 18):
Estrarre completamente la leva.

Prima di avviare il motore spingere indietro la leva di sblocco della trasmissione.

Pacciamatura

Con i corrispondenti accessori, diversi apparecchi possono anche eseguire la pacciamatura. Il fornitore vi informa sugli accessori disponibili.

Vuotare il raccogliherba

Vedi istruzioni per l'uso separate del «Raccogliherba».

Consigli per la cura del prato

Falciare

Il prato è costituito da diversi tipi di erbe. Falciandolo spesso, crescono di più le erbe che sviluppano molte radici e formano una solida cotica erbosa. Se si falcia raramente, si sviluppano prevalentemente erbe alte ed altre erbe selvatiche (p. es. trifoglio, margherite ...).

L'altezza normale di un prato è ca. 4–5 cm. Bisognerebbe falciare solo $\frac{1}{3}$ dell'altezza totale; dunque tagliare da 7–8 cm all'altezza normale. Se possibile, non tagliare il prato a meno di 4 cm altrimenti, in caso di siccità, si danneggia la cotica erbosa. Falciare l'erba alta (p. es. dopo le vacanze) un poco alla volta fino all'altezza normale.

Pacciamare (con accessorio)

Nella falciatura l'erba viene tagliata a pezzettini (di ca. 1 cm) e resta sul terreno. Al prato si conservano così molte sostanze nutritive.

Per un risultato ottimale, l'erba del prato deve essere mantenuta sempre corta, vedi anche capitolo «Falciare».

Per la pacciamatura osservare le avvertenze seguenti:

- Non falciare erba bagnata.
- Non falciare mai oltre max. 2 cm della lunghezza totale dell'erba. Falciare tutta la lunghezza dell'erba.
- Avanzare lentamente.
- Utilizzare il massimo numero di giri del motore.
- Pulire regolarmente l'apparato falciante.

Trasporto

Per cambiare luogo d'impiego percorrere con l'autofalciatrice solo tratti brevi. Per le maggiori distanze usare un veicolo per il trasporto.

Avvertenza: l'apparecchio non è dotato di omologazione secondo il codice della strada.

Percorsi brevi

Pericolo

Oggetti possono essere colpiti e proiettati dall'apparato falciante in rotazione e così provocare danni.

- Prima di mettere in marcia l'apparecchio disinserire l'apparato falciante.

Percorsi lunghi

Attenzione

Danni di trasporto

I mezzi di trasporto utilizzati (peres. veicolo di trasporto, rampa di carico e simili) devono essere impiegati secondo le norme (vedi il relativo libretto d'istruzioni per l'uso). Per il trasporto l'apparecchio deve essere fissato contro lo spostamento accidentale.

Pericolo d'inquinamento ambientale da perdita carburante

Non trasportate l'apparecchio in posizione ribaltata.

- Preparare il veicolo di trasporto.
- Fissare la rampa di carico al veicolo di trasporto.
- Spingere a mano l'apparecchio a folle sulla superficie di carico (negli apparecchi con trasmissione idrostatica, sbloccare la trasmissione).
- Bloccare il freno di stazionamento.
- Fissare l'apparecchio contro lo spostamento accidentale.

Pulizia/Manutenzione

Pericolo

Pericolo di lesioni da avviamento incontrollato del motore.

Protegersi da ferite. Prima di eseguire interventi di qualsiasi tipo sulla macchina

- spingere il motore,
- estrarre la chiave di accensione,
- bloccare il freno di stazionamento,
- attendere che tutte le parti mobili siano completamente ferme; il motore deve essersi raffreddato.

Pulizia

Pulizia della macchina

Attenzione

Per la pulizia non usare pulitrici ad alta pressione.

- Pulire l'apparecchio possibilmente sempre subito dopo la falciatura.
- Disporre l'apparecchio su un suolo solido e piano.

- Mettere la leva per il senso di marcia su «F» oppure su «R» (non in tutti i modelli).
- Bloccare il freno di stazionamento.



Avvertenza

In caso d'impiego dell'apparecchio per il lavoro invernale sussiste un pericolo di ossidazione e corrosione particolarmente alto.

Pulire accuratamente l'apparecchio dopo ogni impiego.

Pulire l'apparato falciante



Pericolo di ferite dalla lama di taglio affilata

Indossare guanti da lavoro.

Negli apparecchi con più attrezzi di taglio, il movimento di un attrezzo di taglio può comportare il movimento degli altri attrezzi di taglio.

Pulire con precauzione gli utensili di taglio.



Attenzione Danni al motore

Non ribaltare l'apparecchio oltre 30°. Il carburante può scorrere nella camera di combustione e provocare danni al motore.

- Sollevare completamente l'apparato falciante.
- Pulire il vano di taglio con una spazzola, uno spazzolone o straccio.

Apparato falciante con ugello di lavaggio (accessorio)

Figura 25

Disporre l'apparecchio su una superficie piana, priva di ciottoli, pietre ecc. ed azionare il freno di stazionamento.

1. Collegare un tubo flessibile dell'acqua, per mezzo di un giunto rapido commerciale, all'ugello di lavaggio.
2. Avviare il motore.
3. Abbassare l'apparato falciante ed inserirlo per qualche minuto.
4. Disinserire l'apparato falciante e spegnere il motore.
5. Staccare il tubo dell'acqua.

Ripetere le operazioni 1–5 con il secondo ugello di lavaggio (se disponibile).

Terminata l'operazione di lavaggio (operazioni 1–5):

- Sollevare l'apparato falciante.
- Avviare il motore ed inserire per qualche minuto l'apparato falciante, per asciugarlo.

Pulire il raccogliherba



Avvertenza

Vedi istruzioni per l'uso separate del «Raccogliherba».

- Smontare e vuotare il raccogliherba.
- Il raccogliherba può essere pulito con un forte getto d'acqua (tubo flessibile per giardino).
- Prima di usare nuovamente il raccogliherba, lasciarlo asciugare completamente.

Manutenzione



Attenzione Pericolo per l'ambiente da olio motori

Dopo un cambio dell'olio, consegnare l'olio usato ad un centro di raccolta di olio usato o ad un'impresa di smaltimento.

Pericolo per l'ambiente da batterie

Non gettare nei rifiuti domestici le batterie esauste! Consegnare le batterie esauste al proprio rivenditore oppure ad una impresa di smaltimento. Smontare la batteria prima di rottamare il veicolo.

Per tutte le istruzioni sulla la manutenzione e gli intervalli di manutenzione per il motore si prega di consultare il manuale del motore!

Alla fine della stagione, fare controllare e sottoporre a manutenzione l'apparecchio da un'officina specializzata.

Dopo 25 ore di funzionamento

- Primo cambio dell'olio motore. Intervalli successivi, vedi manuale del motore. Per scaricare l'olio utilizzare il canaletto di scarico dell'olio oppure lo scarico rapido (figura 24) (accessorio).

Ogni 2 mesi

- Riempire le celle della batteria con acqua distillata fino ad 1 cm sotto l'apertura di riempimento.
- Mettere i pneumatici a pressione secondo le indicazioni sulle coperture dei pneumatici. Gonfiare i pneumatici privi d'indicazioni sulle coperture ad una pressione di 0,9 bar.
- Lubrificare i cuscinetti delle ruote anteriori o l'asse anteriore (secondo la versione) tramite gli ingrassatori a nipplo con un grasso universale.

Ogni 50 ore di funzionamento

- Fare rimuovere da un'officina specializzata lo sporco ed i residui d'erba dal meccanismo di trasmissione.

Una volta ogni stagione

- Lubrificare i denti della scatola di guida con un grasso universale.
- Lubrificare gli snodi dello sterzo con alcune gocce di olio leggero.
- Lubrificare tutti i punti di rotazione e supporto (leve di comando, regolazione dell'altezza dell'apparato falciante...) con alcune gocce di olio leggero.
- Fare lubrificare gli assi delle ruote posteriori da un'officina specializzata con grasso speciale (idrorepellente).
- Fare affilare o sostituire la lama di taglio in un'officina specializzata.

Messa fuori servizio



Attenzione

Danni materiali all'apparecchio
Conservare l'apparecchio, dopo il raffreddamento del motore, solo in locali puliti ed asciutti. Proteggere comunque l'apparecchio contro la ruggine in caso di messa a deposito durevole, peres. durante l'inverno. Alla fine della stagione, oppure se l'apparecchio non viene usato per oltre un mese:

- Pulire l'apparecchio e il raccogliherba.
- Pulire con uno straccio imbevuto di olio tutte le parti metalliche, per proteggerle contro l'ossidazione oppure spruzzarle con olio spray.

- Caricare la batteria con un caricabatterie.
- Per una messa fuori servizio invernale, smontare la batteria, caricarla e conservarla in un luogo asciutto e fresco (proteggerla dal gelo). Ricaricarla ogni 4–6 settimane e prima di rimontarla.
- Scaricare il carburante (solo all'aperto), e conservare il motore come descritto nel manuale del motore.
- Mettere i pneumatici a pressione secondo le indicazioni sulle coperture dei pneumatici. Gonfiare i pneumatici privi d'indicazioni sulle coperture ad una pressione di 0,9 bar.
- Conservare l'apparecchio in un locale pulito asciutto.

Garanzia


In ogni paese sono valide le norme di garanzia pubblicate dalla nostra società o dall'importatore.

Eliminiamo gratuitamente, nei limiti della garanzia, guasti al vostro apparecchio, se causati da un vizio di materiale o di fabbricazione. Nel caso previsto dalla garanzia preghiamo di rivolgersi al proprio rivenditore oppure alla più vicina filiale.

Informazione sul motore

Il produttore del motore risponde di tutti i problemi relativi al motore in riferimento a prestazioni, misura delle prestazioni, dati tecnici, garanzia e service. Le relative informazione si trovano nel manuale del proprietario/utente fornito a parte dal produttore del motore.

Aiuto in caso di guasti


 **Pericolo**
Pericolo di lesioni da avviamento incontrollato del motore.

Proteggersi da ferite. Prima di eseguire interventi di qualsiasi tipo sulla macchina

- *spengere il motore,*
- *estrarre la chiave di accensione,*
- *bloccare il freno di stazionamento,*
- *attendere che tutte le parti mobili siano completamente ferme;*
il motore deve essersi raffreddato,

I guasti durante il funzionamento del veicolo hanno spesso cause semplici, che bisogna conoscere e che si possono in parte eliminare autonomamente. In caso di dubbio la vostra officina specializzata è pronta a prestarvi aiuto.

Problema	Causa possibile	Rimedio
Il motorino d'avviamento non gira.	Si è attivato il sistema blocco di sicurezza.	Per l'avviamento sedersi sul sedile del conducente, premere fino in fondo il pedale del freno e bloccare il freno di stazionamento. Negli apparecchi con interruttore o con leva PTO, disinserire l'apparato falciante. Negli apparecchi con espulsore posteriore montare il raccoglierba o il deflettore
	La batteria non è collegata correttamente.	Collegare il cavo rosso sul polo (+) della batteria ed il cavo nero sul polo (–) della batteria.
Il motorino d'avviamento non gira.	Batteria scarica o debole.	Controllare il livello del liquido nella batteria. Eventualmente riempire con acqua distillata fino a 1 cm sotto l'apertura di riempimento. Infine ricaricare la batteria.
	Il fusibile si è bruciato.	Sostituire il fusibile. Se il fusibile si brucia di nuovo, cercare la causa (solitamente cortocircuito).

Problema	Causa possibile	Rimedio
Il motorino d'avviamento gira, ma il motore non s'avvia.	Posizione errata della leva dell'acceleratore.	Disporre la leva dell'acceleratore su  .
	Al motore non arriva carburante, serbatoio carburante vuoto.	Rifornire carburante. Riempire il serbatoio almeno per $\frac{3}{4}$.
	Filtro del gasolio otturato.	Rivolgersi ad un'officina specializzata.
	Carburante impuro.	Rivolgersi ad un'officina specializzata.
	Difetto nel circuito elettrico di accensione.	Rivolgersi ad un'officina specializzata.
Il motore perde colpi. Il motore si spegne.	Livello nel serbatoio del carburante al di sotto dell'indice «min.».	Rifornire carburante. Riempire il serbatoio almeno per $\frac{3}{4}$.
Il motore fa fumo.	Troppo olio nel motore.	Spegnere subito l'apparecchio. Controllare il livello dell'olio.
	Motore guasto.	Spegnere subito l'apparecchio. Fare controllare il motore in un'officina specializzata.
Forti vibrazioni.	Albero della lama danneggiato o lama di taglio difettosa.	Spegnere subito l'apparecchio. Fare sostituire i pezzi difettosi in un'officina specializzata.
L'apparato falciante non espelle erba, oppure il taglio non è regolare.	Bassa velocità di rotazione del motore.	Accelerare di più.
	Velocità di marcia troppo alta.	Regolare ad una minore velocità di marcia.
	La lama di taglio è consumata.	Fare affilare o sostituire la lama di taglio in un'officina specializzata.
Il motore funziona, l'apparato falciante non falcia.	Cinghia trapezoidale spezzata.	Fare sostituire la cinghia trapezoidale in un'officina specializzata.