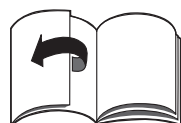
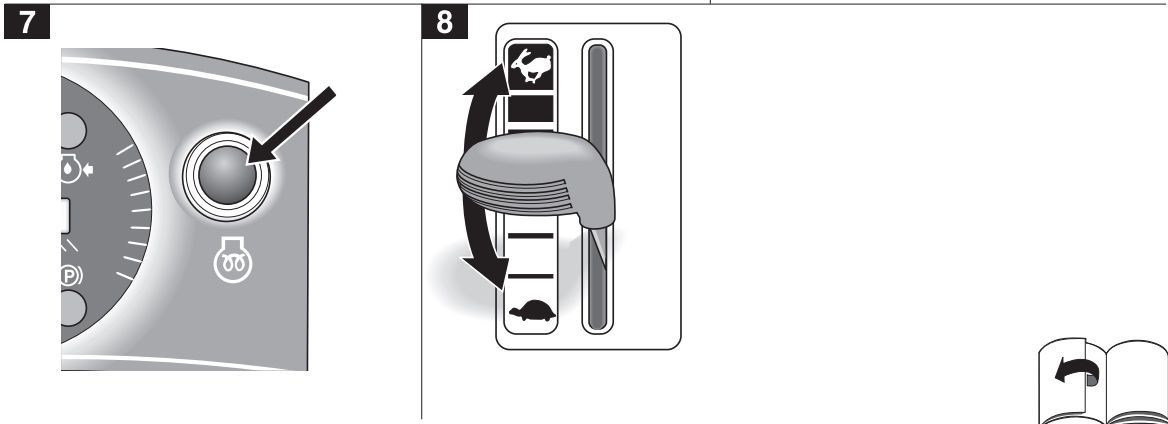
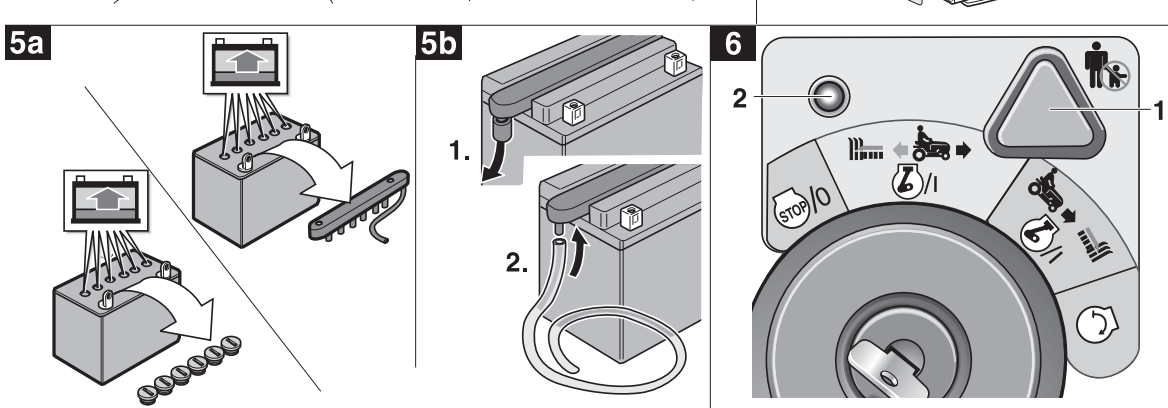
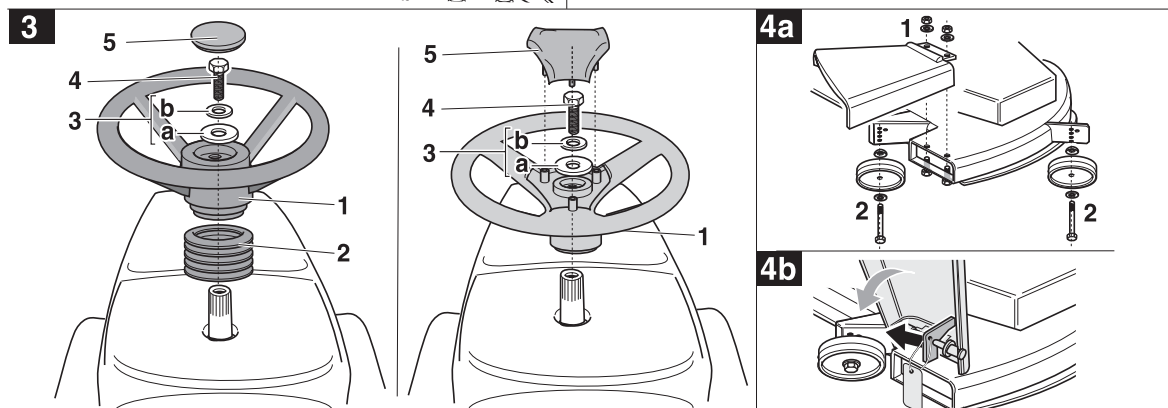
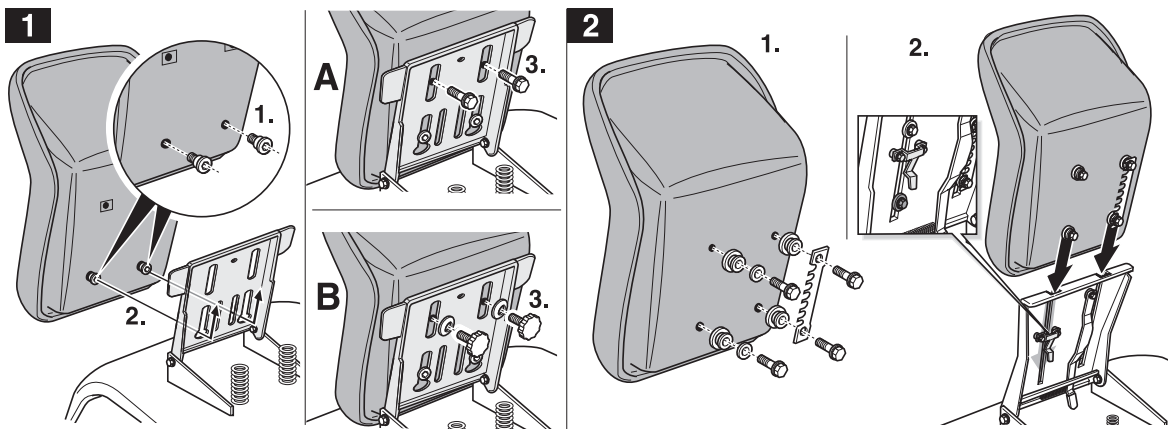
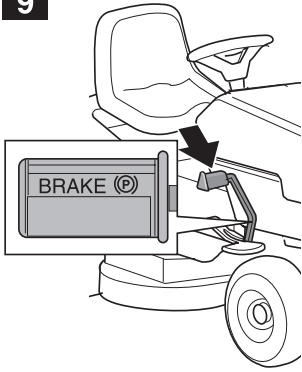


K 09
FORM NO. 769-03132B

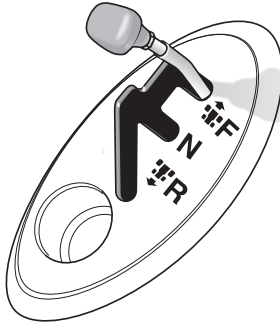




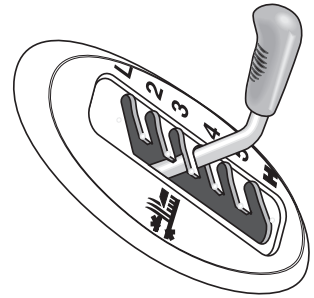
9



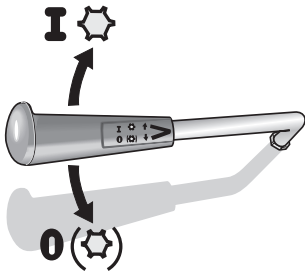
10



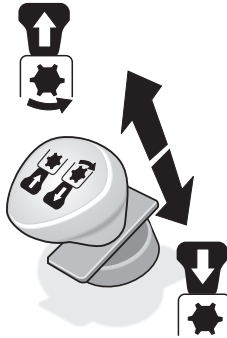
11



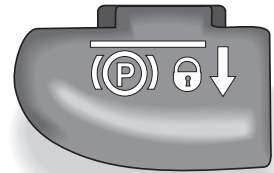
12



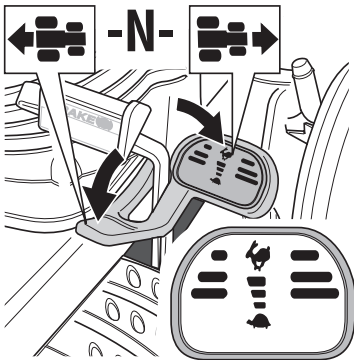
13



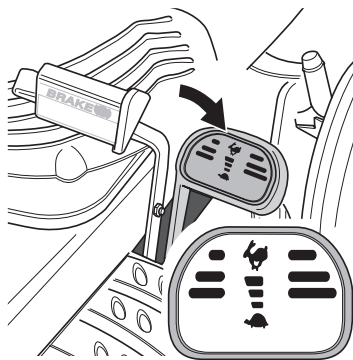
14



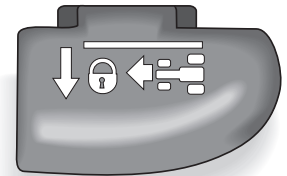
15



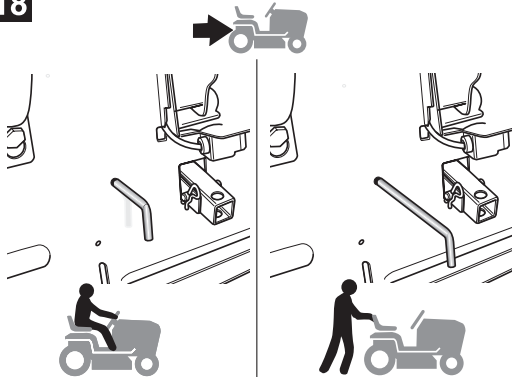
16



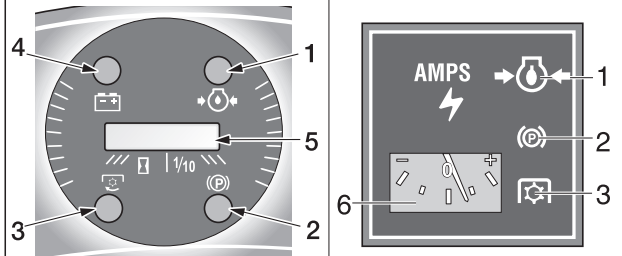
17



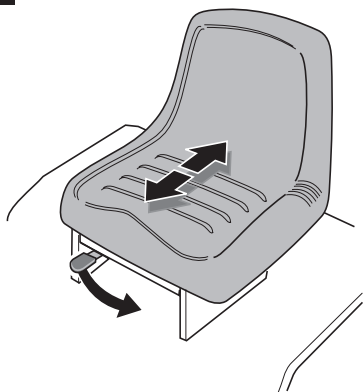
18



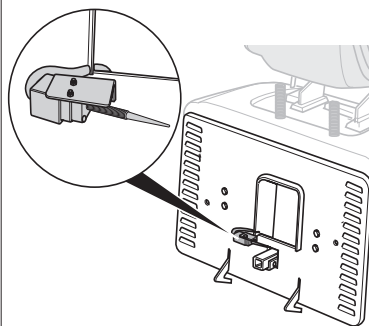
19



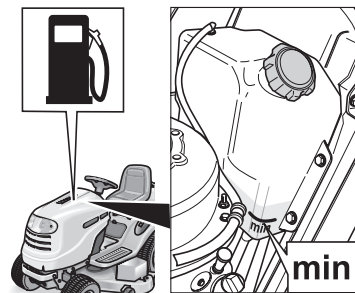
20



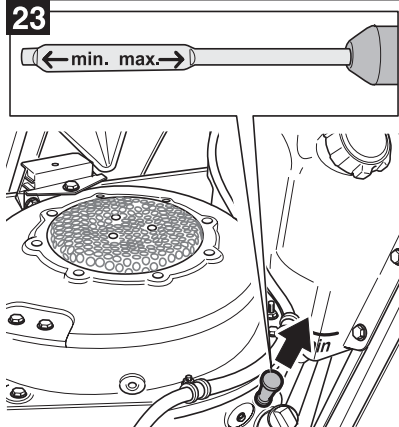
21



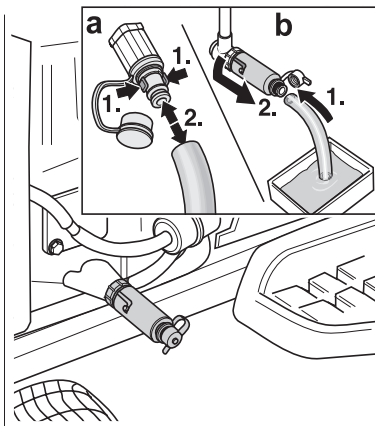
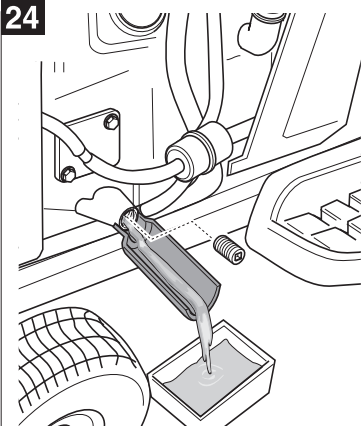
22



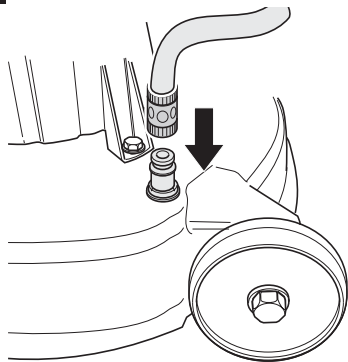
23



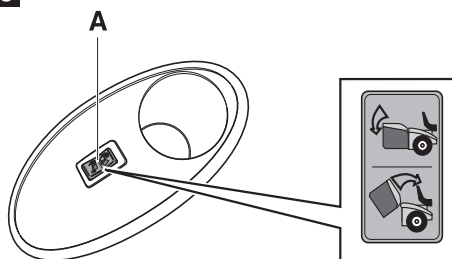
24



25



26



28



**English**

(Original operating instructions)

**Français**

(Notice d'instructions d'origine)

**Deutsch**

(Originalbetriebsanleitung)

**Nederlands**

(Originele gebruiksaanwijzing)

**Italiano**

(Istruzioni per l'uso originali)

**Español**

(Instrucciones de funcionamiento originales)

**Svenska**

(Originalbruksanvisning)

**Dansk**

(Originale driftsvejledning)

**Norsk**

(Originale driftsanvisningen)

**Suomi**

(Alkuperäinen käyttöohjekirja)

**Português**

(Instruções de serviço originais)

**Ελληνικά**

(Αυθεντικές οδηγίες χειρισμού)



Inhoudsopgave

Voor uw veiligheid	36
Monteren	38
Bedienings- en weergaveelementen	39
Bediening	40
Tips voor het verzorgen van het gazon	42
Transporteren	43
Onderhoud/reiniging	43
Stilzetten	44
Garantie	44
Informatie over de motor	44
Hulp bij storingen	44

Gegevens op het typeplaatje

De gegevens op het typeplaatje zijn belangrijk bij het bestellen van vervangingsonderdelen en voor de klantenservice. U vindt het typeplaatje onder de stoel van de chauffeur. Vul alle gegevens van het typeplaatje van uw machine in het onderstaande vakje in.

Deze en andere gegevens van de machine vindt u in de aparte CE-conformiteitsverklaring die deel uitmaakt van deze gebruiksaanwijzing.

Identificatie van het modelnummer

De vijfde positie van het modelnummer geeft de serie aan.
Voorbeeld:

Modelnummer: 13AB518E678
= serie 500.

Afbeeldingen



Vouw de pagina's met afbeeldingen aan het begin van de gebruiksaanwijzing open.

Er kunnen kleine verschillen zijn tussen de afgebeelde machines en uw machine.

Voor uw veiligheid

De machine juist gebruiken

Deze machine is bestemd voor gebruik als:

- als gazontractor voor het maaien van gazons van particuliere tuinen,
- overeenkomstig de beschrijvingen en gebruiksaanwijzing gegeven beschrijvingen en veiligheidsvoorschriften.

Elk ander gebruik is geen gebruik volgens de voorschriften.

De gebruiker is aansprakelijk voor alle schade aan derden en aan hun eigendom.

Eigenmachtige veranderingen aan de machine sluiten aansprakelijkheid van de fabrikant voor daaruit voortvloeiende schade uit.

Deze machine mag niet worden gebruikt op de openbare weg en is niet bestemd voor het vervoer van personen.

Algemene veiligheidsvoorschriften

Lees voor het eerste gebruik van de machine deze gebruiksaanwijzing zorgvuldig door en volg de aanwijzingen op.

Stel andere gebruikers op de hoogte van het juiste gebruik.

Gebruik het apparaat alleen in de door de fabrikant voorgeschreven en geleverde technische toestand.

Bewaar de gebruiksaanwijzing zorgvuldig en houd deze binnen handbereik bij elk gebruik.

Geef de gebruiksaanwijzing met de machine mee aan een nieuwe eigenaar.

Reserveonderdelen moeten overeenkomen met de door de fabrikant vastgelegde eisen.

Gebruik daarom alleen originele onderdelen of de voor de fabrikant aanbevolen onderdelen.

Laat reparaties uitsluitend door een gespecialiseerd bedrijf uitvoeren.

Voor de werkzaamheden met de machine

Personen die de machine gebruiken mogen niet onder invloed van verdovende middelen (zoals alcohol, drugs of medicijnen) staan.

Personen jonger dan 16 jaar mogen deze machine niet bedienen.

Eventueel wordt de minimumleeftijd van de gebruiker door plaatselijke voorschriften bepaald.

Maak uzelf voor het begin van de werkzaamheden vertrouwd met alle voorzieningen en bedieningselementen en de functie daarvan.

Bewaar brandstof alleen in daarvoor goedgekeurde tanks en nooit in de buurt van een verwarmingsbron (bijvoorbeeld een oven of warmwaterboiler).

Vervang een beschadigde uitlaat, brandstoftank of tankdeksel.

Koppel een aanhanger of opbouwapparaat voorzichtig vast.

Opbouwapparaten, aanhangers, ballastgewichten en gevulde grasvangers beïnvloeden de rijeigenschappen, in het bijzonder de stuurbaarheid, het remvermogen en de kans op kantelen.

Tijdens de werkzaamheden met de machine

Draag bij werkzaamheden met of op de machine geschikte werkkleding (zoals veiligheidsschoenen, lange broek, nauw sluitende kleding, veiligheidsbril en gehoorbescherming).

Gebruik de machine alleen in technisch onberispelijke toestand.

Verander nooit de fabrieksinstellingen van de motor.

Vul de tank van de machine nooit wanneer de motor loopt of heet is.

Vul de tank van de machine alleen buitenshuis.

Voorkom open vuur en vonkvorming en rook niet.

Controleer dat zich geen personen (in het bijzonder kinderen) of dieren ophouden in de werkomgeving.

Controleer het terrein waar u de machine gebruikt en verwijder alle voorwerpen die meegenomen en weggeslingerd kunnen worden.

Zo voorkomt u gevaren voor personen en beschadiging van de machine.

Maai niet op hellingen met een stijging van meer dan 20 procent. Werkzaamheden op hellingen zijn gevaarlijk. De machine kan kantelen of wegglijden. Altijd voorzichtig beginnen met rijden en voorzichtig remmen op een helling. Als u naar beneden rijdt, langzaam rijden en op de motor remmen. Rijd nooit dwars op de helling maar altijd alleen omhoog en omlaag.

Werk met de machine alleen bij daglicht of bij voldoende kunstlicht. De machine is niet toegelaten voor het vervoer van personen. Neem geen persoon mee op de machine.

Altijd voor werkzaamheden aan de machine

Bescherm uzelf tegen verwondingen. Voor alle werkzaamheden aan deze machine:

- Zet de motor uit
- Trek de sleutel uit het contact
- Vergrendel de vastzetrem
- Wacht tot alle bewegende delen volledig tot stilstand gekomen zijn. De motor moet afgekoeld zijn.

Na de werkzaamheden met de machine

Verlaat de machine pas nadat u de motor heeft uitgezet, de vastzetrem heeft bediend en de sleutel uit het contact heeft getrokken.

Veiligheidsvoorzieningen

Veiligheidsvoorzieningen dienen voor uw veiligheid en moeten altijd werkzaam zijn.

U mag geen veiligheidsvoorzieningen veranderen en hun werking niet opheffen.

Veiligheidsvoorzieningen zijn:

Uitwerpklep/grasvanger

De uitwerpklep (Afbeelding 4)/ grasvanger beschermt u tegen verwondingen door het snijmes of naar buiten geslingerde voorwerpen. De machine mag uitsluitend worden gebruikt met gemonteerde uitwerpklep/grasvanger.

Veiligheidsblokkeersysteem

Het veiligheidsblokkeersysteem maakt starten van de motor alleen mogelijk, wanneer:

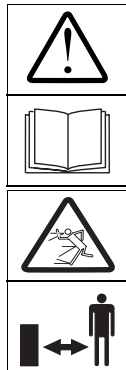
- de chauffeur zijn plaats op de stoel ingenomen heeft,
- het rempedaal is ingedrukt resp. de vastzetrem in de parkeerstand staat,
- de rijrichtinghendel resp. rijpedaal op „N” staat,
- het snijmechanisme uitgeschakeld is, dus: PTO-schakelaar of PTO-hendel in de stand „Uit/Off” (PTO = Power-Take-Off).

Het veiligheidsblokkeersysteem schakelt de motor uit zodra de bediener de stoel verlaat zonder dat hij de vastzetrem bedient en het maaimechanisme uitschakelt. Het veiligheidsblokkeersysteem voorkomt het maaien zonder gemonteerde deflector of grasvanger bij machines met uitwerp aan de achterzijde (automatische uitschakeling van motor of maaimechanisme).

Het veiligheidsblokkeersysteem voorkomt in de normale stand van het contactslot achteruitrijden met ingeschakeld maaimechanisme (automatische uitschakeling van motor of maaimechanisme). Schakel daarom bij een machine met PTO voor het achteruitrijden het maaimechanisme uit, afhankelijk van de uitvoering met de PTO-schakelaar of met de PTO-hendel.

Pictogrammen op de machine

Op de machine bevinden zich diverse stickers met pictogrammen. De pictogrammen hebben de volgende betekenis:



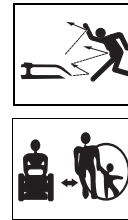
Let op! Lees voor de ingebruikneming de gebruiksaanwijzing!

Houd derden uit de buurt van het gevaarlijke gebied!



Verwondingsgevaar door ronddraaiende messen of onderdelen.

Trek voor werkzaamheden aan de messen altijd eerst de sleutel uit het contact! Houd vingers en voeten uit de buurt van de maaigereedschappen! Schakel de machine uit en trek de sleutel uit het contact voordat u de machine instelt, schoonmaakt of controleert.



Verwondingsgevaar door naar buiten geworpen gras of vaste voorwerpen.

Er mogen zich geen personen (in het bijzonder kinderen) of dieren in de werk-omgeving bevinden.



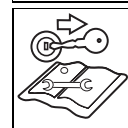
Werkzaamheden op steile hellingen kunnen gevaarlijk zijn.



Let op! Explosiegevaar!



Accu- / verwondingsgevaar.



Trek voor alle werkzaamheden aan de machine de sleutel uit het contactslot en neem de voorschriften in deze gebruiksaanwijzing in acht.

Houd deze symbolen op de machine altijd in een leesbare toestand.

Pictogrammen in deze gebruiksaanwijzing

In deze gebruiksaanwijzing worden de volgende pictogrammen gebruikt:

Gevaar

U wordt gewezen op gevaren die met de beschreven werkzaamheden samenhangen en waarbij gevaar voor personen bestaat.

Let op

U wordt gewezen op gevaren die met de beschreven werkzaamheden samenhangen en die materiële schade tot gevolg kunnen hebben.

Aanwijzing

Geeft belangrijke informatie en gebruikstips aan.

Verwijderen van afval

Verpakkingsresten, oude apparaten, enz. moeten volgens de geldende voorschriften worden afgevoerd.

Positieaanduidingen

Positieaanduidingen aan de machine (bijvoorbeeld links of rechts) altijd gezien vanuit het standpunt van de zittende chauffeur.

Monteren

In deze gebruiksaanwijzing worden verschillende modellen beschreven. Er kunnen kleine verschillen zijn tussen de afgebeelde machines en uw machine.

Stoel monteren

Vaste stoel:

Afbeelding 1

Instelbare stoel:

Afbeelding 2

Stuurwiel monteren

Afbeelding 3

- Steek de manchet (2) (afhankelijk van de uitvoering) en het stuurwiel (1) op de stuuras.
- Leg de onderlegging (3b) met de bolle kant naar boven neer en bevestig het stuurwiel met de schroef (4).
- Breng de afschermdop (5) aan.

Monteer de uitwerpklep

(Machine met zijwaartse uitwerp)
Afbeelding 4a

- Demonteer schroeven, onderleggingen en moeren van de uiterwerpopening.
- Breng de uitwerpklep (1) aan en monteer deze met schroeven, onderleggingen en moeren.
- Bevestig de rollen van het maaimechanisme (2) met de aanwezige schroeven, onderleggingen en moeren.

Afbeelding 4b

De uitwerpklep en de rollen van het maaimechanisme zijn al gemonteerd.

- Duw de uitwerpklep iets naar achteren en verwijder de transportbeveiligingsplaat. De uitwerpklep sluit automatisch.

Grasvanger monteren

- Zie de aparte gebruiksaanwijzing voor de grasvanger.

Accu in gebruik nemen

Afbeelding 5

Gevaar

Vergiftigings- en verwondingsgevaar door accu

Draag een veiligheidsbril en werkhandschoenen. Voorkom contact van de huid met accu.

Spoel onmiddellijk met water wanneer accu in uw gezicht of ogen spat en raadpleeg vervolgens een arts.

Drink veel water wanneer u accu hebt ingeslikt en raadpleeg onmiddellijk een arts.

Bewaar accu's buiten bereik van kinderen.

Kantel een accu nooit, omdat dan accu kan lekken.

Geef overgebleven accu af bij uw vakhandel of bij een afvalverwerkingsbedrijf.

Let op

Brandgevaar, explosie en corrosie door accu en gassen van het accu

Reinig de onderdelen van de machine waarop accu terecht is gekomen onmiddellijk.

Accu heeft een corrosieve werking.

Rook niet en houd brandende en hete voorwerpen uit de buurt.

Laad accu's alleen in goed verlichte en eventileerde ruimten op.

Mogelijke kortsluiting bij werkzaamheden aan de accu

Leg geen gereedschappen of metalen voorwerpen op de accu.

Houd rekening met de montagevolgorde bij los- en vastmaken van de klemmen van de accu.

- Maak eerst de zwarte kabel (-), en vervolgens de rode kabel (+) los.
- Demonteer de accu uit de machine.
- Neem de sluitlijst of -doppen van de accucellen.
- Vul elke cel langzaam met accu tot 1 cm onder de vulopening.
- Laat de accu 30 minuten staan zodat het lood het accu kan opnemen.
- Controleer het zuurpeil. Voeg eventueel accu toe.
- Laad de accu voor de eerste ingebruikneming op met een acculader (maximale laadstroom 12 volt, 6 ampère) gedurende 2 tot 6 uur. Trek na het opladen de stekker uit het oplaadapparaat en verwijder vervolgens de accu. Zie ook de gebruiksaanwijzing van het oplaadapparaat.
- Plaats de sluitlijst of sluitdop op de accucellen.
- Monteer de accu in de machine.
- Verwijder de blinde sluiting van de ontluchting van de accu. Steek de ontluchtingsslang vast en geleid deze in de machine naar beneden. Zorg ervoor dat de slang ongehinderd verloopt! (Afbeelding 5b)
- Klem eerst de rode kabel (+) en vervolgens de zwarte kabel (-) vast.
- De accu hoeft later alleen met gedestilleerd water te worden bijgevuld.

Bedienings- en weergaveelementen



Let op.

Beschadiging van de machine.

Hier worden eerst de functies van de bedienings- en indicatie-elementen beschreven. Voer nog geen functies uit!

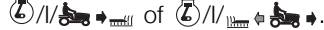
Contactslot met OCR-functie

Afbeelding 6

Dit contactslot is voorzien van een OCR-functie (door de gebruiker bestuurd achteruit maaien)

Starten:

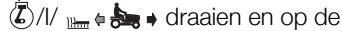
Draai de sleutel naar rechts op



Als de controlelamp van de startvoorziening (afb. 7) dooft, draait u de sleutel naar rechts tot de motor loopt. Laat de sleutel vervolgens los. Sleutel staat op (normale stand) en staat voorwaarts maaien toe.

OCR-stand:

sleutel naar links van normale stand op stand voor achteruit maaien



draaien en op de schakelaar (1) drukken.

De controlelamp (2) brandt en geeft aan dat er nu achteruit en vooruit met de machine kan worden gemaaid.

Stoppen:

Draai de sleutel naar links op /0.



Aanwijzing

Gebruik de OCR-functie alleen indien beslist noodzakelijk en werk anders in de normale stand.

De OCR-functie wordt automatisch uitgeschakeld zodra de sleutel in de nulstand wordt gedraaid of de motor wordt uitgeschakeld (stopstand of uitschakeling van de motor door het veiligheidsblokkeersysteem).

Controlelamp van de startvoorziening

Afbeelding 7

Brandt als de ontsteking ingeschakeld is (stand



of). Gaat uit als de motor startklaar is.

Gashendel

Afbeelding 8

Stel het motortoerental traploos in.

Snel motortoerental = .

Langzaam motortoerental = .

Rempedaal

Afbeelding 9

Het rempedaal kan worden gebruikt voor snel afremmen, activeren en deactiveren van de vastzetrem en voor het uitschakelen van de tempomat.

Rijrichtinghendel (alleen bij modellen met Auto-Drive)

Afbeelding 10

De instellingen mogen alleen worden gewijzigd als de tractor stilstaat.

Druk hiervoor het rempedaal helemaal in en houd dit ingedrukt.

Vooruit = hendel op „F/”

Vrijloop = hendel op „N”

Achteruit = hendel op „R/”

Instelhendel voor maaihoogte

Afbeelding 11

Grote maaihoogte, maai-

mechanisme hoog = hendel op „H”.

Kleine maaihoogte, maai-

mechanisme laag = hendel op „L”.

PTO-schakelaar (afhankelijk van type)

Afbeelding 12

Met de PTO-hendel wordt het maaimechanisme mechanisch in en uitgeschakeld.

Schakel het maaimechanisme uit 0 (☞)

= trek de hendel tot aan de aanslag naar u toe

Schakel het maaimechanisme in I ☞

= duw de hendel langzaam tot aan de aanslag naar voren

PTO-schakelaar (afhankelijk van type)

Afbeelding 13

Met de PTO-schakelaar wordt het maaimechanisme via een elektro-mechanische koppeling in- en uitgeschakeld.

Inschakelen = trek aan de schakelaar.

Uitschakelen = druk op de schakelaar.

Aanwijzing:

Bij automatische uitschakeling door het veiligheidsblokkeersysteem (bijvoorbeeld achteruitrijden met ingeschakeld maaimechanisme) moet de schakelaar eerst in de stand „uit” en vervolgens weer in de stand „aan” worden gezet om de blokkering van de koppeling op te heffen.

Vastzetrem

Afbeelding 14

Vastzetrem bedienen:

Duw het rempedaal helemaal in en druk op de schakelaar.

Vastzetrem losmaken:

Duw het rempedaal helemaal in. De schakelaar komt los.

Rijpedaal voor machine met hydrostaataandrijving

Afbeelding 15

Stel met het rijpedaal de snelheid traploos in en verander van rijrichting:

Vooruit = duw het rijpedaal naar voren (in de rijrichting).

Hoe verder naar voren, hoe sneller.

Stoppen (voor het stilzetten van de machine en bij het veranderen van richting) = rijpedaal loslaten (stand N).

Achteruit = duw het rijpedaal naar achteren (tegen de rijrichting).

Hoe verder naar achteren, hoe sneller.

Rijpedaal voor machine met autodrive-aandrijving

Afbeelding 16

Stel met het rijpedaal de snelheid traploos in:

– Zet de rijrichtinghendel in stand „F” (vooruit) ()

of „R” (achteruit) ().

– Duw het rijpedaal naar voren.

Hoe verder naar voren, hoe sneller.

Tempomat (optioneel)

Afbeelding 17

Druk de schakelaar in.

De op dit tijdstip gekozen voorwaartse snelheid (echter niet de maximumsnelheid) wordt aangehouden. U kunt uw voet van het rijpedaal nemen.

Bij het bedienen van het rijpedaal of het rempedaal wordt de Tempomat automatisch uitgeschakeld.

Transmissieontgrendeling voor machines met hydrostaataandrijving

Afbeelding 18

Als u de machine wilt duwen terwijl de motor is uitgeschakeld, trekt u de hendel naar buiten en duwt u deze omlaag.

Als u wilt rijden, duwt u de hendel omhoog en duwt u deze naar binnen.

De hendel bevindt zich op de achterwand van de machine.

Combinatie-indicatie (optioneel)

Afbeelding 19

De combinatie-indicatie kan afhankelijk van de uitvoering uit de volgende elementen bestaan:

Oliedruk (1):

Als de indicatielamp brandt terwijl de motor loopt, dient u de motor onmiddellijk uit te schakelen en het oliepeil te controleren. Laat de machine indien nodig nazien.

Rem (2):

De indicatielamp brandt als bij het starten van de motor het rempedaal niet is ingedrukt resp. de vastzetrem niet is vergrendeld.

Snijmechanisme (PTO) (3):

De indicatielamp brandt als bij het starten van de motor het maai-mechanisme (PTO) niet is uitgeschakeld.

Oplaadindicatie accu (4):

Als de indicatielamp brandt terwijl de motor loopt, worde de accu niet voldoende opgeladen. Laat de machine indien nodig nazien.

Bedrijfsurenteller (5):

Geeft het aantal bedrijfsuren in hele uren en $\frac{1}{10}$ van uren in het display aan.

Ampèremeter (6):

Geeft de laadstroom van de dynamo voor de accu aan.

Optionele functies:

- Als de ontsteking wordt ingeschakeld, wordt kort de accuspanning weergegeven. Vervolgens wordt het aantal bedrijfsuren weergegeven.
- Bedrijfsuren worden altijd geteld, behalve wanneer de contactsleutel op „Stop“ staat of uit het contact is getrokken.
- Elke 50 bedrijfsuren (afhankelijk van de uitvoering) wordt 5 minuten lang in het display een indicatie voor het verversen van de olie („CHG/OIL“) weergegeven. Deze melding wordt de volgende 2 bedrijfsuren weer-gegeven. Zie het motorhandboek voor intervallen voor het verversen van de olie.

Licht (optioneel)

Afbeelding 27

Koplamp inschakelen = schakelaar op „ON“.

Sommige modellen hebben geen lichtschakelaar. De koplampen branden als de motor loopt.

Instelbare stoel (optioneel)

Afbeelding 20

Trek aan de hendel en stel de stoel in.

Peilindicatie voor grasvanger (optioneel)

Afbeelding 21

De niveausensor meet tijdens het maaien hoe vol de grasvanger is. Als de grasvanger vol is, klinkt het geluidssignaal en moet de grasvanger worden leeggemaakt.

Schakelaar voor vangmand-hefvoorziening (optioneel)

Afbeelding 26

De schakelaar (A) dient voor het elektromechanisch openen en sluiten van de grasvanger.

Bediening – zie aparte bedienings-handleiding „Grasvanger“.

Bediening

Neem ook de aanwijzingen in de gebruiksaanwijzing van de motor in acht.

Gevaar

Verwondingsgevaar

Personen, kinderen of dieren mogen zich bij het maaien nooit in de buurt van de machine bevinden.

Ze kunnen gewond raken door naar buiten geslingerde stenen en dergelijke. Kinderen mogen de machine nooit bedienen.

Wees bijzonder voorzichtig bij achteruit maaien (machines met OCR-schakelaar). Er mogen zich geen personen in de buurt van de machine bevinden.

Maak de grasvanger nooit leeg wanneer het maaimechanisme loopt. Maak de grasbak nooit leeg als het maaimechanisme in beweging is.

Bij het maaien op steile hellingen kan de machine kantelen en u kunt gewond raken. Rijd nooit dwars op een helling, maar altijd omhoog en omlaag. Rijd alleen op aflopend terrein met een hellingspercentage van maximaal 20 %. Keer niet op een helling.

Bij het maaien van vochtig gras kan de machine door verminderde grip op de ondergrond slippen en u kunt vallen. Maai alleen wanneer het gras droog is.

Te hoge snelheid kan het gevaar voor ongevallen verhogen.

Houd voldoende afstand bij het maaien langs randen, bijvoorbeeld in de buurt van steile hellingen, onder bomen of langs struiken en heggen. Weer bijzonder voorzichtig wanneer u achteruit rijdt.

Controleer het terrein waarop u de machine gebruikt en verwijder alle voorwerpen die vastgegrepen en weggeslingerd kunnen worden.

Als het maaigereedschap een voorwerp (bijvoorbeeld een steen) raakt of als de machine ongewoon begint te trillen: Zet de motor uit.

Controleer de machine op beschadigingen en laat de machine indien nodig door een gespecialiseerd bedrijf repareren.

Ga bij een sikkelmaaier nooit voor de grasuitwerpopeningen staan. Houd nooit uw handen of voeten onder draaiende delen.

Zet de motor uit en trek de sleutel uit het contact voordat u blokkeringen losmaakt of verstoppingen in het uitwerpkanaal verwijdert.

Gevaar voor verstikking door koolmonoxide

Laat de verbrandingsmotor alleen buitenshuis lopen.

Explosie- en brandgevaar

Brandstof- en benzinedampen zijn explosief en brandstof is zeer brandbaar.

Vul de tank met brandstof voordat u de motor start. Houd de brandstoftank gesloten wanneer de motor loopt of nog heet is.

Vul alleen brandstof bij nadat de motor is uitgeschakeld of afgekoeld. Voorkom open vuur en vonkvorming en rook niet. Vul de tank van de machine alleen buitenshuis.

Start de motor niet als er brandstof overgelopen is. Verwijder het voertuig van de plaats waar brandstof is gelekt en wacht tot de brandstofdampen vervluchtigd zijn. Ter voorkoming van brandgevaar dient u de volgende delen vrij van gras en naar buiten komende olie te houden: motor, uitlaat, accu en brandstoftank.



Gevaar

Verwondingsgevaar door defecte machine

Gebruik de machine alleen in onberispelijke toestand. Controleer de machine altijd visueel voor gebruik. Controleer in het bijzonder veiligheidsvoorzieningen en het maaimechanisme met houder, bedieningselementen en schroefverbindingen op beschadigingen en stevig vastzitten.

Vervang beschadigde delen voor het gebruik.



Gebruikstijden

Neem de geldende voorschriften met betrekking tot de gebruikstijden in acht (vraag deze indien nodig na bij de verantwoordelijke instantie).

Tanken en oliepeil controleren



Aanwijzing

De motor is in de fabriek reeds met olie gevuld. Controleer het oliepeil en voeg indien nodig olie toe.

- Diesel tanken (afb. 22).
- Vul de brandstoftank tot maximaal 2,5 cm onder de rand van de vulopening.
- Sluit de brandstoftank goed af.
- Controleer het oliepeil (Afbeelding 23). Het oliepeil moet tussen de maximum- en minimummarkering liggen (zie ook het handboek van de motor).



Aanwijzing

Om lucht en condenswater in de brandstofleidingen te voorkomen, moet de brandstoftank altijd minstens tot aan de minimummarkering gevuld zijn (afb. 22).

Bandendruk controleren



Aanwijzing

Om productieredenen kan de bandendruk hoger dan vereist zijn, daarom:

- Pomp daarom alle banden gelijkmatig op met een druk van ca. 0,9 bar.

Motor starten

- Neem plaats op de chauffeurstoel.
- Schakel het maaimechanisme uit: bij machines met PTO (afb. 12 resp. afb. 13): PTO uitschakelen en maaimechanisme omhoog zetten.
- Rempedaal (afb. 9) helemaal indrukken en vasthouden resp. de vastzetrem vergrendelen (afb. 14).

- Zet de rijhendel (Afbeelding 10) op „N”. Machine met hydrostatische aandrijving staan in de stand „N” als het rijpedaal niet wordt bediend (Afbeelding 15).
- Zet de gashendel (Afbeelding 8) op .
- Draai de contactsleutel (afb. 6) op symbool of . Wacht tot de controlelamp (afb. 7) uit gaat.
- Draai de contactsleutel (Afbeelding 6) op tot de motor loopt (startpoging max. 5 seconden, wacht 10 seconden voor de volgende poging). Zet de contactsleutel op wanneer de motor loopt.
- Zet de gashendel (Afbeelding 8) terug tot de motor loopt.



Aanwijzing

Neem de volgende voorschriften voor het starten van de motor in acht:

- Wacht voor elke nieuwe startpoging tot de controlelamp van de startvoorziening gedoofd is.
- Zorg er altijd voor dat de accu voldoende is opgeladen.
- Bij temperaturen onder –12 °C kunnen startproblemen optreden. Zet de machine neer op een plaats waar de temperatuur niet onder –12 °C kan dalen.

Motor stoppen

- Zet de gashendel (afb. 8) op de middelste gasstand.
- Laat de motor ca. 20 seconden lopen.
- Zet de contactsleutel (Afbeelding 6) op /0.
- Trek de sleutel uit het contactslot.
- Vergrendel de vastzetrem voordat u de machine verlaat.

Rijden



Aanwijzing

Wees bijzonder voorzichtig bij het achteruit rijden. Verander nooit van rijrichting zonder de machine eerst tot stilstand te brengen.



- Start de motor zoals aangegeven.

- Zet de rijrichtinghendel (alleen bij autodrive-aandrijving) in de juiste stand.
- Vastzetrem losmaken:
Druk het rempedaal helemaal in en laat het weer los.
- Bedien het rijpedaal langzaam tot de gewenste snelheid wordt bereikt.

Machine stilzetten

- Laat het rijpedaal los.
- Trap op het rempedaal tot de machine stilstaat.

Maaïen

- Bij normaal maaïen  (zie bediening contactslot):
Schakel het maaimechanisme uit voordat u achteruit rijdt en zet het omhoog.
- Bij achteruit maaïen  (zie bediening contactslot):
wees bijzonder voorzichtig bij het achteruit maaïen, maaï alleen achteruit indien beslist nodig.
- Verander niet van rijrichting als de machine rolt of rijdt.

Aanwijzing:

Bij machines met achterwaartse uitwerp mag er alleen met een gemonteerde grasvanger of deflector worden gemaaid.

Machine met hydrostaataandrijving

- Start de motor zoals aangegeven.
- Zet de gashendel op  voor voldoende afgegeven vermogen.
- Schakel het maaimechanisme in.
- Beweeg het maaimechanisme omlaag.
- Vastzetrem losmaken:
Druk het rempedaal helemaal in en laat het weer los.
- Kies met rijpedaal de voorwaartse rijrichting en snelheid (door langzaam bedienen). De machine rijdt.

Machine met autodrive-aandrijving

- Start de motor zoals aangegeven.
- Zet de gashendel op  voor voldoende afgegeven vermogen.
- Schakel het maaimechanisme in.
- Beweeg het maaimechanisme omlaag.
- Zet de rijrichtinghendel op „F” (vooruit).
- Maak de vastzetrem los: druk het rempedaal helemaal in en laat het weer los.
- Kies met het rijpedaal de voorwaartse snelheid (door langzaam bedienen). De machine rijdt.


Algemeen

Let er bij de instelling van de maaïhoogte en rijsnelheid op dat de machine niet overbelast wordt.

De maaïhoogte en de rijsnelheid moeten worden aangepast aan de lengte, de aard en de vochtigheid van het te maaïen gras om het gras probleemloos met een grasvanger op te kunnen vangen.

Wanneer verstoppingen optreden, dient u de rijsnelheid te verminderen en de maaïhoogte groter in te stellen.

Machine wegzetten

- Zet de machine stil: stap het rempedaal in en zet het rijpedaal in de stand „N”.
- Schakel het maaimechanisme uit.
- Zet de gashendel op de middelste gasstand
- Zet het maaimechanisme helemaal omhoog.
- Zet het contactslot na 20 seconden op /0.
- Trek de sleutel uit het contactslot.
- Vergrendel de vastzetrem voordat u de machine verlaat. Druk daarvoor op het rempedaal en druk op de schakelaar (afb. 14).

Machine met hydrostaataandrijving duwen

Duw de machine alleen als de motor is uitgeschakeld.

- Maak de vastzetrem los.
- Ontgrendel de transmissie (Afbeelding 18):

Trek de hendel naar buiten en duw deze naar beneden.

Zet de transmissieontgrendelingshendel terug voordat u de motor start.

Mulchen

Met het juiste toebehoren kunt u met verschillende machines ook mulchen. Vraag naar het toebehoren bij uw vakhandel.

Maak de grasvangvoorziening leeg

Zie de aparte gebruiksaanwijzing voor de grasvanger.

Tips voor het verzorgen van het gazon

Maaïen

Gazon bestaat uit verschillende soorten gras. Als u vaak maaït, bevordert dit de groei van gras met stevige wortels. Als u minder vaak maaït, bevordert dit de groei van lang gras en planten als klaver en madeliefjes.

De normale hoogte van een gazon bedraagt 4 tot 5 cm. Ongeveer een derde van de totale lengte van het gras moet worden afgemaaid, maaï het dus als het 7 tot 8 cm lang is. Het gazon niet korter maaïen dan 4 cm omdat het anders bij droog weer beschadigd raakt. Lang gras (bijvoorbeeld na de vakantie) in verschillende beurten tot normale lengte maaïen.

Mulchen (met toebehoren)

Het gras wordt bij het maaien in kleine stukjes van ca. 1 cm gesneden en blijft liggen. Zo blijven veel voedingsstoffen voor het gras bewaard.

Voor een optimaal resultaat moet het gazon altijd kort worden gehouden. Zie ook het gedeelte „Maaien”.

Neem de volgende aanwijzingen in acht bij het mulchen:

- Maai geen nat gras.
- Maai nooit meer dan 2 cm van de totale lengte van het gras. Totale graslengte afmaaien.
- Rijd langzaam.
- Gebruik het maximale toerental.
- Reinig het maaimechanisme regelmatig.

Transporteren

Rijd slechts korte stukjes met de gazontractor als u naar een andere plaats om te maaien rijdt. Gebruik voor grote stukken een transportvoertuig.

Opmerking: de machine mag niet worden gebruikt op de openbare weg.

Korte stukken

Gevaar

Door het maaimechanisme kunnen voorwerpen worden meegenomen en weggeslingerd. Dit kan schade veroorzaken.

- Schakel de maaimesen uit voordat u met de machine rijdt.

Lange stukken

Let op

Transportschade

De gebruikte transportmiddelen (bijvoorbeeld transportvoertuig, laadperron) moeten volgens bestemming worden gebruikt. Zie hiervoor de bijbehorende gebruiksaanwijzing. De machine moet voor het gebruik worden vastgezet zodat deze niet kan wegglijden.

Gevaar voor het milieu door lekkende brandstof

Vervoer de machine niet in een gekantelde positie.

- Zet een transportvoertuig gereed.
- Breng de laadplank aan op het transportvoertuig.
- Duw de machine in zijn vrij met de hand op de laadplank. Ontgrendel de transmissie van een machine met hydrostaataandrijving.
- Vergrendel de vastzetrem.
- Voorkom wegglijden van de machine.

Onderhoud/reiniging

Gevaar

Verwondingsgevaar door onbedoeld starten van de motor!

Bescherm uzelf tegen verwondingen. Voor alle werkzaamheden aan deze machine:

- Zet de motor uit,
- Trek de sleutel uit het contactslot,
- Vergrendel de vastzetrem,
- Wacht tot alle bewegende delen volledig tot stilstand gekomen zijn. De motor moet afgekoeld zijn.

Reiniging

De machine reinigen

Let op

Gebruik voor het reinigen geen hogedrukreiniger.

- Reinig de machine bij voorkeur meteen na het maaien.
- Plaats de machine op een stevige en vlakke ondergrond.
- Zet de rijrichtinghendel op „F” of „R” (niet bij alle modellen).
- Vergrendel de vastzetrem.

Aanwijzing

Bij gebruik van de machine in de winter bestaat een bijzonder groot roest- en corrosiegevaar. Reinig de machine na elk gebruik grondig.

Maaimechanisme reinigen

Gevaar

Verwondingsgevaar door scherp maaimes!

Draag werkhandschoenen.

Bij machines met meer dan één maaimes kan de beweging van een maaimes tot het draaien van de andere messen leiden. Reinig de maaimes voorzichtig.

Let op

Motorschade

Kantel de machine niet meer dan 30°. De brandstof kan in de verbrandingsruimte lopen en tot motorschade leiden.

- Zet het maaimechanisme helemaal naar boven.
- Maak de maairuimte schoon met een borstel, handveger of doek.

Maaimechanisme met reinigingssproeier (optioneel)

Afbeelding 25

Stel de machine op een vlakke ondergrond zonder grind, stenen etc. en bedien de vastzetrem.

1. Bevestig een waterslang met een in de handel verkrijgbare snelkoppeling op de reinigingssproeier.
2. Start de motor.
3. Zet het maaimechanisme naar beneden en schakel het enkele minuten in.
4. Schakel het maaimechanisme en de motor in.
5. Verwijder de waterslang.

Herhaal stap 1–5 bij de tweede reinigingssproeier (indien aanwezig).

Na beëindiging van de reinigingswerkzaamheden (stap 1–5):

- Zet het maaimechanisme omhoog.
- Start de motor en schakel het maaimechanisme gedurende enkele minuten in om het maaimechanisme te laten drogen.

Grasvanger reinigen

Aanwijzing

Zie de aparte gebruiksaanwijzing voor de grasvanger.

- Verwijder de grasvanger en maak deze leeg.
- De grasvanger kan met een krachtige waterstraal (tuinslang) gereinigd worden.
- Laat de grasvanger voor het volgende gebruik grondig drogen.

Onderhoud

Let op

Gevaar voor het milieu door motorolie

Geef na het verversen van de olie de oude olie af bij een inzamelplaats voor oude olie of bij een afvalverwerkingsbedrijf.

Gevaar voor het milieu door accu's

Gooi lege accu's niet bij het huisvuil, maar geef ze af bij uw leverancier of bij een afvalverwerkingsbedrijf. Verwijder de accu voordat u de machine naar de sloop brengt. Demonteer de accu voordat de machine naar de sloop gaat.

Zie het handboek van de motor voor onderhoudsvoorschriften en onderhoudsintervallen!

Laat de machine aan het einde van het seizoen nazien en onderhouden door een onderhoudsbedrijf.

Na 25 bedrijfsuren

- Voor het eerst motorolie verversen. Zie het motorhandboek voor overige intervallen. Gebruik de oliegieter of de snelle olieafvoer (Afbeelding 24) voor het aftappen van de olie.

Elke 2 maanden

- Vul de accucellen tot 1 cm onder de vulopening met gedestilleerd water.
- Pomp de banden op volgens de gegevens op de desbetreffende band. Pomp banden zonder gegevens op de band op met een druk van 0,9 bar.
- Smeer die wiellagers van de voorwielen of de vooras (afhankelijk van de uitvoering) aan de smeerpijpen met universeel vet.

Elke 50 bedrijfsuren

- Laat vuil en grasresten van de motoroverbrenging door een reparatiebedrijf verwijderen.

Eenmaal per seizoen

- De tanden van de stuurtransmissie met universeel vet smeren.
- Scharnieren van het stuurmechanisme met enkele druppels lichte olie smeren.
- Alle draaipunten en lagers (bedieningshendels en hoogteinstelling van het maaiwerk) met enkele druppels lichte olie smeren.
- Laat de assen van de achterwielen door een reparatiebedrijf smeren met speciaal (waterafstotend) vet.
- Maaimessen door een vakman laten slijpen of vervangen.

Stilzetten

Let op

Schade aan de machine

Berg de machine op nadat de motor is afgekoeld en alleen in een schone en droge ruimte. Bescherm de machine beslist tegen roest wanneer u deze voor lange tijd wegzet, bijv. in de winter.

Na het seizoen of wanneer de machine langer dan een maand niet gebruikt wordt:

- Machine en grasbak reinigen.
- Veeg alle metaaldelen ter bescherming tegen roest af met een met olie bevochtigde doek of spuit deze in met oliespray.
- Laad de accu op met een oplaadapparaat.
- Als de machine tijdens de winter wordt opgeborgen, moet de accu worden opgeladen en op droge en koele plaats (beschermd tegen vorst) worden bewaard. Laad de accu elke 4 tot 6 weken en voor het opnieuw monteren op.
- Tap de brandstof af (alleen buitenshuis) en zet de motor stil zoals beschreven in het handboek van de motor.

- Pomp de banden op volgens de gegevens op de desbetreffende band. Pomp banden zonder gegevens op de band op met een druk van 0,9 bar.
- Berg de machine op in een schone en droge ruimte.

Garantie

Onze garantiebepalingen resp. de garantiebepalingen van de importeur zijn van toepassing.

Storingen aan uw machine verhelpen wij kosteloos in het kader van de garantie, voor zover een materiaal- of productiefout daarvan de oorzaak is. Neem voor de garantie contact op met uw leverancier of met de vestiging bij u in de buurt.

Informatie over de motor

De fabrikant van de motor is aansprakelijk voor alle kwesties met betrekking tot de motor, wat betreft het vermogen, de vermogensmeting, de technische gegevens, de garantie en de service. Informatie vindt u de apart meegeleverde gebruiksaanwijzing van de motor.

Hulp bij storingen

Gevaar

Verwondingsgevaar door onbedoeld starten van de motor!

Bescherm uzelf tegen verwondingen. Voor alle werkzaamheden aan deze machine:

- Zet de motor uit,
 - Trek de sleutel uit het contactslot,
 - Ontgrendel de vastzetrem,
 - Wacht tot alle bewegende delen volledig tot stilstand gekomen zijn.
- De motor moet afgekoeld zijn,

Storingen bij het gebruik van uw machine hebben vaak eenvoudige oorzaken, die u dient te kennen en die u deels zelf kunt oplossen. Bij twijfel helpt een gespecialiseerd bedrijf u graag verder.

Probleem	Mogelijke oorzaak	Oplossing
De starter draait niet.	Zekering doorgeslagen.	Als u de machine wilt starten, neemt u plaats op de stoel en drukt u het rempedaal helemaal in of vergrendelt u de vastzetrem. Schakel het maaimechanisme uit bij een machine met PTO-schakelaar of -hendel. Monteer bij machines met achterwaartse uitworp de grasvanger of deflector.
	Accu niet correct aangesloten.	Sluit de rode kabel aan op de pluspool (+) van de accu en de zwarte kabel op de minpool (-).
De starter draait niet.	Accu leeg of bijna leeg.	Controleer het vloeistofpeil van de accu. Eventueel vullen met gede-stilleerd water tot 1 cm onder de vulopening. Laad vervolgens de accu op.
	Veiligheidsblokkeersysteem is geactiveerd.	Vervang de zekering. Wanneer de zekering opnieuw doorslaat, moet de oorzaak worden opgespoord (meestal kortsluiting).
Starter draait, maar motor start niet.	Verkeerde stand van de gashendel.	Zet de gashendel op  .
	Motor krijgt geen brandstof, brandstoftank leeg.	Vul met brandstof. Tank voor minstens driekwart vullen.
	Dieselfilter verstopt.	Door gespecialiseerd bedrijf laten nazien.
	Verontreinigde brandstof.	Door gespecialiseerd bedrijf laten nazien.
	Defect in elektrische start.	Door gespecialiseerd bedrijf laten nazien.
Motor stottert. Motor slaat af.	Peil in brandstoftank onder minimummarkering.	Vul met brandstof. Tank voor minstens driekwart vullen.
Motor walmt.	Te veel motorolie in de motor.	Schakel de machine onmiddellijk uit. Controleer het motoroliepeil.
	Motor defect.	Schakel de machine onmiddellijk uit. Laat de motor door een gespecialiseerd bedrijf controleren.
Sterke trillingen.	Beschadigde messenas of defect maaimes.	Schakel de machine onmiddellijk uit. Laat defecte onderdelen door een gespecialiseerd reparatiebedrijf vervangen.
Maaimechanisme werpt geen gras uit of maait onzuiver.	Motortoerental te laag.	Geef meer gas.
	Rijsnelheid te hoog.	Stel een lagere snelheid in.
	Maaimessen stomp.	Laat de maaimessen door een gespecialiseerd bedrijf slijpen of vervangen.
Motor loopt, maaimechanisme maait niet.	V-riem gescheurd.	Laat de V-riem door een gespecialiseerd bedrijf vervangen.