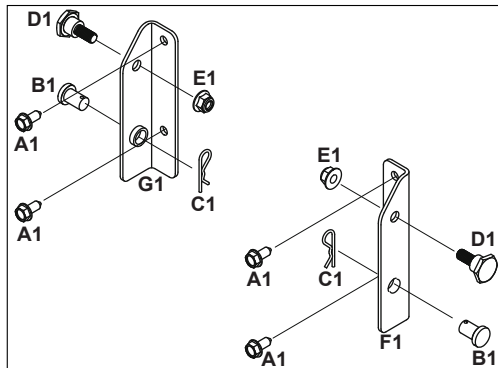
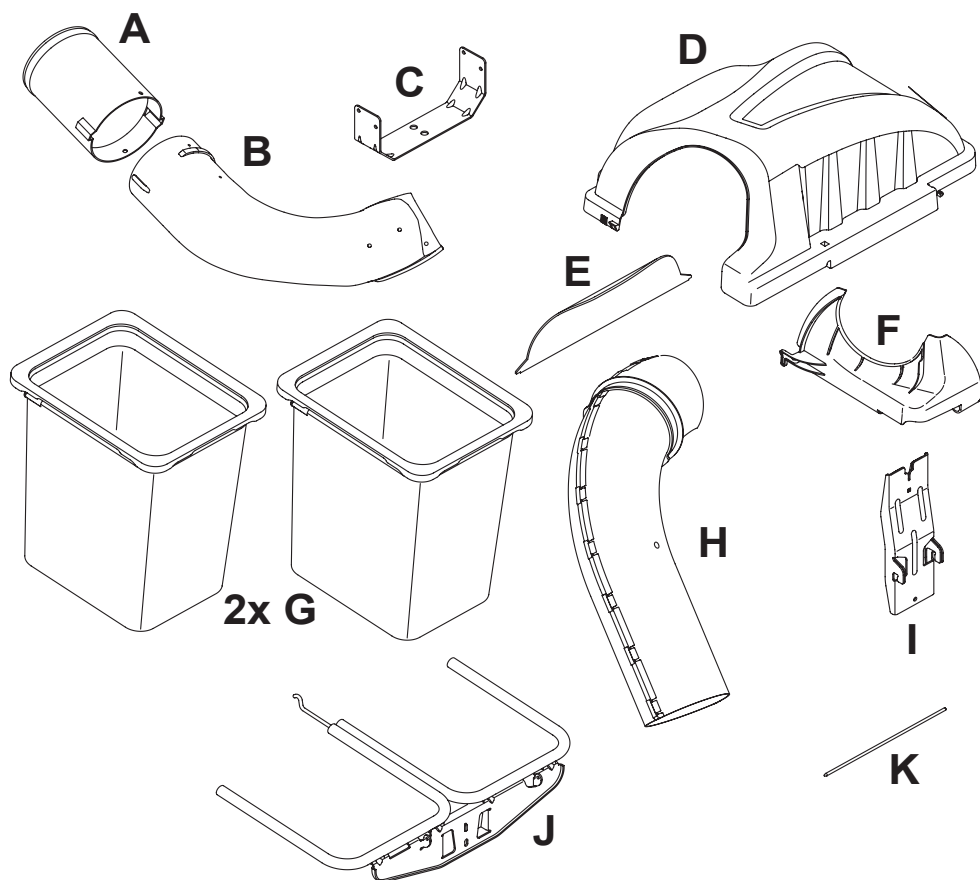
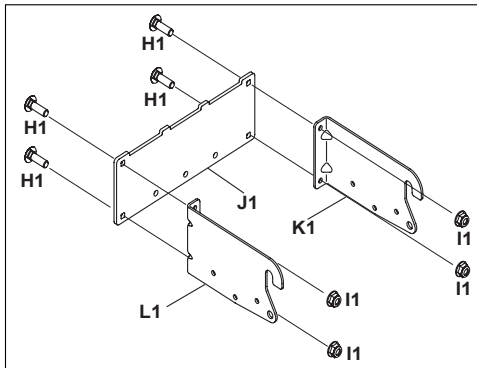


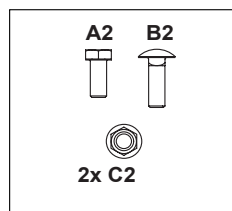
1



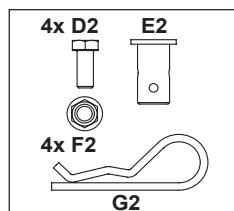
L



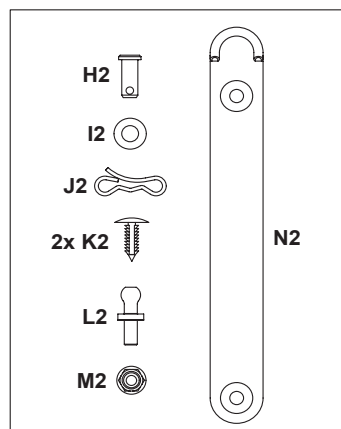
M



O

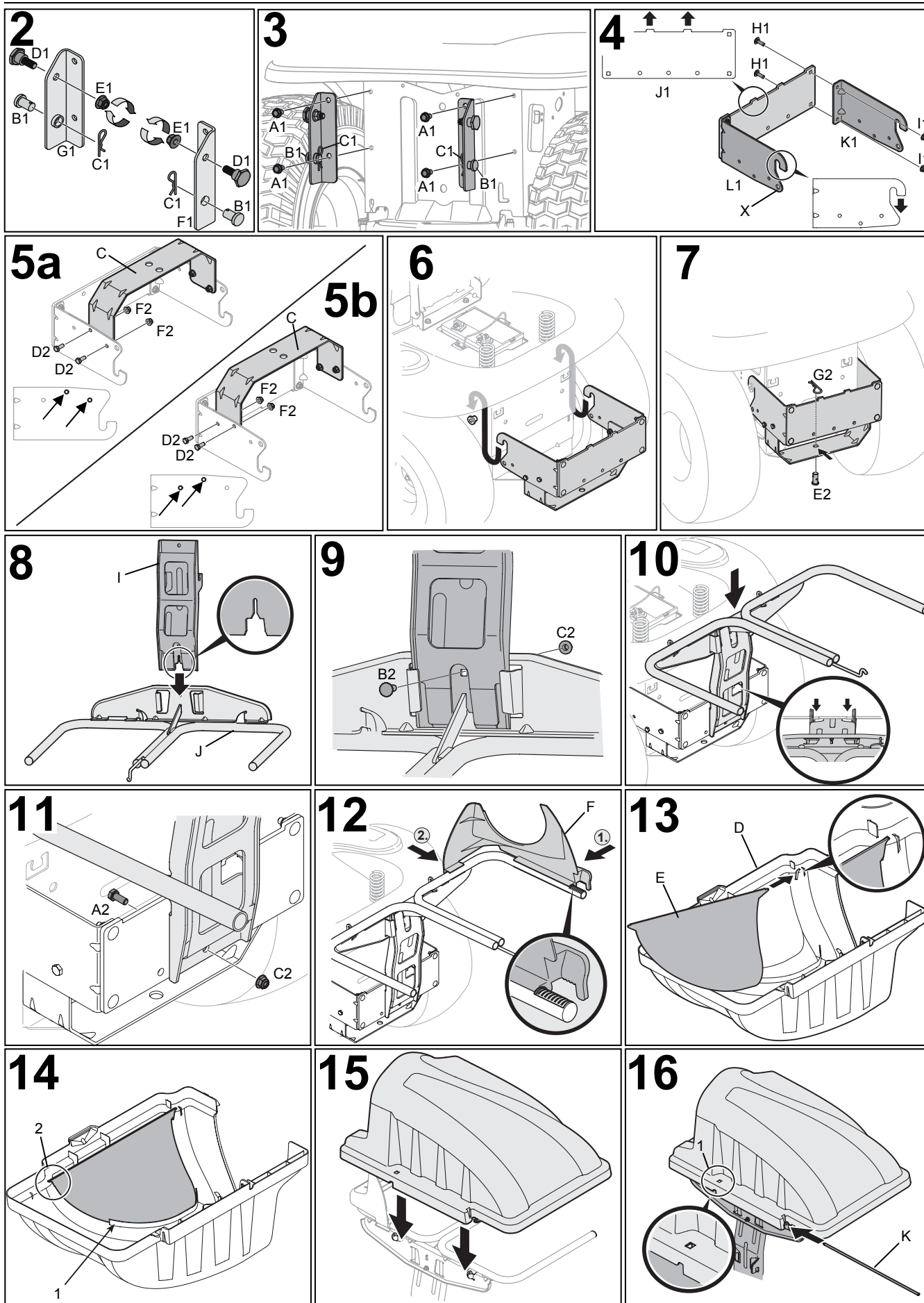


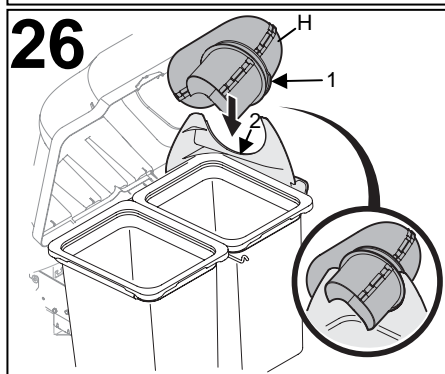
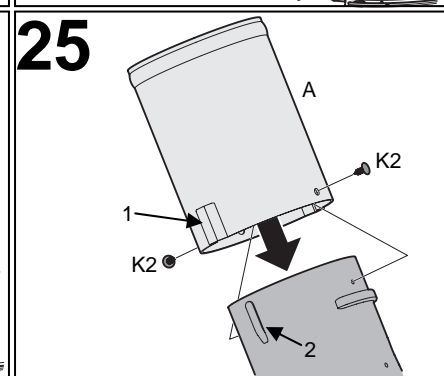
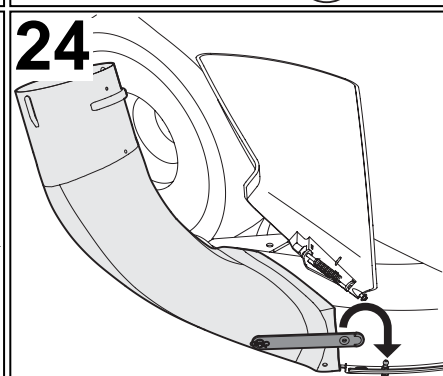
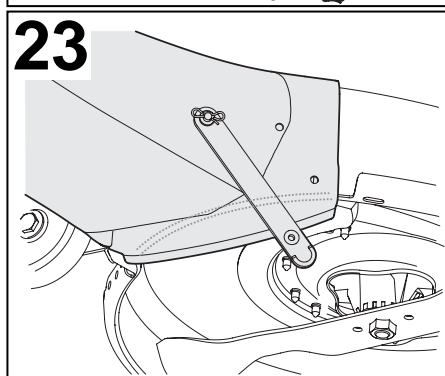
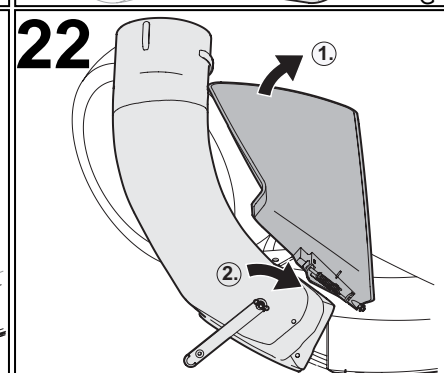
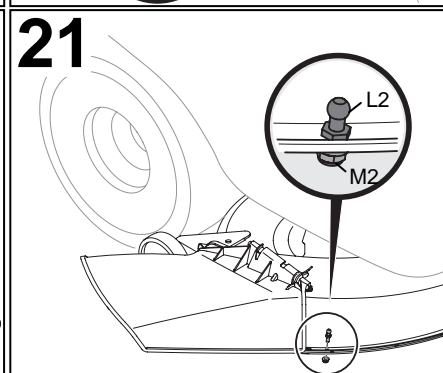
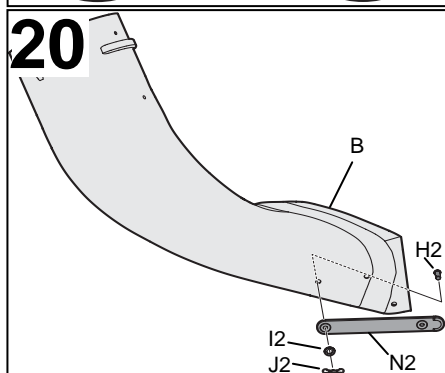
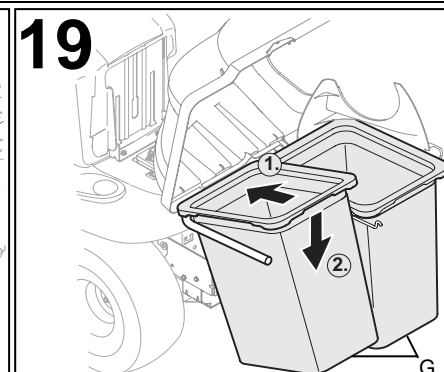
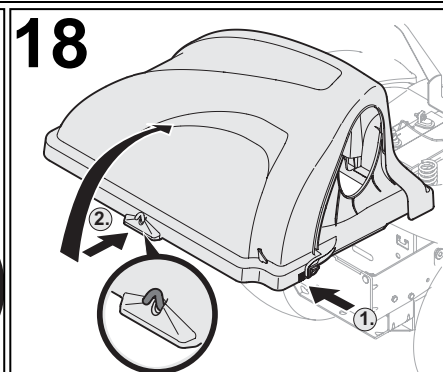
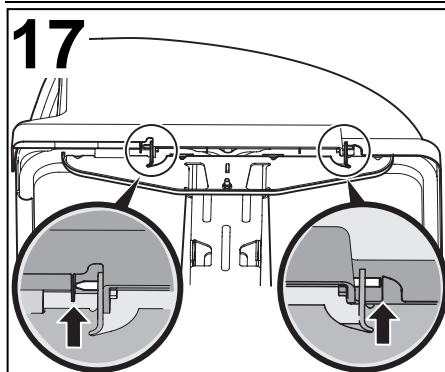
P



Q









**English**

(Original operating instructions)



**Français**

(Notice d'instructions d'origine)



**Deutsch**

(Originalbetriebsanleitung)





## Montage Grasfangeinrichtung



**Beachten Sie die Sicherheitshinweise und Bedienhinweise in der Bedienungsanleitung des Rasentraktors. Vor der Montage stellen Sie Ihren Rasentraktor auf eine ebene Fläche, arretieren die Parkbremse, stellen den Motor aus und ziehen den Zündkerzenstecker ab.**

**Überprüfen Sie Ihre Modellnummer um die entsprechenden Montageschritte durchführen zu können.**

### Identifikation der Modellnummer:

Sie finden das Typenschild unter dem Fahrersitz. Die fünfte bis siebte Stelle der Modellnummer gibt die Serie an.

Beispiel: Modellnummer: 13AN773G600 = Serie 700

### Montagegrafiken



Die Montagegrafiken 1 bis 26 finden Sie am Anfang (Bildausklappseiten) der Anleitung.

### Montage des Halters „L“ – Nur erforderlich an Geräten der Serie 700

#### Bild 1–3

1. Montieren Sie jeweils eine Schulterschrauben (D1) und Mutter (E1) an die Halter (F1) und (G1) – Bild 2.
2. Montieren Sie nun die vormontierten Halter (F1 und G1) mit den 4 Schrauben (A1) an den Traktor (Bild 3).
3. Montieren Sie die Bolzen (B1) an die beiden Halter und sichern Sie diese jeweils mit einem Splint (C1) – Bild 2 und 3.

### Montage des Anbaurahmen

#### Bild 1 und 4–7

1. Montieren Sie die beiden Platten (L1 und K1) mit 4 Schrauben (H1) und 4 Muttern (I1) an der Platte (J1) – Bild 4.  
**Hinweis:** Achten Sie auf die korrekte Montagestellung der Platten.
2. Drehen Sie nun den vormontierten Anbaurahmen um 180° – siehe Bild 5.
3. Montieren Sie den Halter (C) mit 4 Schrauben (D2) und 4 Muttern (F2) an vormontierten Anbaurahmen.  
**Hinweis:** Achten Sie auf die korrekte Verwendung der richtigen Montagelöcher in den seitlichen Halteplatten und ziehen Sie die Muttern vorerst nur handfest an, da dies die spätere Montage erleichtert.  
Bild 5a – für den Anbau an Traktoren der 700er Serie.  
Bild 5b – für den Anbau an alle anderen Traktoren.
4. Hängen Sie den vormontierten Anbaurahmen nun in die Schulterschrauben am Traktorrahmen/Halter ein (Bild 6).  
**Hinweis:** Bei der Traktorenserie 700 zuvor die Sicherungsbolzen (B1) und Splinte (C1) am Halter entfernen (Bild 3). Diese dann nach dem Einhängen wieder montieren, um den Anbaurahmen zusätzlich an dem Halter zu sichern. Die Montage erfolgt durch die Löcher (X – Bild 4).
5. Richten Sie das untere Loch im Anbaurahmen mit dem Loch der Anhängenvorrichtung am Traktorrahmen aus. Stecken Sie den Bolzen (E2) durch die Löcher und sichern Sie den Bolzen mit dem Splint (G2) – Bild 7.
6. Ziehen Sie nun alle Schrauben und Muttern an dem Anbaurahmen fest an.

### Montage der Grasfangeinrichtung

#### Bild 1, 8–26

1. Schieben Sie die Stützplatte (I) in die Aussparung an dem Grasfangsackträger (J) und sichern Sie die Stützplatte mit jeweils einer Schraube (B2) und Mutter (C2) an dem Grasfangträger (Bild 8 und 9).
2. Hängen Sie nun das vormontierte Teil, zwischen die 2 Nasen in den Anbaurahmen am Traktor, ein und sichern Sie das Teil mit jeweils einer Schraube (A2) und Mutter (C2) an dem Anbaurahmen (Bild 10 und 11).
3. Montieren Sie den Rohrhalter (F), durch Einklicken, an dem Rohrgestell des Grasfangsackträgers (Bild 12).  
**Hinweis:** Achten Sie bei Schritt 1 darauf, dass die Kante des Rohrhalters bündig an der roten Linie am Rohrgestell anliegt.
4. Montieren Sie die Abdeckung (E) in den Deckel (D):
  1. Schieben Sie das lange Ende der Abdeckung bis zum Anschlag in die Aussparung des Deckels (Bild 13).  
**Hinweis:** Achten Sie darauf, dass die Abdeckung unter der Führung (1) sitzt (Bild 14).
  2. Drücken Sie nun das andere Ende der Abdeckung in die dafür vorgesehene Aussparung (2) in dem Deckel (Bild 14).
5. Positionieren Sie nun den Deckel auf den Montageösen des Rohrrahmens (Bild 15).
6. Befestigen Sie den Deckel mit dem Bolzen (K). Schieben Sie hierzu den Bolzen (K) durch die erste Montageöse und dann weiter durch die zweite Montageöse bis das Ende an dem Anschlag des Deckel ansteht (Bild 17). Der Bolzen wird nun durch die beiden Nasen an dem Deckel gesichert (Bild 17).  
**Hinweis:** Benutzen Sie zur einfacheren Montage die Kontrollöffnung (1) in dem Deckel (Bild 16).
7. Öffnen Sie den Deckel (Bild 18).
8. Drücken Sie hierzu mit der rechten Hand auf die hintere, rechte Lasche (Schritt 1) und greifen mit der linken Hand die mittige Lasche um den Deckel nach oben zu öffnen (Schritt 2) – Bild 18.
9. Hängen Sie die beiden Grasfangsäcke (G), mit der undurchlässigeren Seite (engmaschigeres Gewebe) nach vorn, in die Rohrhalterung ein (Bild 19).  
**Hinweis:** Zuerst die Vorderseite einhängen und dann hinten ablassen bis der Grasfangsack fest im Rohrrahmen sitzt.

- 
10. Montieren Sie das Haltegummi (N2) mit dem Bolzen (H2), Unterlegscheibe (I2) und Sicherungssplint (J2) an das Mähwerksanschlussstück (B) – Bild 20.
  11. Montieren Sie den Haltepin (L2) mit der Mutter (M2) an das Mähwerk (Bild 21).
  12. Montieren Sie das Mähwerksanschlussstück: (Bild 22 – 24):
    1. Öffnen Sie den Prallschutz am Mähwerk und halten Sie ihn in dieser Stellung fest (Bild 22).
    2. Platzieren Sie das hintere obere Kante des Mähwerksanschlussstücks über der hinteren oberen Kante der Mähwerksöffnung. Schwenken Sie nun das Anschlussstück nach unten über die Mähwerksöffnung (Bild 22).  
**Hinweis:** Das Anschlussstück ist korrekt montiert, wenn die untere Kante über der unteren Kante der Mähwerksöffnung sitzt (Bild 23). Achten Sie auf korrekten Sitz.
  13. Hängen Sie das Haltegummi in den Haltepin am Mähdeck ein um das Mähwerksanschlussstück am Mähwerk zu sichern (Bild 24).
  14. Richten Sie die Führungsrillen (1) von dem Zwischenstück (A) mit den Montagenasen (2) des Mähwerksanschlussstücks aus und schieben Sie das Zwischenstück bis zum Anschlag auf das Mähwerksanschlussstück (Bild 25).
  15. Sichern Sie das Zwischenstück mit den Halteclipsen (K2) an dem Mähwerksanschlussstück (Bild 25).
  16. Schieben Sie, bei geöffnetem Deckel, das Rohrendstück (H) auf das Zwischenstück und richten Sie es so aus, dass die untere Halterille (1) fest in dem Rohrhalter (2) sitzt (Bild 26).  
**Hinweis:** Achten Sie auf festen und korrekten Sitz.
  17. Schließen Sie den Deckel der Grasfangeinrichtung.
  18. Führen Sie eine kpl. Montage und Funktionskontrolle durch.

### **Bedienung der Grasfangeinrichtung:**

#### **Entleeren**

- Gerät abschalten.
- Feststellbremse arretieren.
- Grasfangdeckel öffnen und hochklappen.
- Grasfangkörbe an den Griffpunkten unten an den Grasfangsäcken festhalten und dann aus den Halterungen herausnehmen.
- Grasfangsäcke entleeren.
- Grasfangsäcke einhängen und den Grasfangdeckel wieder schließen.

**Zusatzinformation:** Um eine optimale Funktion der Grasfangeinrichtung zu erreichen, sollten ggf. die „Highlift-Messer“ (optional / oder je nach Modell im Lieferumfang enthalten) montiert werden (Anzugsdrehmoment der Messerschraube 122 Nm). Lassen Sie die Montage der „Highlift-Messer“ nur von einer Fachwerkstatt ausführen. Wenden Sie sich ggf. an Ihren Händler vor Ort.