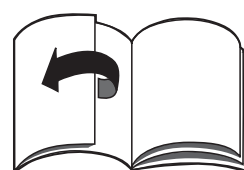
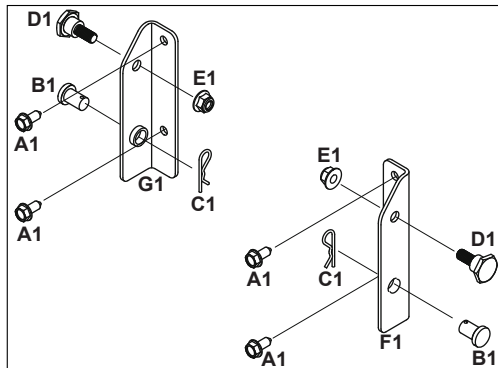
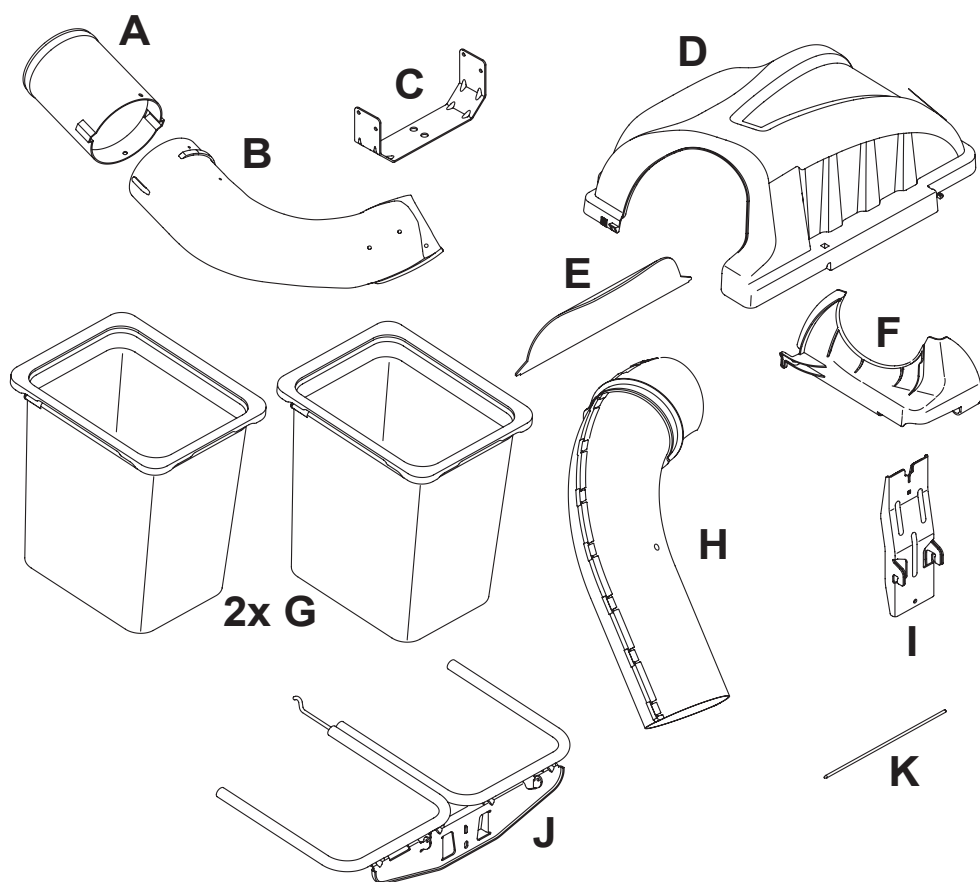


---

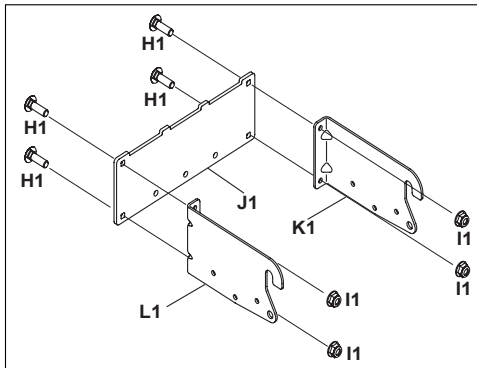


---

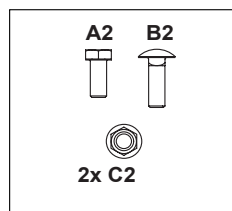
1



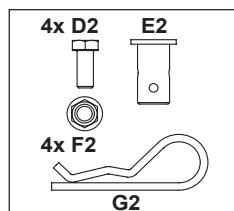
L



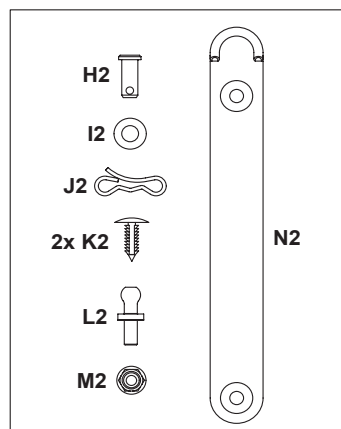
M



O

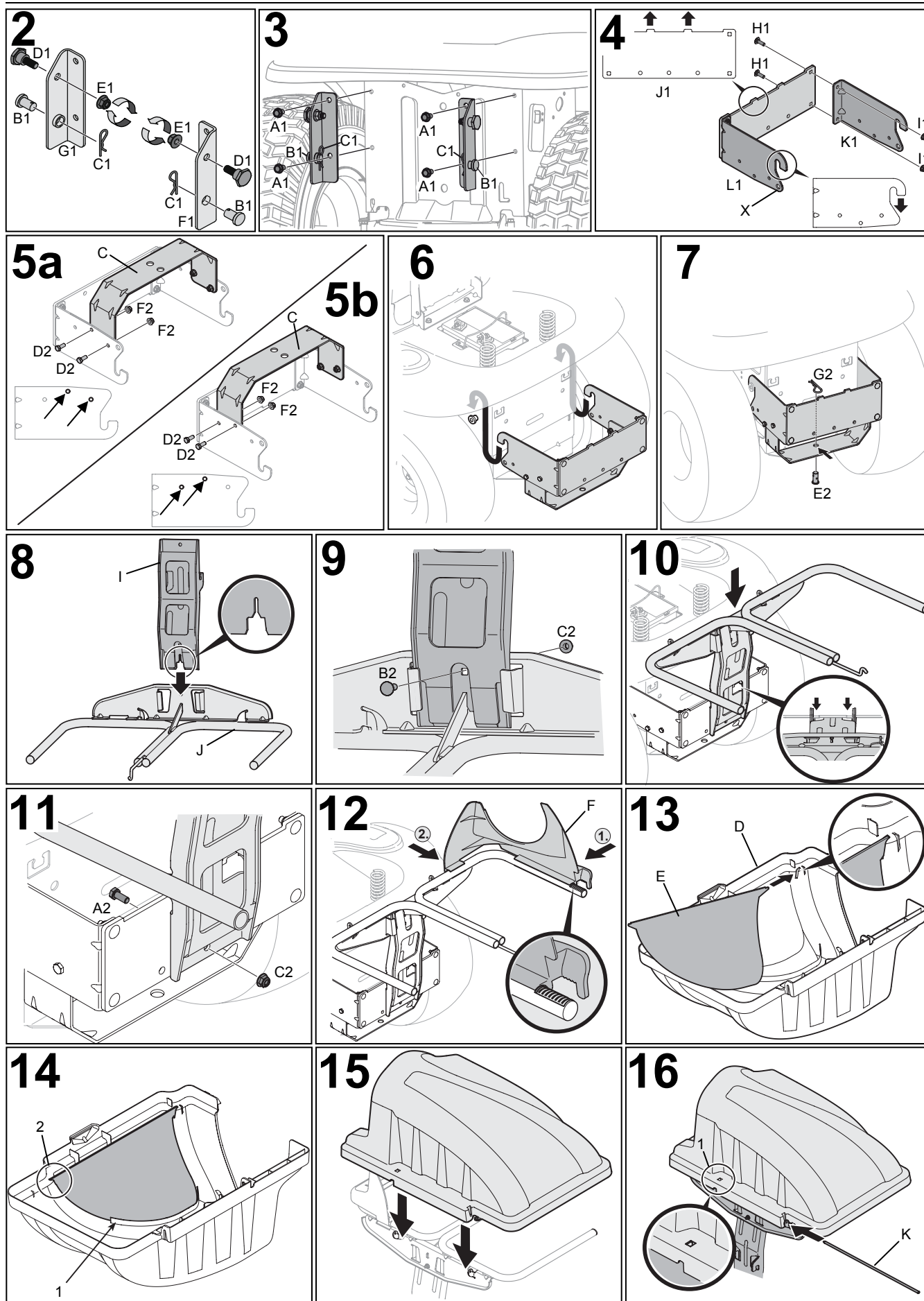


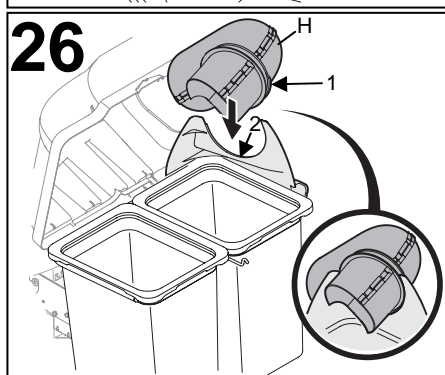
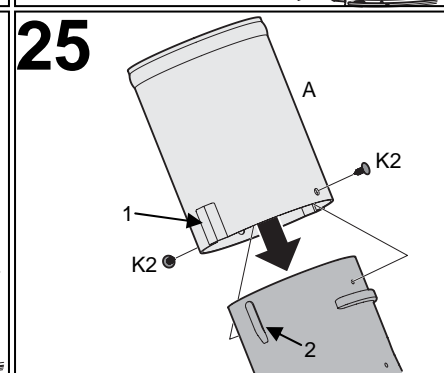
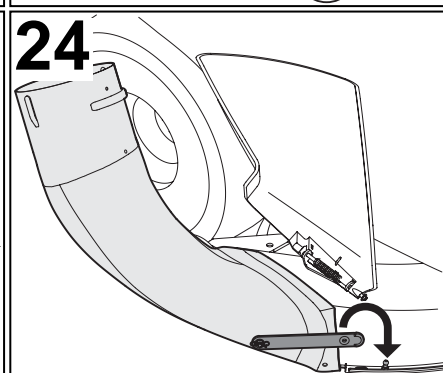
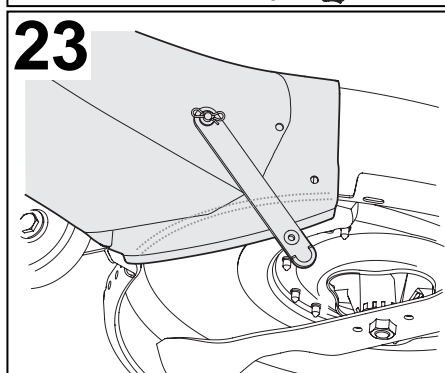
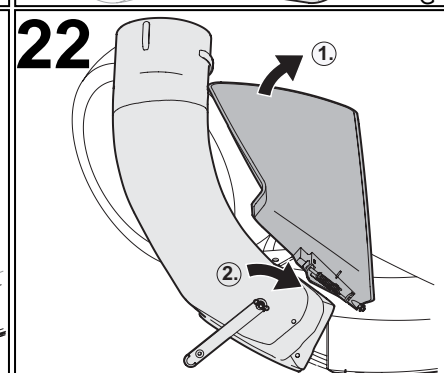
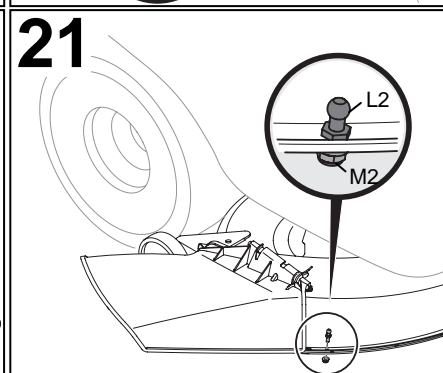
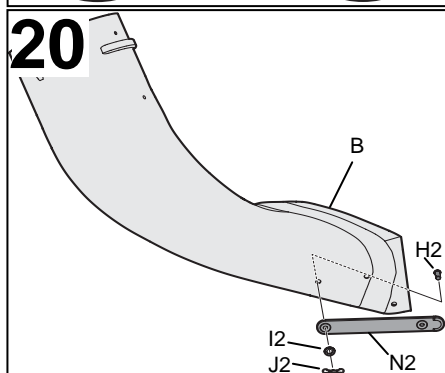
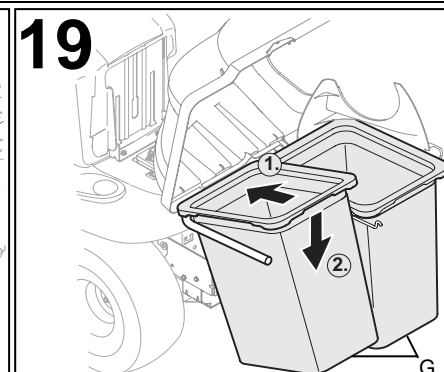
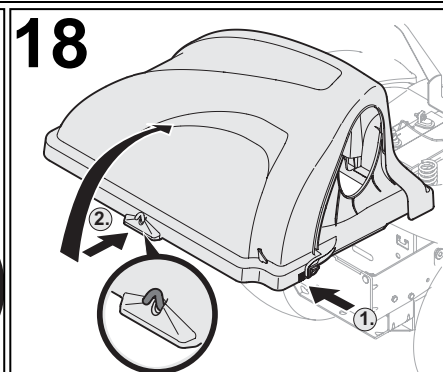
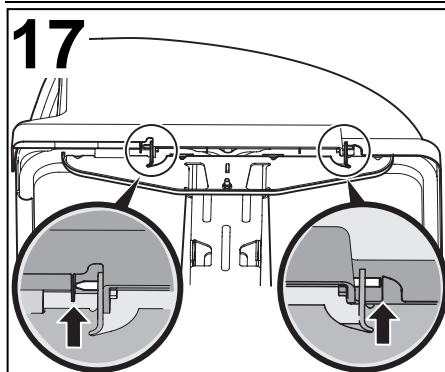
P



Q









**English**

(Original operating instructions)



**Français**

(Notice d'instructions d'origine)



**Deutsch**

(Originalbetriebsanleitung)



## Montage du système de ramassage d'herbe



**Veuillez respecter les consignes de sécurité et instructions de commande figurant dans la notice d'instructions fournie avec ce tracteur de pelouse.**

**Avant le montage, amenez votre tracteur de pelouse sur une surface plane, serrez le frein de stationnement, éteignez le moteur et débranchez la cosse de la bougie.**

**Pour pouvoir exécuter les étapes de montage correspondantes, vérifiez le numéro de votre modèle.**

### Identification du numéro de modèle :

Vous trouverez la plaque signalétique sous le siège du conducteur. Dans le numéro du modèle, le cinquième, le sixième et le septième chiffre indiquent de quelle série il s'agit.

Exemple : Numéro de modèle : 13AN773G600 = Série 700

### Illustrations de montage



Vous trouverez les illustrations de montage 1 à 26 au début de la notice, sur les volets dépliant.

### Montage du support « L » – Nécessaire uniquement sur les appareils de la série 700

#### Fig. 1-3

1. Montez chaque fois une vis à épaulement (D1) et un écrou (E1) contre les supports (F1) et (G1) – Fig. 2.
2. Maintenant, montez les supports prémontés (F1 et G1) à l'aide des 4 vis (A1) contre le tracteur (fig. 3).
3. Montez les goujons (B1) contre les deux supports et sécurisez-les chacun avec une goupille (C1) – Fig. 2 et 3.

### Montage du cadre rapporté

#### Fig. 1 et 4 à 7

1. Montez les deux plaques (L1 et K1) à l'aide de 4 vis (H1) et de 4 écrous (I1) contre la plaque (J1) – Fig. 4.  
**Remarque** : veillez à ce que les plaques se trouvent dans la position de montage correcte.
2. Tournez maintenant à 180° le cadre rapporté prémonté – Voir Fig. 5.
3. Contre le cadre rapporté prémonté, montez les supports (C) à l'aide de 4 vis (D2) et de 4 écrous (F2).  
**Remarque** : veillez à utiliser correctement les trous de montage adéquats dans les plaques de retenue latérales, et ne serrez les écrous dans un premier temps qu'à la main car cela facilitera la suite du montage.  
Fig. 5a – Si montage rapporté contre les tracteurs de la série 700  
Fig. 5b – Si montage rapporté contre tous les autres tracteurs.
4. Maintenant, accrochez le cadre rapporté prémonté aux vis à épaulement situées contre le châssis du tracteur/le support (fig. 6).  
**Remarque** : sur la série de tracteurs 700, retirez d'abord les goujons de sécurisation (B1) et goupilles (C1) situées contre le support (fig. 3). Après l'accrochage, remontez-les pour sécuriser en plus le cadre rapporté contre le support. Le montage a lieu par les trous (X – Fig. 4).
5. Alignez le trou inférieur ménagé dans le cadre rapporté sur le trou du dispositif de remorquage situé contre le châssis du tracteur. Introduisez le goujon (E2) par les trous et sécurisez le goujon par la goupille (G2) – Fig. 7.
6. Serrez maintenant à fond toutes les vis et écrous sur le cadre rapporté.

### Montage du système de ramassage d'herbe

#### Fig. 1, 8-26

1. Poussez la plaque d'appui (I) dans l'évidement contre le support (J) de sac de ramassage d'herbe et sécurisez la plaque d'appui chaque fois avec une vis (B2) et un écrou (C2) contre le support de ramassage d'herbe (fig. 8 et 9).
2. Maintenant, accrochez la pièce prémontée entre les 2 saillies ménagées dans le cadre rapporté du tracteur et sécurisez la pièce avec chaque fois une vis (A2) et un écrou (C2) contre le cadre rapporté (fig. 10 et 11).
3. Par encliquetage, montez le support de tube (F) contre le châssis tubulaire du support du sac servant au ramassage de l'herbe (fig. 12)  
**Remarque** : pendant l'étape 1, veillez à ce que l'arête du support de tube affleure contre la ligne rouge située contre le châssis tubulaire.
4. Montez la coiffe (E) dans le couvercle (D) :
  1. Poussez l'extrémité longue de la coiffe jusqu'à la butée dans l'évidement du couvercle (fig. 13).  
**Remarque** : veillez bien à ce que la coiffe se trouve en assise sous le guide (1) (fig. 14).
  2. Maintenant, enfoncez l'autre extrémité de la coiffe dans l'évidement (2) prévu à cet effet dans le couvercle (fig. 14).
5. Positionnez maintenant le couvercle sur les œillets de montage du cadre tubulaire (fig. 15).
6. Fixez le couvercle avec le goujon (K). Pour ce faire, faites passer le goujon (K) par le premier œillet de montage et ensuite par le deuxième, jusqu'à ce que l'extrémité applique contre la butée du couvercle (fig. 17). Les deux saillies que présente le couvercle servent maintenant à sécuriser le goujon (fig. 17).  
**Remarque** : pour simplifier le montage, utilisez l'orifice de contrôle (1) ménagé dans le couvercle (fig. 16).

- 
7. Ouvrez le couvercle (fig. 18).
  8. Pour ce faire, appuyez avec la main droite sur la patte arrière droite (étape 1) et saisissez avec la main gauche la patte médiane pour ouvrir le couvercle vers le haut (étape 2) – Fig. 18.
  9. Accrochez les deux sacs (G) de ramassage d'herbe dans la fixation tubulaire, le côté imperméable (textile à mailles plus serrées) regardant en avant (fig. 19).  
**Remarque :** commencez par accrocher le côté avant et abaissez ensuite le côté arrière, jusqu'à ce que le sac de ramassage d'herbe se trouve fermement en assise contre le cadre tubulaire.
  10. Montez le caoutchouc de retenue (N2) avec le goujon (H2), la rondelle intercalaire (I2) et la goupille de sécurisation (J2) contre le raccord du plateau de coupe (B) – Fig. 20
  11. Montez la broche de retenue (L2) à l'aide de l'écrou (M2) contre le plateau de coupe (fig. 21).
  12. Montez le raccord du plateau de coupe : (fig. 22 – 24) :
    1. Sur le plateau de coupe, ouvrez la chicane et maintenez-la dans cette position (fig. 22).
    2. Placez le bord supérieur arrière du raccord du plateau de coupe au dessus du bord supérieur arrière de l'orifice du plateau de coupe. Maintenant, faites basculer le raccord vers le bas, au dessus de l'orifice du plateau de coupe (fig. 22).  
**Remarque :** le raccord est correctement monté une fois que le bord inférieur repose au dessus du bord inférieur de l'orifice du plateau de coupe (fig. 23). Veillez à ce que l'assise soit correcte.
  13. Pour sécuriser le raccord contre le plateau de coupe, accrochez le caoutchouc de retenue dans la broche de retenue située contre le plateau de coupe (fig. 24).
  14. Alignez les rainures de guidage (1) de la pièce intermédiaire (A) sur les saillies de montage (2) que comporte le raccord du plateau de coupe, et poussez la pièce intermédiaire jusqu'à la butée sur le raccord du plateau de coupe (fig. 25).
  15. Sécurisez la pièce intermédiaire avec les clips de retenue (K2) contre le raccord du plateau de coupe (fig. 25).
  16. Couvercle ouvert, poussez la pièce terminale du tube (H) sur la pièce intermédiaire et alignez-la de sorte que la rainure (1) de retenue inférieure repose fermement dans le support de tube (2) (Fig. 26).  
**Remarque :** veillez à ce que l'assise soit ferme et correcte.
  17. Refermez le couvercle du système de ramassage d'herbe.
  18. Contrôlez intégralement le montage et le fonctionnement.

### **Utilisation du système de ramassage d'herbe :**

#### **Vidange**

- Éteignez l'appareil.
- Serrez le frein de stationnement.
- Ouvrez le couvercle du bac de ramassage d'herbe et basculez-le vers le haut.
- Par les points de préhension en bas sur les sacs de ramassage, tenez fermement les paniers de ramassage et extrayez-les ensuite des fixations.
- Videz les sacs de ramassage d'herbe.
- Accrochez les sacs de ramassage d'herbe et refermez le couvercle.

**Information supplémentaire :** Pour que le système de ramassage d'herbe fonctionne de manière optimale, il faudrait le cas échéant monter les « lames Highlift » (en option ou, selon le modèle, comprises dans les fournitures) et serrer la vis de la lame à un couple de 122 Nm). Laisser monter les lames soufflantes uniquement par un réparateur agréé. Adressez-vous le cas échéant à votre revendeur sur place.