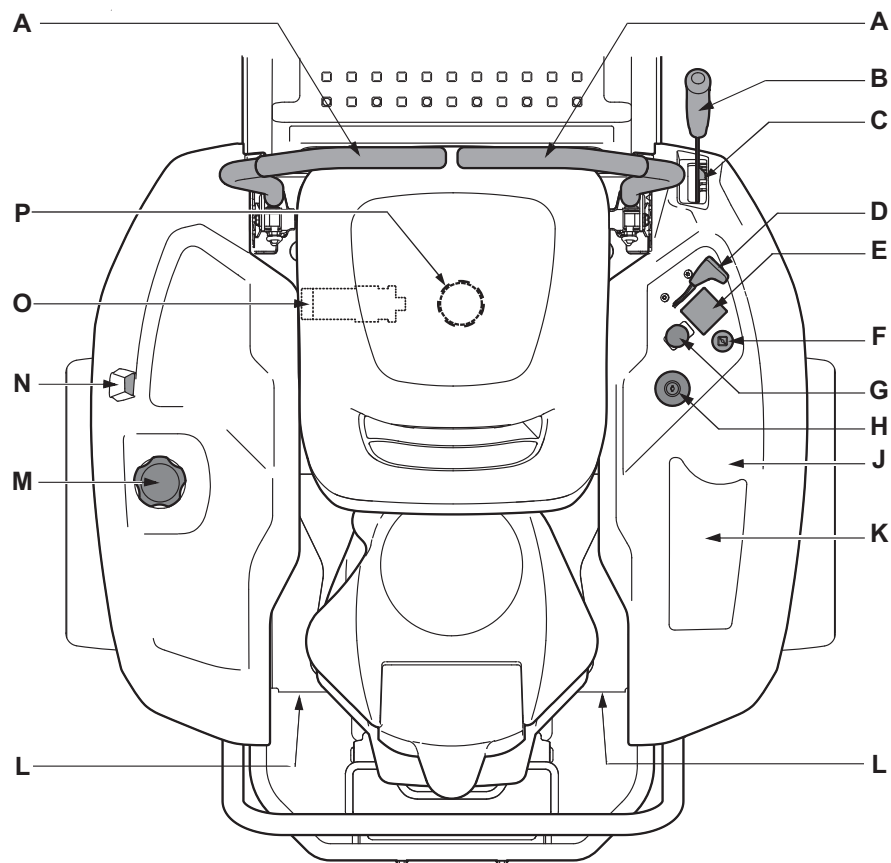


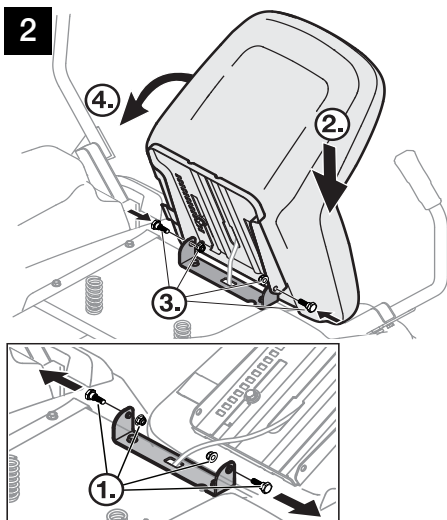
H15
FORM NO. 769-09125C



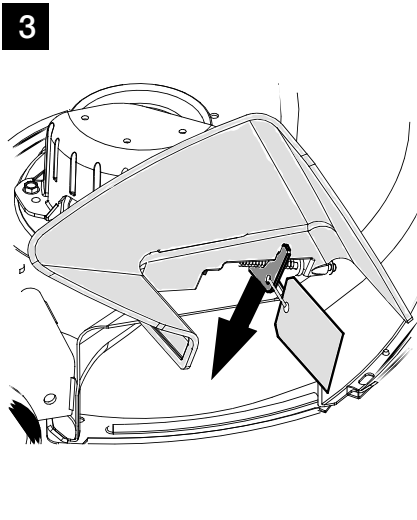
1



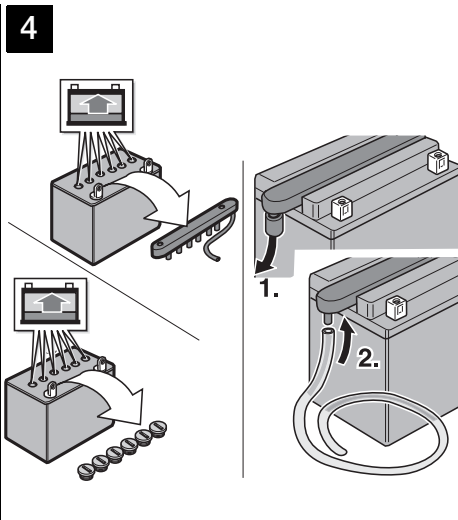
2



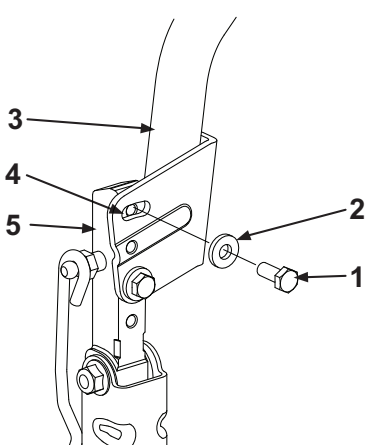
3



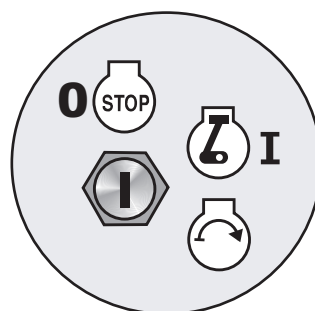
4



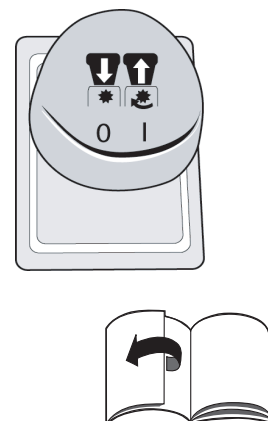
5



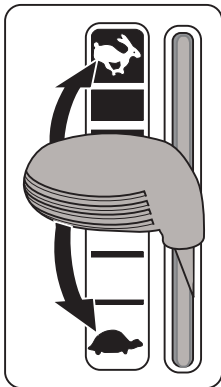
6



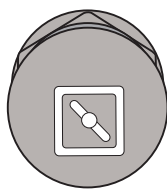
7



8



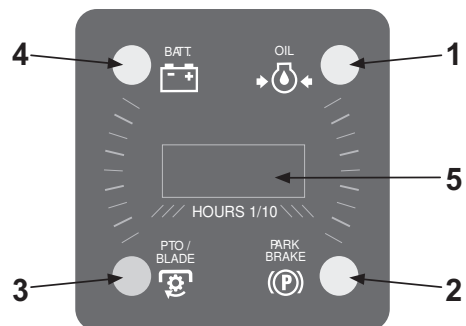
9a



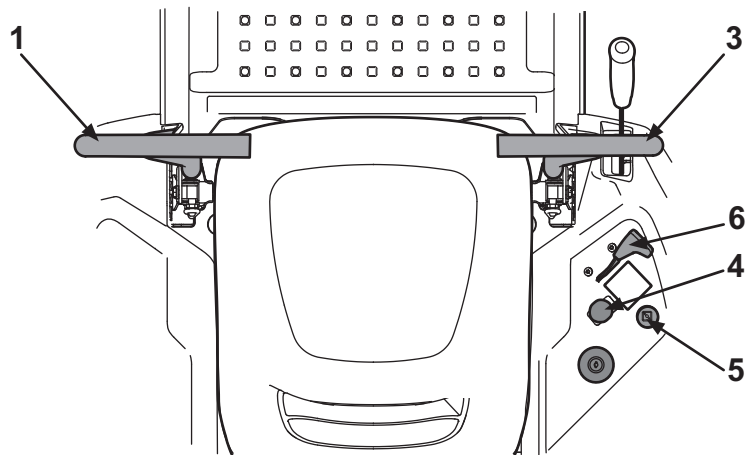
9b



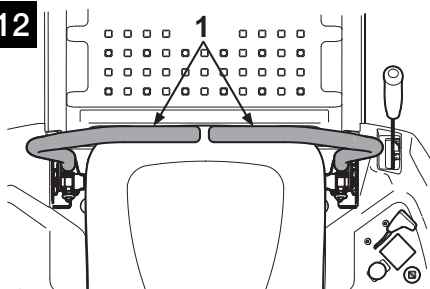
10



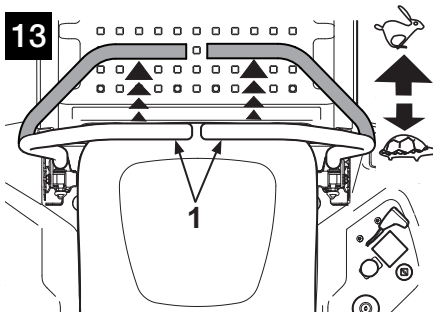
11



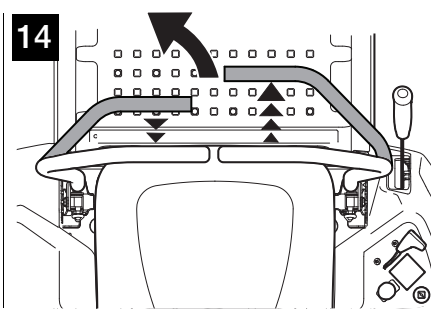
12



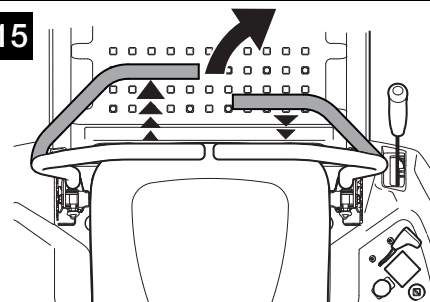
13



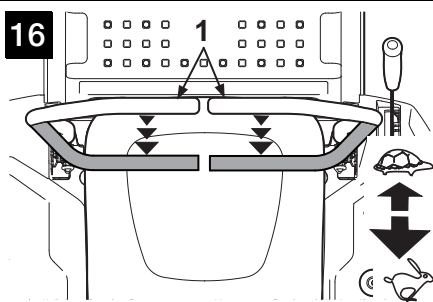
14



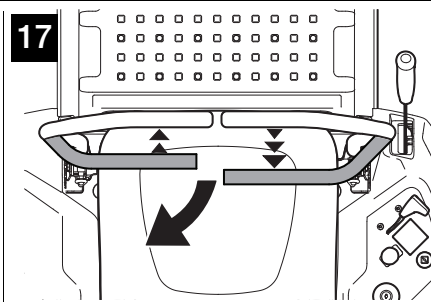
15



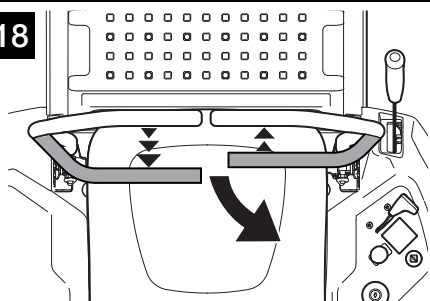
16



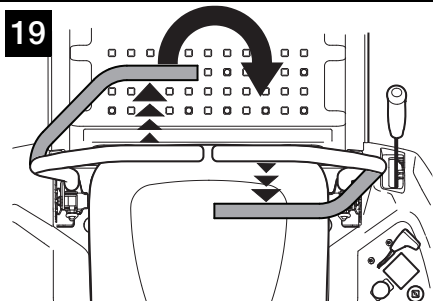
17



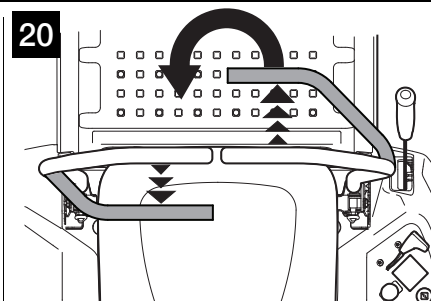
18



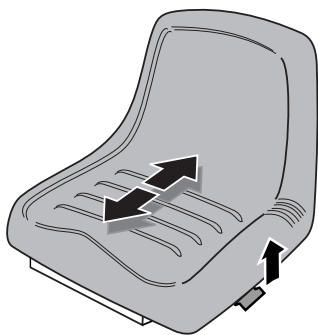
19



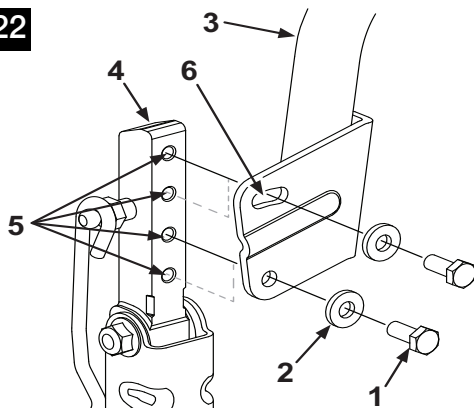
20



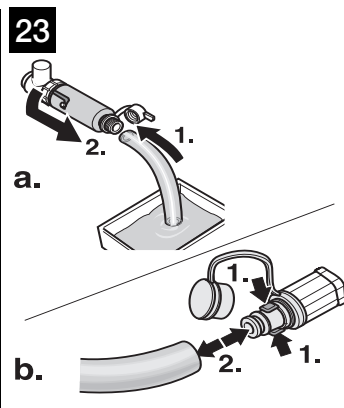
21



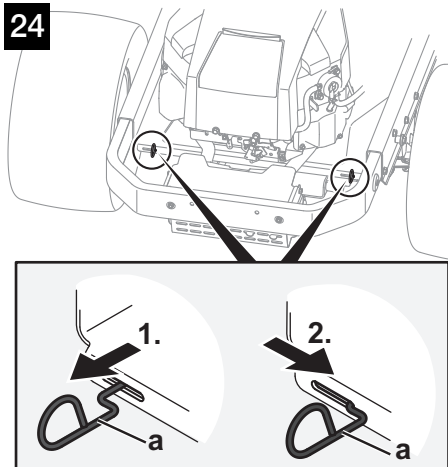
22



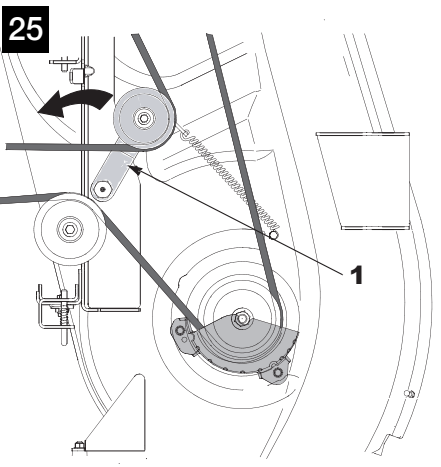
23



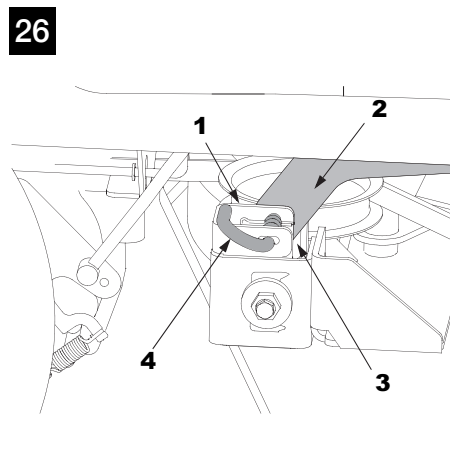
24



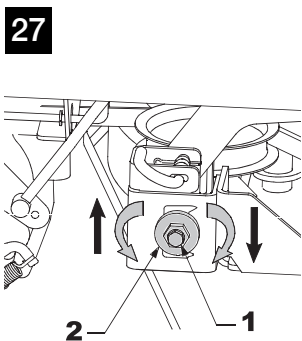
25



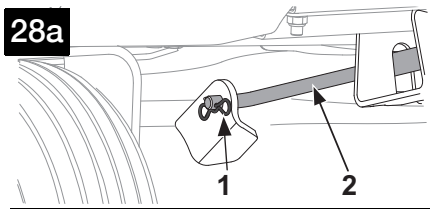
26



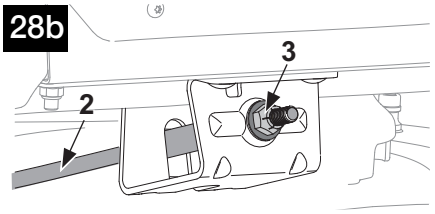
27



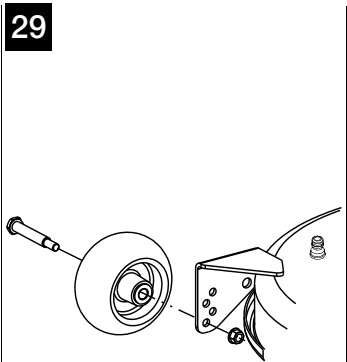
28a



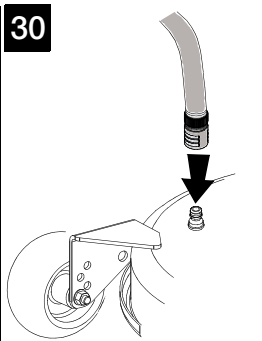
28b



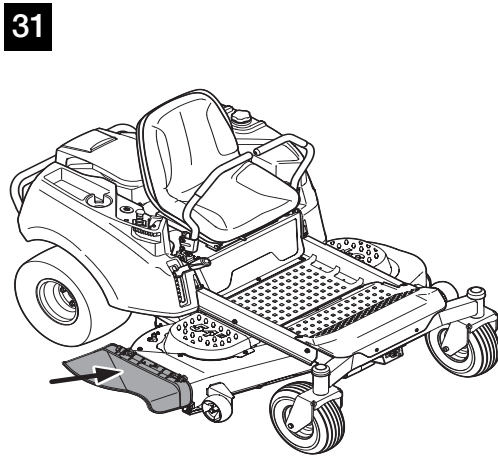
29



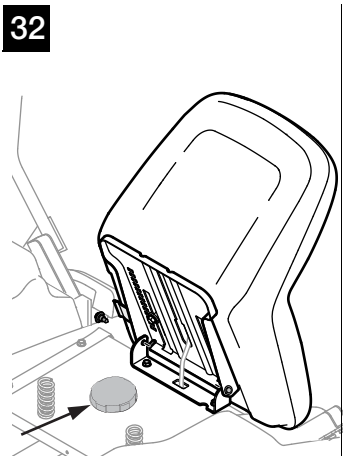
30



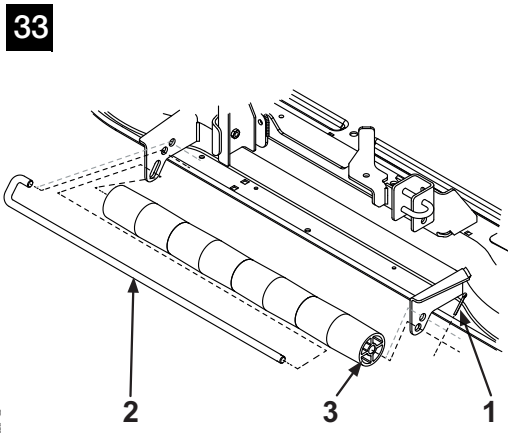
31






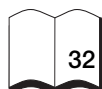


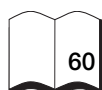


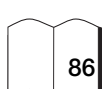

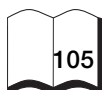
32



33





| | | |
|--|---|---|
| English (Original operating instructions) | → |  4 |
| Français (Notice d'instructions d'origine) | → |  13 |
| Deutsch (Originalbetriebsanleitung) | → |  23 |
| Nederlands (Originele gebruiksaanwijzing) | → |  32 |
| Italiano (Istruzioni per l'uso originali) | → |  41 |
| Español (Instrucciones de funcionamiento originales) | → |  50 |
| Svenska (Originalbruksanvisning) | → |  60 |
| Dansk (Originale driftsvejledning) | → |  68 |
| Norsk (Originale driftsanvisningen) | → |  77 |
| Suomi (Alkuperäinen käyttöohjekirja) | → |  86 |
| Polski (Oryginalna instrukcja obsługi) | → |  95 |
| Eesti (Originaalkasutusjuhend) | → |  105 |

Sisukord

| | |
|---|-----|
| Teie ohutuse jaoks | 105 |
| Monteerimine | 106 |
| Juht- ja indikaatorelemendid | 107 |
| Juhtimine | 108 |
| Transportimine | 110 |
| Puhastamine/hooldus | 110 |
| Lõikemehhanismi mahamonteerimine/ paigaldamine ja seadistamine | 111 |
| Hoiustamine | 112 |
| Müügarantii | 112 |
| Informatsioon mootori kohta | 112 |
| Abi häirete korral | 112 |

Andmed andmeplaadil

Need andmed on väga olulised hiljem seadmele varuosade tellimise ja klienditeeninduse jaoks.

Andmeplaadi leiate juhi istme alt.

Kandke kõik andmed, mis on kirjas seadme andmeplaadil, järgmisse välja.

| |
|--|
| |
| |
| |

Need andmed ja lisateave seadme kohta on kirjas CE-vastavusavalduses, mis kuulub käesoleva kasutusjuhendi juurde.

Teie ohutuse jaoks

Seadme õige kasutamine

Seade on ette nähtud ainult

- traktor-muruniidukina muru niitmiseks maja ümber ja koduaedades,
- käesolevas kasutusjuhendis antud kirjelduste ja ohutusjuhendite kohaselt.

Igasugune muu kasutamine loetakse mittesihipäraseks. Mittesihipärase kasutamise korral kaotab garantii kehtivuse ja igasugune tootjapoolne vastutus on välistatud. Kasutaja vastutab kolmandale isikule ja tema varale tekitatud kahju eest.

Seadme omavolilise muutmise tagajärjel tekkinud kahju eest tootja ei vastuta.

Seade ei ole ette nähtud avalikel teedel sõitmiseks ja inimeste veoks.

Üldised ohutusjuhised

Enne seadme esimest korda kasutamist lugege õpetus hoolikalt läbi ja tegutsege selle järgi.

Informeerige teisi kasutajaid õigest kasutamisest.

Kasutage seadet ainult tootja poolt ette nähtud ja tarnitud tehnilises seisundis.

Hoidke kasutusjuhend hoolikalt alal, see peab olema kasutamise jaoks alati kättesaadaval.

Andke seade koos kasutusjuhendiga edasi järgmisele omanikule.

Varuosad ja tarvikud peavad vastama tootja poolt kindlaks määratud nõuetele.

Sellepärast kasutage ainult originaalvaruosi ja originaaltarvikuid või tootja poolt heaks kiidetud varuosi ja tarvikuid. Laske seadet remontida ainult spetsiaalses töökojas.

Enne seadmega töötamist

Isikud, kes seadmega töötavad, ei tohi olla narkootiliste ainete (nt alkohol, droogid või ravimid) mõju all.

Käesolev seade ei ole mõeldud kasutamiseks füüsiliste, sensoorsete või vaimsete puuetega või väheste kogemuste ja teadmistega inimestele (lapsed kaasa arvatud), välja arvatud nende ohutuse eest vastutava isiku järelevalve all või juhul, kui neile on seadme kasutamist õpetatud.

Lapsed peavad olema järelevalve all tagamaks, et nad seadmega ei mängi. Alla 16aastastel isikutel on seadmega töötamine keelatud.

Tutvuge enne tööde alustamist kõigi juhtelementidega, seadistega ja nende funktsiooniga.

Hoidke kütust ainult selleks ettenähtud anumates ning mitte kunagi kütteallikate (nt ahjud või soojaveebolerid) läheduses.

Vahetage kahjustunud väljalase, kütusepaak või paagikaas välja.

Ühendage haagis või külge paigaldatavad seadmed nõuetekohaselt. Külge paigaldatud seadmetega, haagistega, vastukaaludega ning täis rohukoguriga reageerib sõiduk teisiti, eriti mõjustab see juhitavust, pidurdamist ja ümberkukkumist.

Seadmega töötamise ajal

Kandke seadmega või seadme juures töötamisel sobivat tööriietust (nt turvajalat-seid, pikki pükse, tihedalt vastu keha hoidvat riietust, kaitseprille ja kuulmiskaitset).

Kasutage seadet ainult tehniliselt korras seisundis.

Ärge muutke kunagi tootja poolt eelseadistatud mootori seadistusi.

Ärge tankige seadet kunagi, kui mootor on sisse lülitatud või kuum. Tankige seadet ainult vabas õhus.

Vältige lahtist tuld, sädemeid ning ärge suitsetage.

Kontrollige, et tööpiirkonnas ei oleks inimesi, eriti aga lapsi ja loomi.

Kontrollige üle territoorium, kus hakatakse seadmega töötama ning eemaldage kõik esemed, mis võivad seadmele ette jääda või mida seade võib üles paisata.

Nii vältite inimeste ohustamist ning seadme kahjustamist.

Ärge niitke nõlvadel, mille kalle on üle 20%. Nõlvadel töötamine on ohtlik; seade võib ümber kukkuda või libiseda.

Nõlvadel alustada sõitu aeglaselt ning pidurdada. Allasõidul peab mootor olema sidurdatud, sõita aeglaselt. Liikuge alati nõlva kaldega risti, mitte kunagi üles- või allamäge.

Töötage seadmega ainult päevavalgusel või piisava valgustuse käes.

Seade ei ole ette nähtud inimeste veoks. Ärge võtke peale kaassõitjaid.

Enne kõiki töid seadme juures

Kaitske end vigastuste eest. Enne kõiki töid seadme juures

- lülitada mootor välja,
- tõmmata süütevõti eest ära,
- rakendada seisupidur,
- oodata, kuni kõik seadme liikuvad osad on täielikult seiskunud; mootor peab olema maha jahtunud.
- tõmmata mootoril süüteküünla pistik välja, et takistada mootori tahtmatult käivitamist.

Pärast seadmega töötamist

Lahkuge seadme juurest alles siis, kui te olete mootori välja lülitanud, seisupiduri sisse lülitanud ning süütevõtme eest ära võtnud.

Kaitseseadised

Kaitseseadised on teie ohutuse tagamiseks ning peavad olema alati töökorras. Te ei tohi muuta kaitseseadiste konstruktsiooni ega nende funktsiooni eirata.

Kaitseseadised on:

Väljaviskeklapp

Joon. 31

Väljaviskeklapp kaitseb teid lõikenoaga või väljapaiskuvate esemetega vigastamise eest. Seadet tohib kasutada ainult koos paigaldatud väljaviskeklapiga.

Ohutuse blokeerimissüsteem

Ohutuse blokeerimissüsteem võimaldab mootorit käivitada ainult siis, kui

- juht on istunud oma kohale,
- PTO-lüliti on asendis „Väljas/OFF”,
- mõlemad juhthoovad on neutraalasendi välimises kinnituskohas.

Nõuanne: Selles asendis lülitatakse sisse ka seisupidur (seisuasend).

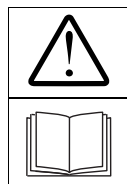
Ohutuse blokeerimissüsteem lülitab mootori välja, kui seadme kasutaja tõuseb istme pealt püsti ilma seisupidurit sisse lülitamata või/ja PTO-lüliti pole asendis „Väljas/OFF”. Nõuanne: Mootori uuesti käivitamiseks tuleb lülitada PTO-lüliti asendisse „Väljas/OFF”.

Ohutuse blokeerimissüsteem takistab tagurpidi sõitmist sisse lülitatud lõikemehhanismiga (PTO). Lõikemehhanism lülitatakse automaatselt välja.

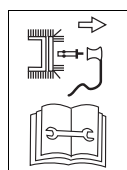
Nõuanne: Lõikemehhanismi uuesti sisse lülitamiseks peavad olema mõlemad juhthoovad neutraalasendis või edaspidi sõidu asendis. Siis tuleb PTO-lüliti lülitada kõigepealt asendisse „Väljas/OFF” ja seejärel asendisse „Sisse/ON”.

Sümbolid seadme peal

Seadmele on kinnitatud erinevate sümbolitega kleebiseid. Sümbolite selgitused:



Tähelepanu!
Enne kasutamist lugeda kasutusjuhend läbi!



Enne töid lõikemehhanismi juures eemaldada süüteküünla pistik.

Hoida sõrmed ja jalad lõikemehhanismidest eemal! Enne seadme seadistamist, puhastamist või kontrollimist lülitada seade välja ja eemaldada süüteküünla pistik.



Hoida kõrvalised isikud ohualast eemal!



Vigastusoht pöörlevate nugade või osadega.



Vigastusoht pöörlevate nugade või osadega.
Ära pane kätt ega jalga masina töötamise ajal avadesse.



Liikuge alati nõlva kaldega risti, mitte kunagi üles- või allamäge.



Töötamine järskuldel nõlvadel võib olla ohtlik.



Rohukogurit (lisavarustus) kasutada alati koos ette paigaldatava tasakaalustava raskusega. Nõlvadel sõitmisel ei tohi kalle olla üle 15%.



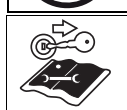
Tähelepanu!
Plahvatusoht.



Elektrolüüt/söövitusoht!



Peale- ja mahaminekul ei tohi kunagi astuda lõikemehhanismi peale.



Enne kõiki töid seadme juures tõmmata süütevõti välja ning pidada kinni käesolevas õpetuses antud juhenditest.



Seadet tohib kasutada ainult siis, kui väljaviskeklapp või multšikate on peale pandud. Hoidke seadme peal olevad sümbolid alati hästi loetavana.

Käesoleva õpetuse sümbolid

Käesolevas õpetuses kasutatakse järgmisi sümboleid:



Oht
Viitab ohtudele, mis on seotud kirjeldatud tegevusega ning mis võivad ohustada inimesi.



Tähelepanu
Viitab ohtudele, mis on seotud kirjeldatud tegevusega ning millega võib kaasneda materiaalse kahju teke.



Nõuanne
Viitab olulisele informatsioonile ja annab kasutajale nõuandeid.

Asukoha andmed

Asukoha (nt vasakul, paremal) osas seadmel lähtume alati juhiistmest töösuunas vaadatuna.



Nõuanne
Graafilised kujutised võivad erineda ostetud seadme detailidest.

Monteerimine

Istme monteerimine

Joon. 2

Transporditoe eemaldamine väljaviskeklapi juures

Joon. 3

Võtta maha kaitseplekk või kaabliklamber (sõituvaimudel). Väljaviskesuunaja sulgub automaatselt.

Juhthoova paigaldamine

Joon. 5

- Võtta mõlema juhthoova (3) reguleerimisplaadist (4) kruvi (1) ja seib (2) välja.
- Lükata juhthoob püsti ja kinnitada kruvi (1) ja seibi (2) abil (5) kinnituse külge.
- Keerata kõik kruvid kinni.



Nõuanne

Mõlemad juhthoovad tuleks paigaldada samamoodi.

Akupatarei kasutusele võtmine



Oht

Mürgitus- ja vigastusoht elektrolüüdiga

Kandke kaitseprille ja kaitsekindaid. Vältige elektrolüüdi sattumist nahale. Kui elektrolüüdi pritsmed peaks sattuma näole või silma, pesta kiiresti külma veega puhtaks ning minna arsti juurde. Elektrolüüdi tahtmatu allaneelamise korral tuleb juua rohkesti vett ja minna kohe arsti juurde.

Hoiustage patareisid lastele kättesaamatus kohas. Ärge kunagi kallutage patareid, elektrolüüt võib välja voolata.

Viige järelejäanud elektrolüüt tagasi müügikohta või kogumispunkti.



Tähelepanu

Elektrolüüt ja elektrolüüdi gaasid võivad plahvatada ja tekitada korrosiooni, tuleoht

Seadme osad, millele on sattunud elektrolüüti, tuleb kohe ära puhastada. Elektrolüüt tekitab korrosiooni.

Ärge suitsetage, hoidke põlevad ning kuumad esemed eemal.

Hoiustage patareisid ainult hästi ventileeritud ja kuivades ruumides. Patarei juures tööde teostamisel võib tekkida lühis. Ärge asetage patarei peale tööriistu ega metallist esemeid.

Tarnitud on „hooldusvaba/pitseeritud” aku (tüüp 1)

(ilma sulgurkorgita aku)

Aku on täidetud elektrolüüdiga ja tehases kinni pitseeritud. Kuid ka „hooldusvaba” aku vajab teatud kasutusea saavutamiseks hooldust.

- Hoidke aku puhas.
- Vältige aku kallutamist. Kallutamisel tuleb ka „pitseeritud” akust elektrolüüti välja.

Tarnitud on täitmata aku (tüüp 2)

(sulgurkorgiga aku)

Joon. 4

- Eemaldada akuelementidelt korgid.
- Täita aeglaselt iga akupatarei element elektrolüüdiga, jättes täiteavani 1 cm vabaks.
- Jätta akupatarei 30 minutiks seisma, et elektrolüüt imenduks plisse.

- Kontrollida elektrolüüdi taset, vajaduse korral kallata juurde.
- Enne akupatarei esimest korda kasutamist laadida seda akulaadijaga (maksimaalne laadimisvool 12 volti, 6 amprit) 2–6 tundi. Pärast laadimist tõmmata kõigepealt laadimiseseadme pistik pesast välja ning siis võtta patarei välja (vaata ka laadimiseseadme kasutusjuhendit).
- Panna akuelementidele korgid peale.
- Panna aku seadmesse tagasi.
- Eemaldada akupatarei ventilatsiooni sulgur. Kinnitada õhutusvoolik ning pöörata see allapoole. Voolik peab olema vabalt!
- Ühendada kõigepealt punane kaabel (+) ja siis must kaabel (–).
- Hiljem täita akut ainult destilleeritud veega (kontrollida iga 2 kuu järel).
- Hoidke aku puhas.

Tähelepanu

Pidage kinni patarei lahti- ja kokkuühendamisel monteerimistööde järjestusest.

Paigaldamine:

- Kõigepealt ühendada kokku punane kaabel (+/plusspoolus), siis must kaabel (–/miinuspoolus).

Mahamonteerimine:

- Kõigepealt ühendada lahti must kaabel (–/miinuspoolus), siis punane kaabel (+/plusspoolus).

Juht- ja indikaatorelemendid

Tähelepanu. Kahjustused seadmel.

Siin kirjeldatakse juht- ja indikaatorelementide funktsioone.

Ärge tööfunktsioone veel käivitage!



Joon. 1

- A Vasak ja parem juhthoob
- B Lõikekõrguse seadistamise hoob
- C Lõikekõrguse reguleerimise segment
- D Gaasihoob
- E Kombineeritud indikaator (lisavarustus)
- F Õhuklapp (sõltub mudelist)
- G PTO-lüliti
- H Süütelukk
- J Purgihoidja
- K Süvend
- L Hüdrostaatilise ajami ülekande lahtilukustus (pole näha)
- M Paagikaas
- N Kütusepaagi näidik (sõltub mudelist)
- O Istme reguleerimishoob (pole näha)
- P Hüdraulikaõli paisupaak (sõltub mudelist)

Vasak ja parem juhthoob (A)

Joon. 1

Hoovad on sõidusuuna muutmiseks, kiiruse reguleerimiseks, seadme peatamiseks ja seisupiduri peale tõmbamiseks (üksikasjalikumalt kirjeldust vt lõigust „Käitamine”).

Nõuanne

Käivitamiseks peavad mõlemad juhthoovad olema neutraalasendi välimises kinnituskohas. Selles asendis lülitatakse ühtlasi sisse ka seisupidur.

Lõikekõrguse seadistamise hoob (B)

Joon. 1

Hoob on lõikemehhanismi seadistuse muutmiseks.

Lõikekõrguse reguleerimise segment (C)

Joon. 1

Iga jaotuse vahe on ca 1,25 cm.

Madalaim asend: ca 4 cm


Kõrgeim asend: ca 10 cm

Gaasihoob (D)

Joon. 8 ja joon. 9b

Mootori pööride saab reguleerida sujuvalt.

Kiired mootori pöörded = .

Aeglased mootori pöörded = .

Kombineeritud indikaator (E)

Joon. 10

Kombineeritud indikaator koosneb järgmistest elementidest (sõltuvalt mudelist):

Õilirõhk (1)

Kui indikaatorlamp süttib mootori töötamise ajal, tuleb mootor koheselt seisata ja kontrollida õlitaset. Vajadusel kontakteeruda töökojaga.

Pidur (2):

Indikaatorlamp süttib, kui mootori käivitamisel pole seisupidur peal.

Lõikemehhanism (PTO) (3):

Indikaatorlamp süttib, kui mootori käivitamise ajal ei ole lõikemehhanism (PTO) välja lülitatud.

Aku laadimise näidik(4):

Kui indikaatorlamp süttib mootori töötamise ajal, ei laadita patareid piisavalt. Vajadusel kontakteeruda töökojaga.

Töötundide loendur/akupinge (5):

Näitab näidikul töötunde tundides ja 1/10 tunde.

Nõuanne

Süüte sisselülitamisel ilmub näidikule lühikeseks ajaks patarei pinget, seejärel kuvatakse näidikule töötundide näit.


Töötunde loendatakse alati, välja arvatud siis, kui süütevõti on „Stopp” peal võti on eest ära.

Nõuanne

Iga 50 töötundi järel (sõltub mudelist) ilmub näidikule õlivahetuse näit „CHG/OIL”, näit kuvab korraga 5 minutit. Teade kuvatakse näidikule järgneva 2 töötundi jooksul. Õlivahetuse intervallid on kirjas mootori käsiraamatus.

Õhuklapp (F)

Joon. 9a ja joon. 9b

Kui mootor on külms, tõmmata õhuklapp välja (joon. 9a) või lülitada gaasihoob asendisse , (joon. 9b).

PTO-lüliti (G)

Joon. 7


PTO-lülitiga lülitatakse lõikemehhanism/tarvik elektromehaanilise siduri abil sisse ja välja.

Sisselülitamine = tõmmata lülitit.

Väljalülitamine = vajutada lülitit.

Süütelukk (H)

Joon. 6

Käivitamine: keerata võtit paremale  kuni mootor käivitub ja lasta lahti.

Võti on asendis /I.

Peatamine: keerata võtit vasakule /0.

Purgihoidja (J)

Joon. 1

Süvend (K)

Joon. 1

Hüdrostaatilise ajami ülekande lahtilukustus (L)

Joon. 24

Seadme lukkamiseks välja lülitatud mootoriga tõmmata mõlemad hoovad (kummagi tagaratta juures) välja ja vajutada paremale.

Sõitmiseks lukkata hoob vasakule ja vajutada sisse.

Paagikaas (M)

Joon. 1

Kütusepaagi näidik (N) (sõltub mudelist)

Joon. 1

Näitab vaateaknal kütusemahuti täitetaset.

Istme reguleerimishoob (O)

Joon. 21

Istme reguleerimishoovaga saab reguleerida juhiistet.

Hüdraulikaõli paisupaak (P) (sõltub mudelist)

Joon. 1

Hüdraulikaõli paisumiseks seadmega töötamise ajal.

Hooldust ja kontrolli lasta teostada ainult töökojas iga-aastaselt ülevaatusel.

Juhtimine

Järgige juhendeid mootori käsiraamatus!



Oht

Vigastusohht

Niitmisel ei tohi seadme läheduses olla inimesi, eriti aga lapsi ja loomi. Seadmega õhku visatud kivi vms võib neid vigastada. Lapsed ei tohi kunagi seadet kasutada. Ärge tühjendage kunagi rohkogurit lõikemehhanismi töötamise ajal.

Rohkoguri tühjendamisel võivad välja paiskuvad murutükid vms teid vigastada. Järskudel nõlvadel niitmisel võib seade ümber kukkuda ja te võite end vigastada.

Liikuge alati nõlva kaldega risti, mitte kunagi üles- või allamäge. Ärge niitke nõlvadel, mille kalle on üle 20%. Nõlva peal ei tohi ümber pöörata. Kui teisiti pole võimalik, pöörata allamäge liikumisel aeglaselt ja ettevaatlikult.

Niiske muru niitmisel ei ole nake pinnasega nii hea ning seade võib libiseda ja ümber kukkuda. Niitke ainult kuiva muru. Suurema kiirusega sõitmisel võib kergemini tekkida õnnetus.

Ärge minge niitmisel järskudele nõlvadele, pöösastele, hekkidele ja puudele liiga lähedale.

Eriti ettevaatlik tuleb olla tagurpidi sõitmisel.

Vaadake üle pind, kus hakatakse seadmega töötama ning eemaldage kõik esemed, mis võivad seadmele ette jääda või mida seade võib üles paisata.

Kui lõikemehhanism läheb millegi vastu (nt kivi) või seade hakkab ebatavaliselt vibreerima: seisata kohe mootor.

Kontrollida, kas seade pole viga saanud, kahjustuste puhul kontakteeruda töökojaga. Seadet ei tohi kasutada, kui seadmele pole lõikemehhanismi peale pandud. Ebahülaselt jaotunud raskuse tõttu võib seade ümber kukkuda. Seadme stabiliseerimiseks ei tohi seda jalaga toetada. Kui rattad käivad kallakul ringi, lülitada PTO-lüliti välja ja liikuda seadmega aeglaselt allamäge.

Pöörleva niiduteraga seadmete korral ei tohi kunagi seista muru väljaviskeava ette. Ärge pange kunagi käsi või jalgu pöörlevate osade lähedusse.

Enne blokeeringute või ummistuste kõrvaldamist väljaviskes seisake mootor, eemaldage süütevõti ja süüteküünla pistik. Ärge kasutage seadet halbades ilmastikuoludes, näiteks vihma- või äikeseohtu korral.

Lämbumisoht süsinikmonoksiidiga

Laske sisepõlemismootoril töötada ainult vabas õhus.

Plahvatus- ja tuleoht

Kütuse- ja bensiiniaurud on plahvatusohtlikud, kütus on ülikergesti süttiv.

Valage kütust sisse enne mootori käivitamist. Hoidke kütusepaak kinni, kui mootor töötab või on veel kuum. Kütust lisada ainult siis, kui mootor on välja lülitatud või see on maha jahtunud. Vältige lahtist tuld, sädemeid ning ärge suitsetage. Tankige seadet ainult vabas õhus.

Kui kütust valgub üle ääre, ärge käivitage mootorit. Lükake seade sellelt kohalt ära, kus kütust maha valgus ja oodake seni, kuni kütuseaurud on haihtunud. Tuleohtu vältimiseks hoidke mootor, summuti, aku ja kütusepaak rohest ning välja jooksanud õlist puhtad.



Oht

Vigastusohht defektse seadme tõttu

Kasutage seadet ainult töökorras seisundis.

Enne kasutamist kontrollige alati korrasolekut vaatluse teel.

Kontrollige eriti kaitseadiseid, lõikemehhanismi koos hoidjaga, juhtnuppe ja kruviühendusi ja vaadake, kas neil ei ole kahjustusi ning kas need on kõvasti kinni.

Enne kasutamist vahetage kahjustunud osad välja.



Tööajad

Pidage kinni seadme kasutamiseks kehtestatud siseriiklikest/kommunaalsetest eeskirjadest (teavet annab pädev ametkond).

Alati enne kasutamist

Kontrollige:

- kõiki kaitseadiseid
- mootoriõli taset (vt mootori käsiraamatut)
- kütuse olemasolu paagis
- rehvirõhku
- küljevooderdisi, külge ühendatud lisaseadmeid, õhufiltri piirkonda mustuse ja rohu osas

Tankimine ja õlitamise kontrollimine



Nõuanne

Mootor on tehases õliga täidetud – palun kontrollida üle ning vajadusel lisada juurde.

- Tankida „pliiivaba bensiini”. Vt mootori käsiraamatut.
- Kallata kütus paaki, jättes täiteavani vähemalt 2 cm vabaks.
- Keerata kütusepaak kõvasti kinni.
- Kontrollida õlitaset. Õlitase peab jääma markeeringu „Full/Max.” – ja „Add/Min.” Vahele (vt ka mootori käsiraamatut).

Rehvirõhu kontrollimine

- Rehvirõhku (vt rehvi küljelt) tuleb kontrollida kõikidel rehvidel.

Seadistused enne sõitmist

- Seade paigaldada kõvale, tasasele pinnale ja lukustada seisupidur.
- Töid teostada seisatud mootoriga.
- Võtta süütevõti eest ära.

Kõigi liikuvate osade juures tehtavate tööde puhul:

- lisaks eemaldada süüteküünla süüteküünla pistik.

Juhiistme reguleerimine

Joon. 21

- Istuda juhiistmele.
- Seada iste soovitud asendisse.

Juhthoova seadistamine

Joon. 22

Juhthoobasid saab seadistada vastavalt vajadusele kõrgemale, madalamale või pikisuunas.

Kõrguse reguleerimine:

- Võtke maha kruvid (1) ja seibid (2).
- Võtke juhthoob (3) maha.
- Kinnitage juhthoob kruvide (1) ja seibide (2) abil kõrguselt sobivatesse kinnituse (4) aukudesse (5).

Pikisuunas reguleerimine:

- Keerake kruvid (1) lõdvemaks (ärge võtke välja).
- Seadke juhthoob reguleerimise segmendis (6) soovitud kohale, liigutades seda ette- või tahapoole.
- Keerake kruvid (1) kinni.



Nõuanne

Mõlemad juhthoovad tuleks paigaldada samamoodi.

Lõikemehhanismi rataste seadistamine

Joon. 29

Lõikemehhanismi rattad peaksid kõige madalamas lõikemehhanismi asendis alati olema vähemalt 6–12 mm maapinnast kõrgemal. Lõikemehhanismi rattad ei ole konstrueeritud kandma lõikemehhanismi raskust. Vajaduse korral korrigeerida.

Tagarullide seadistamine (sõltuvalt mudelist)

Tagarullide paigaldamiseks on kaks võimalust.

Joon. 33

„Ülemine” asend (ülemine auk):

- tavaasend – maha niidetud rohtu ei rullita või seda rullitakse vaid äärmiselt vähe.

„Alumine” asend (alumine auk):

- rullimise asend – maha niidetud rohi rullitakse.

- Võtta paremalt poolt lõhis (1) välja.
- Tõmmata telg (2) vasakult poolt välja.
- Torgata telg sobivasse aku (ülemine/ alumine). Sisse panemisel lükata rullid (3) telje peale.
- Seada telg (2) vastavalt soonele paika ja torgata paremast kinnitusest läbi. Kinnitada lõhis (1).

i Nõuanne

Mõlemad tagarullid peavad olema alati samas (ülemine/alumine) asendis.





Mootori käivitamine

Joon. 11


- Istuda juhi kohale.
- Lülitage mõlemad juhthoovad neutraalasendi välismisse kinnituskohhta (pos 1 ja 3).

i Nõuanne

Selles asendis lülitatakse ühtlasi sisse ka seisupidur.

- Lülitada PTO-lüliti (4) välja.
- Tõsta löikemehhanism üles.
- Lülitada gaasihoob (6)  peale.
- Kui mootor on külm, tõmmata õhukapp (5) välja või panna gaasihoob (joon. 9b)  peale.
- Keerata süütevõti  peale, kuni mootor käivitub (maksimaalselt 5 sekundit, enne järgmist katset oodata 10 sekundit).
- Kui mootor töötab, keerata süütevõti  /1 peale.
- Lükata õhuklapi hoob aeglaselt tagasi.
- Lükata gaasihoob tagasi, kuni mootor töötab rahulikult.

Mootori seiskamine

- Viia gaasihoob gaasi keskmise asendi peale.
- Lasta mootoril umbes 20 sekundit töötada.
- Keerata süütevõti  /0 peale.
- Võtta süütevõti eest ära.
- Enne seadme juurest lahkumist lukustada seisupidur.

Seadmega sõitmine**! Tähelepanu**

Vältige äkilist liikuma hakkamist, liiga suurt kiirust ja täielikku pidurdamist. Olge tagurpidi sõitmisel ettevaatlik. Ärge seadistage/reguleerige juhiistet kunagi sõitmise ajal. Ärge muutke sõidusuunda (edaspidi suunalt tagurpidi suunale või vastupidi ning Zero- või Pivot-Turn) enne seadet peatamata. Seadmel puudub pöörderaadius. Pöörlemisel on tagarattad pöördepunktiks. Tavalised seadmed vajavad ringipööramiseks pöörderaadiust. Selle seadmega saab hästi manööver-dada, kuna seade pole pikk ja seda saab pöörata ümber oma telje. Seadmel on rooli asemel 2 juhthooba, millega juhitakse seadme liikumist. Kui juhthoovad on lülitatud maksimaalsesse asendisse, pöörlevad rattad gaasihoovaga valitud kiirusel. Juhthoobade asendid vahemikus „neutraalne ja maksimaalne“ võrduvad gaasihoovaga valitud kiirusele. Seadmega tutvumiseks lülitage seade (ca 30 minutit) tasasel pinnal ilma kõrvaliste isikuteta sisse.

i Nõuanne

Tutvuge enne niitmist seadme uue juhtimissüsteemiga. Käivitage seade ja lülitage gaasihoob keskmisesse asendisse (mootor pöörleb keskmise kiirusega) ja ärge lülitage PTO-lüliti sisse. Nii liigub seade juhthoova liigutamisel aeglaselt ja te saate seadme juhtimisega paremini tutvuda.

- Käivitada mootor kirjeldatud viisil.
- Laske mootoril soojeneda.
- Lülitage gaasihoob vastavasse asendisse.
- Tõmmake mõlemad juhthoovad (1) sissepoole neutraalasendisse (joon. 12).

! Tähelepanu

Hoidke juhthoobadest alati mõlema käega kinni. Juhthoobasid ei tohi kunagi töötamise ajal lahti lasta. Kui soovite sõita aeglasemalt või soovite seadet seisma jätta, lülitage juhthoovad alati käega neutraalasendisse. Liigutage juhthoobasid alati aeglaselt.

Seade võib järskude ja kiirete liigutuste või järskude kurvide tagajärjel kontrollimatult liikuma hakata või ümber minna ning põhjustada tõsiseid vigastusi. Olge tagurpidi sõitmisel ettevaatlik.

i Nõuanne

Kiiruse aeglustamiseks või seadme peatamiseks viia mõlemad juhthoovad ühtlase ja aeglase liigutusega neutraalasendisse (joon. 12).

Otsesõitmine

Joon. 13

Vajutada mõlemat juhthooba ühtlaselt ettepoole. Mida kaugemale ettepoole juhthoobasid lükata, seda kiiremini seade sõidab.

Vasak kurv edaspidi sõitmisel

Joon. 14

Lükata mõlemat juhthooba ettepoole, kusjuures paremat juhthooba tuleb veidi rohkem ettepoole lükata kui vasakut juhthooba.

Parem kurv edaspidi sõitmisel

Joon. 15

Lükata mõlemat juhthooba ettepoole, kusjuures vasemat juhthooba tuleb veidi rohkem ettepoole lükata kui paremat juhthooba.

i Kurvid

Mida kaugemal mõlemad juhthoovad teineteisest on, seda järsemat kurvi saab teha.

Tagurpidi otsesõitmine

Joon. 16

Tõmmata mõlemat juhthooba ühtlaselt tahapoole. Mida kaugemale tahapoole juhthoobasid tõmmata, seda kiiremini seade sõidab.

Vasak kurv tagurpidi sõitmisel

Joon. 17

Tõmmata mõlemat juhthooba tahapoole, kusjuures paremat juhthooba tuleb veidi rohkem tahapoole tõmmata kui vasakut juhthooba.

Parem kurv tagurpidi sõitmisel

Joon. 18

Tõmmata mõlemat juhthooba tahapoole, kusjuures vasakut juhthooba tuleb veidi rohkem tahapoole tõmmata kui paremat juhthooba.

Parempööre ümber oma telje**Zero Turn (kohapeal pööramine)**

Joon. 19

- Lülitage seadme peatamiseks mõlemad juhthoovad neutraalasendisse.
- Lükake vasakut juhthooba ette ja tõmmake samal ajal paremat juhthooba taha.

Vasakpööre ümber oma telje**Zero Turn (kohapeal pööramine)**

Joon. 20

- Lülitage seadme peatamiseks mõlemad juhthoovad neutraalasendisse.
- Lükake paremat juhthooba ette ja tõmmake samal ajal vasakut juhthooba taha.

i Zero Turn'i rakendamine

Zero Turn'i puhul pöörab üks ratas ettepoole ja teine tahapoole. Kui te ei tee seda õigesti, võite kahjustada muru.

Parempööre või Pivot Turn vasakule

Joon. 12

- Lülitage seadme peatamiseks mõlemad juhthoovad neutraalasendisse.
- Vastavalt suunale lükata ühte juhtimis-hooba ette- või tahapoole, kusjuures teine juhthoob jääb neutraalasendisse.

i Nõuanne


„Pivot Turn'i“ korral pöörab ainult üks ratas. See ratas, mis ei pööra, liigub kohapeal ja võib muru ära rikkuda.

Kiiruse aeglustamine või seadme peatamine

- Viige mõlemad juhthoovad aeglase ja ühtlase liigutusega neutraalasendisse.

Niitmine

Ärge muutke sõidusuunda, kui rattad veerevad või seade sõidab (vt lõiku „Seadmega sõitmine“)

- Käivitada mootor kirjeldatud viisil.
- Lülitada gaasihoob  peale.
- Löikemehhanismi sisselülitamine (PTO).
- Lasta löikemehhanism alla.
- Vabastada seisupidur.
- Tõmmata mõlemad juhthoovad sissepoole neutraalasendisse.
- Vajutada mõlemat juhthooba ühtlaselt ettepoole. Mida kaugemale ettepoole juhthoobasid lükata, seda kiiremini seade sõidab.

Nõuanne

Turvasüsteem takistab tagurpidi sõitmist sisse lülitatud lõikemehhanismiga (PTO). Juhthoobade viimisel tagurpidi sõidu asendisse lülitatakse lõikemehhanism automaatselt välja. Lõikemehhanismi uuesti sisse lülitamiseks peavad olema mõlemad juhthoovad neutraalasendis või edaspidi sõidu asendis. Siis tuleb PTO-lüliti lülitada kõigepealt asendisse „Väljas/OFF” ja seejärel asendisse „Sisse/ON”.

Üldist

Lõikekõrguse ja sõidukiiruse valimisel jälgida, et see ei koormaks seadet üle. Lõikekõrgus ja sõidukiirus valida vastavalt sellele, mis tüüpi muru niidetakse ja kui kõrge või märg see on.

Turvajuhised sõitmisel

Kui seade tõmbab otsesõitmisel ühele poole või ei jää neutraalasendis seisma ja liigub (roomab) aeglaselt edasi:

- Lülitage seade välja (ärge seadet enam kasutage) ja pöörduge abi saamiseks töökoja poole.

Muruplatsi optimaalne niitmine

Niitke kaks esimest niidurida nii, et niidetud rohi langeb küljelt keskele kokku.

- Ärge laske kunagi rohtu liiga pikaks kasvada.
- Ärge lõigake kunagi rohtu liiga lühikeseks.
- Hoidke niiduread sirged.
- Ärge kunagi niitke suure sõidukiirusega, eriti siis,
- kui paigaldatud on multskate või rohukogur.

Nõuanne

Seade on ette nähtud muru niitmiseks. Ärge niitke sellega rägistikku, umbrohtu või kõrget heina.

Seadme väljalülitamine

- Peatada seadme.
- Viia mõlemad juhthoovad neutraalasendi välismisse kinnituskohata. Selles asendis lülitatakse ühtlasi sisse ka seisupidur.
- Lülitada lõikemehhanismi (PTO) välja.
- Tõsta lõikemehhanism üles.
- Keerata süütevõti 20 sekundi pärast „STOP/0” peale.
- Võtta süütevõti eest ära.

Seadme lükkamine

Joon. 24

Seadet lükata ainult siis, kui mootor on välja lülitatud.

- Vabastada seisupidur. Selleks viia mõlemad juhthoovad sissepoole neutraalasendisse (joon. 12).
- Võtta mõlema ülekande (vasaku ja parema) lukustused lahti: Tõmmata mõlemad hoovad (A) välja ja vajutada paremale.

Enne mootori käivitamist lükata mõlemad ülekande lahtilukustuse hoovad tagasi.

Nõuanne

Seadet ei tohi pukseerida. See võib ülekannet tõsiselt kahjustada.

Nõuandeid muru hooldamiseks

Mõningaid nõuandeid selle kohta, kuidas muru püsib tervena ja kasvab ühtlaselt.

Niitmine

Muru koosneb erinevat sorti murutaimedest. Kui te niidate sageli, kasvavad rohkem tugevamalt juurduvad heintaimed, mis moodustavad tugeva rohukamara. Kui te niidate harva, tekib rohkem kõrgemaid heintaimi ja muid kõrrelisi (nt ristik, kirikakar jne). Tavaline muru kõrgus on ca 4–5 cm. Muru kõrgusest tuleks niita ainult $\frac{1}{3}$; see tähendab 7–8 cm kõrguse muru parajaks lõikamist.

Muru ei tohiks niita madalamaks kui 4 cm, muidu kahjustub murukamar kuiva ilmaga. Kõrge muru (nt pärast puhkust) lõigata parajaks etapiliselt.

Peenestamine lisatarvikuga (suvand)

Rohi lõigatakse niitmisel väikesteks tükkideks (ca 1 cm) ja jääb murupinnale maha. Nii jäävad alles paljud toitained. Viiteid tuleb järgida:

- muru ei tohi niitmisel olla märg;
- ärge niitke kogupikkusest korraga rohkem kui 2 cm maha;
- niitke aeglaselt;
- niitke maksimaalse pöörete arvuga;
- puhastage muruniiduki pinda regulaarselt.

Transportimine

Ärge sõitke uude kohta murutraktoriga, kui sinna on palju maad. Pikkade vahemaade puhul kasutage transpordivahendit.

Nõuanne. Liikluseeskirja (s.k. StVO) kohaselt on tänaval seadmega sõitmine keelatud.

Lühikesed vahemaad

Oht

Lõikemehhanism võib minna vastu esemeid, need üles paisata ning tekitada kahju.

- Lülitage lõikemehhanism enne seadmega sõitmist välja.

Pikad vahemaad

Tähelepanu

Transpordikahjustused

Transpordivahendeid (transportsõidukit, laadimisplatvormi jne) tuleb kasutada nõuetekohaselt (vt lisatud kasutusjuhendit). Transportimiseks kindlustada seade libisemise vastu.

Keskkonna ohustamine välja voolanud kütusega

Ärge transportige seadet kallutatud asendis.

- Seada valmis transportimisvahend.
- Paigaldada laadimisplatvorm transportimisvahendi juurde.
- Lükata seade käsitsi vabakäigul laadimispinna (hüdrostaatilise ajamiga seadmetel vabastada ülekande lukustus).
- Lukustada seisupidur.
- Kindlustada seade libisemise vastu.

Puhastamine/hoolitus

Oht

Vigastusoht mootori tahtmatult käivitamisega

Kaitske end vigastuste eest.

Enne kõiki töid seadme juures

- lülitada mootor välja,
- tõmmata süütevõti eest ära,
- rakendada seisupidur,
- oodata, kuni kõik seadme liikuvad osad on täielikult seiskunud; mootor peab olema maha jahtunud,
- eemaldada mootoril süüteküünla pistik, et takistada mootori tahtmatut käivitumist.

Puhastamine

Seadme puhastamine

Tähelepanu

Ärge kasutage puhastamiseks kõrgsurvepesurit.

- Puhastada kohe pärast niitmist (kui võimalik).
- Parkida seade tugevale ja tasasele pinnale.
- Lukustada seisupidur.

Lõikemehhanismi puhastamine

Oht

Vigastusoht teravate lõikenugadega

Kandke töökindaid.

Mitme lõiketeraga seadmetel võib ühe lõiketera liigutamine panna pöörlema ka teised lõiketerad. Puhastage lõikemehhanisme ettevaatlikult.

Tähelepanu

Mootori kahjustamine

Ärge kallutage seadet üle 30°. Kütus võib lekkida põlemiskambris ning põhjustada mootorile kahjustusi.

- Tõsta lõikemehhanism täiesti üles.
- Puhastada lõikemehhanismi ümbrus harja, käsiharja või lapiga.

Puhastusdüüsiiga lõikemehhanism (lisavarustus)

Joon. 30

Parkige seade tasasele aluspinnale, kus ei ole prahti, kive jms ja rakendage seisupidur.

- Kinnitage veevoolik tavalise kiirühendusega puhastusdüüsi külge.
- Käivitage mootor.
- Laske lõikemehhanism alla ja lülitage mõneks minutiks sisse.
- Lülitage lõikemehhanism ja mootor välja.
- Võtke veevoolik ära.

Korrake toiminguid teise puhastusdüüsi juures (kui on).

Kui puhastamine on lõppenud:

- Tõstke lõikemehhanism üles.
- Käivitage mootor ja lülitage lõikemehhanism mõneks minutiks sisse, et kuivatada lõikemehhanism.

Hooldus

Pidage kinni hoolduseeskirjadest mootori käsiraamatus. Laske hooaja lõppedes seade spetsiaaltöökogas üle vaadata ja hooldada.

⚠ Tähelepanu

Keskkonna ohustamine mootoriõliga

Viige õlivahetusel saadud vana õli ettenähtud kogumispunkti või jäätmekäituseettevõttesse.

Keskkonna ohustamine patareidega

Kasutatud patareid ei kuulu majapidamisprügi hulka.

Viige kasutatud patareid tagasi müügi-punkti või jäätmekäituseettevõttesse.

Võtke patarei enne välja, kui annate seadme vanarauaks.

Käivituskaabli kasutamine

⚠ Oht

Ärge kunagi sillake defektset või külmunud akut käivituskaabliga. Jälgige, et seadmed ja kaabliklemmid ei puutuks kokku ning süüted oleksid välja lülitatud.

- Punane käivituskaabel kinnitada tühja ja abistava aku plusspooluse (+) külge.
- Must käivituskaabel kinnitada esmalt abistava aku miinuspooluse (–) külge. Teine klemm sõiduki mootoriploki raamil kinnitada tühja aku külge (akust võimalikult kaugele).

i Nõuanne

Kui abistav aku on paigaldatud sõidukisse, ei tohi seda sõidukit käivitusabi andmise ajal käivitada.

- Käivitada tühja akuga sõiduk ja tõmmata seisupidur peale.
- Ühendada käivituskaablid vastupidises järjekorras lahti.

Rehvirõhk

⚠ Tähelepanu

Maksimaalselt lubatavat rehvirõhku (vt rehvi küljelt) ei tohi kunagi ületada. Ärge seisake rehvidesse õhku pumbates rehvi ees ega olge rehvi kohal.

Suurem rehvirõhk lühendab rehvide eluiga. Enne kasutamist tuleb rehvirõhku alati kontrollida.

Pärast 5 töötundi

- Esimene mootoriõli vahetus. Edaspidised intervallid on kirjas mootori käsiraamatus.
- Õli väljalaskmiseks kasutada Quick-õliväljalaset (joon. 23) (lisavarustus).

Iga 10 töötunni tagant

- Pritsida kõigisse lõiketerade völliide, pingutusrullide ja pingutusrullihoidjate määrdeniplitesse määreret (tüüp 251H EP). Laske tööd teostada töökogas.
- Pritsida esirataste rattalaagrite ja telgede määrdeniplitesse määreret 251H EP.
- Eemaldada rohi ja mustus lõiketerade völliide juurest katete all. Laske tööd teostada töökogas.

Iga 50 töötunni tagant

- Laske ülekannet spetsiaaltöökogas mustusest ja rohuääkidest puhastada.

Iga 2 kuu tagant

- Ainult aku (tüüp 2) puhul: Täita akuelemendid destilleeritud veega, jättes täiteava servani 1 cm vabaks.

Vastavalt vajadusele

Aku laadimine

Kontrollige voltmeetriga akupinget. Kui pinget on alla 12,6 volti (DC), laadida akulaadijaga, vt tabelit (maksimaalne laadimisvool on 12 volti, 6 amprit).

| Voltmeetri näit | Aku laadimisolek | Vajalik laadimisaeg |
|-----------------|------------------|---------------------|
| 12,7 volti | 100% | - |
| 12,4 volti | 75% | ca 90 min |
| 12,2 volti | 50% | ca 180 min |
| 12,0 volti | 25% | ca 280 min |

i Nõuanne

Järgige juhiseid oma laadimisseadme kasutusjuhendis.

Kaitsmete vahetamine

- Defektsed kaitsmed vahetage välja ainult sama tugavusega kaitsmete vastu.

Kord hooaja jooksul

- Määrda rooliseadme liigendid paari tilga kergõliga.
- Panna pööratavatele ja laagri kohtadele (juhthoob, lõikemehhanismi kõrguse regulaator) mõned tilgad kergõli.

- Puhastada süüteküünal ja seadistada elektrootide vahemaa või vahetada süüteküünal välja, vt mootori käsiraamatus.
- Lasta tagaratta teljed määrda spetsiaalses töökogas spetsiaalse määrdega (vett tõrjuv).
- Lasta lõikemehhanismi spetsiaalses töökogas teritada või see välja vahetada.

Lõikemehhanismi mahamonteerimine/ paigaldamine ja seadistamine

⚠ Oht

Vigastusoht mootori tahtmatult käivitamisega

Kaitske end vigastuste eest. Enne kõiki töid seadme juures

- asetada seade tasasele pinnale,
- lülitada mootor välja,
- tõmmata süütevõti eest ära,
- lülitada PTO välja,
- rakendada seisupidur,
- oodata, kuni kõik seadme liikuvad osad on täielikult seiskunud; mootor peab olema maha jahtunud,
- eemaldada mootoril süüteküünla pistik, et takistada mootori tahtmatut käivitumist.

⚠ Oht

Vigastusoht terava noaga.

Kandke töökindaid.

Maharõtmine

Joon. 25 ja joon. 26

- Paigaldada lõikemehhanismi rattad kõige kõrgemasse asendisse.
- Tõsta lõikemehhanism üles.
- Kiirihma lõdvendamiseks vajutada pingutustuge (1) noolega näidatud suunas (joon. 25).
- Eemaldage PTO-sidurilt kiirihmad. (mootori rihmaratas).
- Lasta lõikemehhanism alla.
- Eemaldage lõikemehhanismi hoideklamber (joon. 28a). Tõmmake splinti (1) ja tõmmake kinnitus (2) hoideklambrist.
- Lõikemehhanismi kinnitusest (2) välja võtmiseks tõmmake polt (4) välja.
- Korrake neidsamu samme seadme vasakul poolel. **Nõuanne:** Hoidke lõikemehhanismi sealjuures kinni, et see maha ei kukuks.
- Pange lõikekõrguse seadistamise hoob kõige ülemisse salku.
- Tõmmake lõikemehhanism seadme alt välja.

Paigaldamine

Joon. 26

Lõikemehhanismi tagasi paigaldamiseks teostage ülalnimetatud sammud (lõikemehhanismi mahavõtmine) vastupidises järjekorras. Abiline lihtsustab protseduuri. Jälgige, et kinnitus on lõikemehhanismi hoidja (1) süvendites ja polt (4) on korralikult fikseerunud.

Lõikemehhanismi taseme seadistused

Kui lõikemehhanism näib lõikavat ebaühtlaselt, võib teha külgmise joondamise.



Nõuanne

Enne lõikemehhanismi joondamist kontrollige seadme rehvirõhku.

Külgmise taseme seadistamine

Joon. 27

- Tõsta lõikemehhanism üles.
- Pöörake ettevaatlikult (vigastusohht) välimisi nugasid sõidusuunaga risti.
- Mõõtke mõlema välimise noa kaugust maapinnast (noaotsad maapinna suhtes). Tulemus peaks olema ühesugune. Vajaduse korral seadistada korrektne tase seadistussegmenti (2) pööramisega lõikemehhanismi paremal küljel. Selleks keerata eelnevalt lahti umbmutter (1) (mitte ära võtta) ning keerata see pärast seadistamist jälle kinni tagasi.

Tase seadistada eestpoolt tahapoole

Joon. 28b



Nõuanne

Enne seda seadistamist seadistada/ kontrollida külgmist taset.

- Tõsta lõikemehhanism üles.
- Pöörake välimisi nugasid ettevaatlikult (vigastusohht) paralleelselt sõidusuunaga.
- Mõõtke parempoolse noa kaugust maapinnast (noaotsad maapinna suhtes). Noaots ees peaks olema ca 3,2–6 mm allpool kui noaots taga. Vajaduse korral reguleerida eesmist hoideklambrit (2). Selleks seadistada tase seadistusmutrite (3) abil õigeaks.

Hoiustamine



Tähelepanu

Materjali kahjustused seadmel

Hoiustage seadet, mootor peab olema maha jahtunud, puhtas ja kuivas ruumis. Pikaajalisel hoiustamisel (nt talvel) kaitseke seadet tingimata rooste eest.

Pärast hooaega või kui seadet pole kasutatud kauem kui kuu aega:

- Puhastada seade ja rohukogur.
- Pühkida kõik metallosad üle õlitatud lapiga või pihustada õliga.
- Laadida aku laadimiseseadmega.
- Enne talve tulekut võtta aku välja, laadida ja panna kuiva/jahedasse kohta (külma eest kaitstult). Laadida iga 4–6 nädala tagant ning enne paigaldamist.
- Lasta kütus välja (ainult õues) ning hoiustada mootor nagu mootori käsiraamatus kirjeldatud,
- Rehvid pumbata täis vastavalt rehvi küljel olevatele andmetele.
- Hoiustada seadet puhtas, kuivas ruumis.

Müügigarantii

Igas riigis kehtivad meie äriühingu või importööri poolt väljastatud garantiitingimused.

Kõrvaldame häireid seadme juures garantiiteenuste raames tasuta, kui põhjuseks on materjali- või tootmisviga. Garantiijuhtumi puhul pöörduge müüja või lähima filiaali poole.

Informatsioon mootori kohta

Mootori tootja vastutab kõigi probleemide eest, mis on seotud võimsuse, andmete, garantii ja teenindusega.

Teavet lugege palun eraldi kaasasolevast mootori tootja kasutaja käsiraamatust.

Abi häirete korral



Oht


Vigastusohht mootori tahtmatult käivitamisega

Kaitske end vigastuste eest.

Enne kõiki töid seadme juures

- lülitada mootor välja,
- tõmmata süütevõti eest ära,
- rakendada seisupidur,
- oodata, kuni kõik seadme liikuvad osad on täielikult seiskunud; mootor peab olema maha jahtunud.
- tõmmata mootoril süüteküünla pistik välja, et takistada mootori tahtmatult käivitamist.

Kui tekivad häired seadme töös, võib sellel olla sageli lihtne põhjus, sellepärast on oluline neid teada, et võimalusel viga ise kõrvaldada. Kahtluse korral abistab teid teie töökoda.

| Probleem | Võimalik(ud) põhjus(ed) | Lahendus |
|--|---|---|
| Mootor ei pöörle. | Turvasüsteem on sisse lülitatud. | Käivitamiseks istuda juhiistmele, viia mõlemad juhthoovad neutraalasendi välismisse kinnituskohta. Lülitada käituslüli (PTO) välja. |
| | Aku ei ole korralikult ühendatud. | Ühendada aku punane kaabel (+) plusspoolusega ja aku must kaabel (–) miinuspoolusega. |
| | Patarei on nõrk või tühi. | Kontrollida akupatareid, laadida või vahetada välja. |
| | Kaitse on väljas. | Vahetada kaitse välja. Kui kaitse tuleb uuesti välja, otsida põhjust (tavaliselt lühis). |
| Starter pöörleb, aga mootor ei käivitu. | Õhuklapi või gaasihoova asend on vale. | Tõmmata õhnklapp Lülitada gaasihoob  peale. |
| | Karburaator ei saa kütust, kütusepaak on tühi. | Lisada kütust. |
| | Süüteküünal on defektne või määrdunud. | Kontrollida süüteküünalt, vaata mootori käsiraamatut. |
| | Süütesädet ei ole. | Lasta süüteküünal spetsiaalses töökojas üle kontrollida. |
| Mootor suitseb. | Mootoris on liiga palju mootoriõli. | Lülitada seade kohe välja. Kontrollida mootoriõli taset. |
| | Mootor on defektne. | Lülitada seade kohe välja. Lasta mootor spetsiaalses töökojas üle kontrollida. |
| Tugevad vibratsioonid. | Noavõll on kahjustunud või lõikenuga on defektne. | Lülitada seade kohe välja. Lasta defektsed osad spetsiaalses töökojas välja vahetada. |
| Lõikemehhanism ei heida muru välja või lõige pole puhas. | Mootori pöörded on madalad. | Anda rohkem gaasi. |
| | Sõidukiirus on liiga suur. | Valida väiksem sõidukiirus. |
| | Lõikenoad on nürid. | Lasta lõikenugasid spetsiaalses töökojas teritada või need välja vahetada. |
| Mootor töötab, aga lõikemehhanism ei lõika. | Kiilrihm on rebenenud. | Lasta kiilrihm spetsiaalses töökojas välja vahetada. |