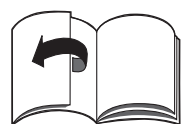
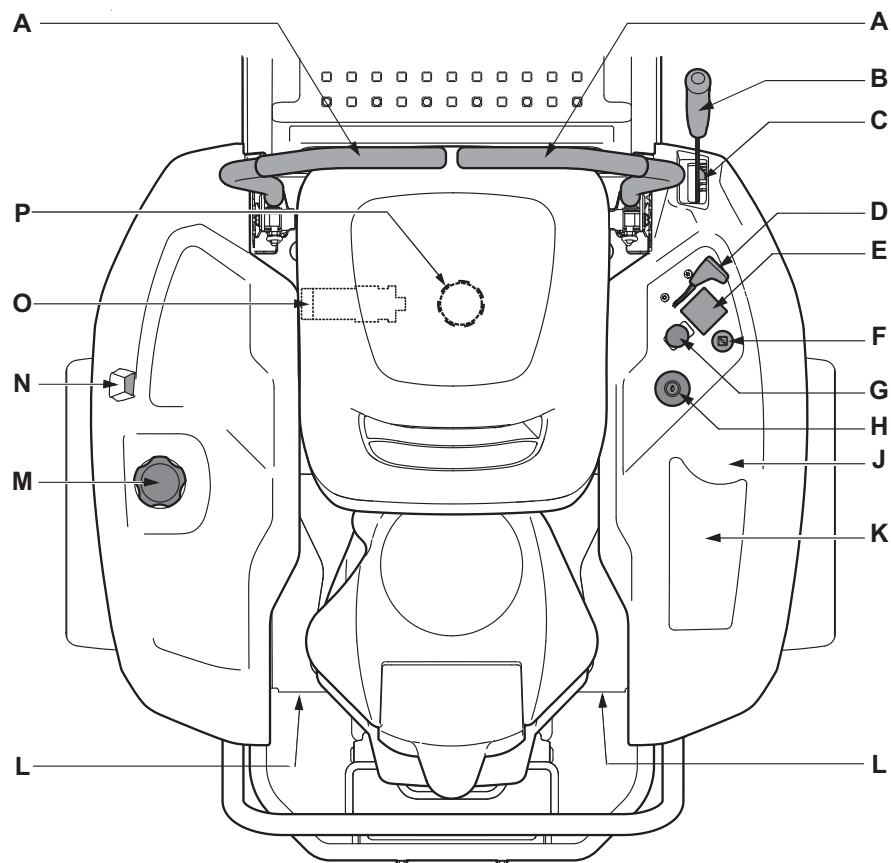


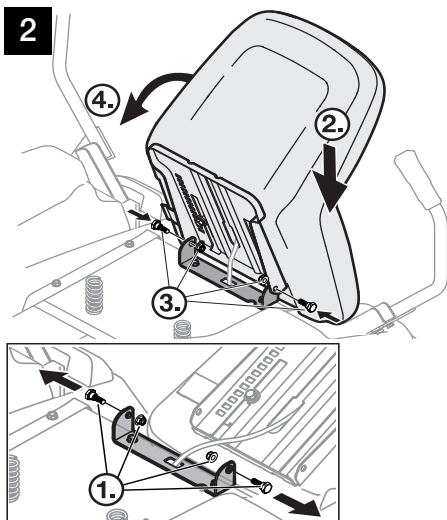
H15
FORM NO. 769-09125C



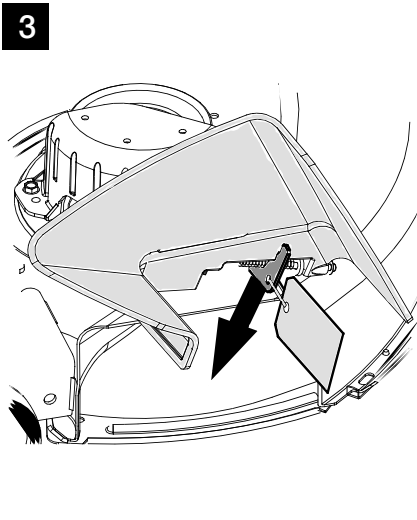
1



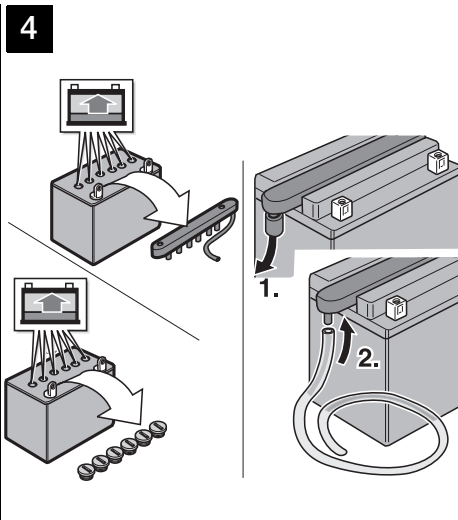
2



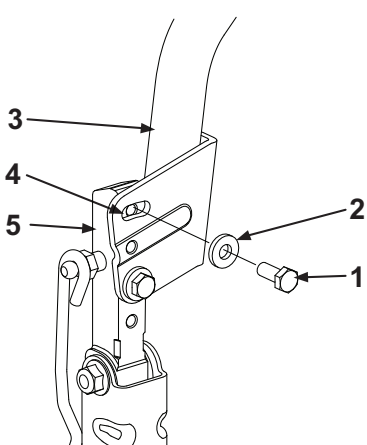
3



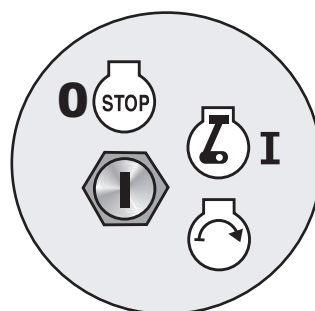
4



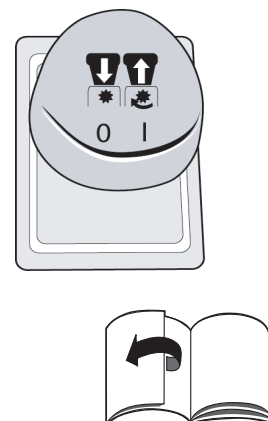
5



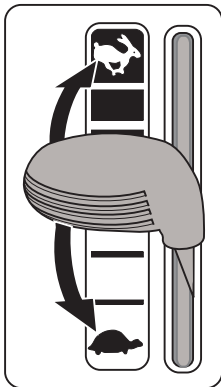
6



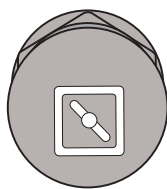
7



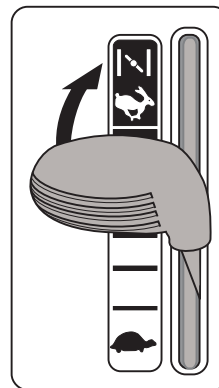
8



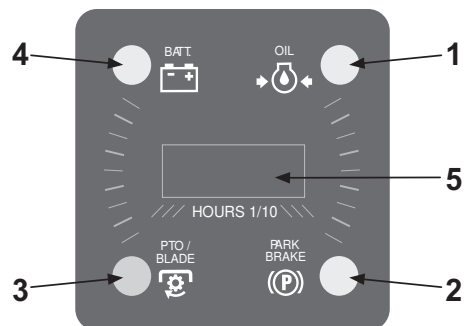
9a



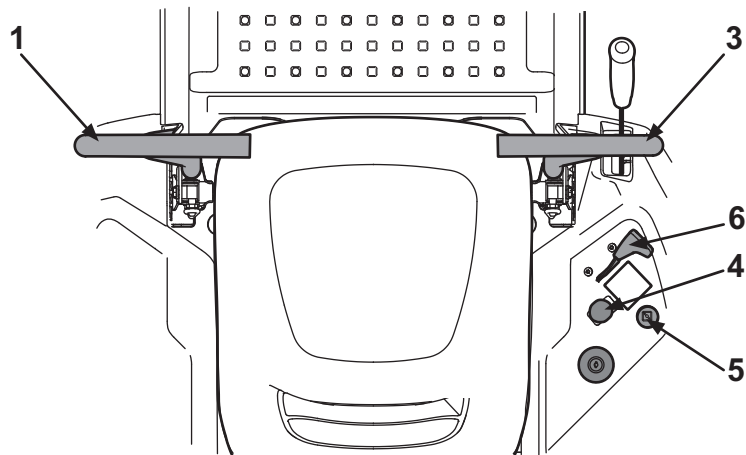
9b



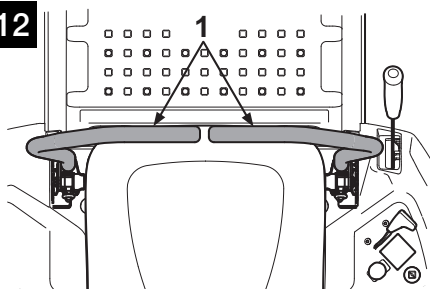
10



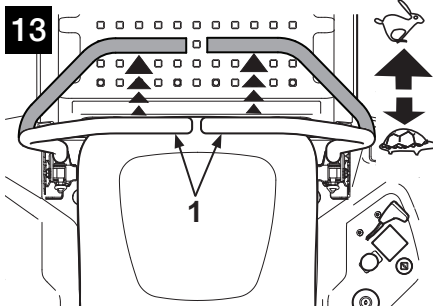
11



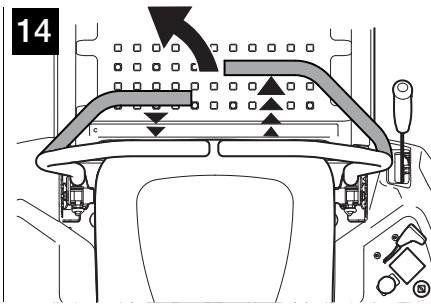
12



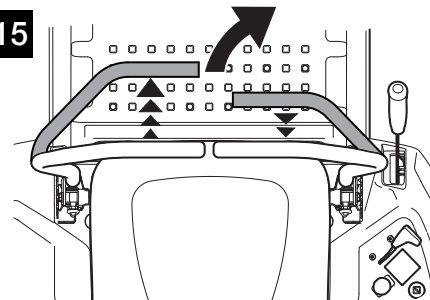
13



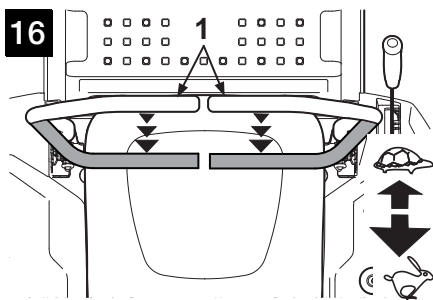
14



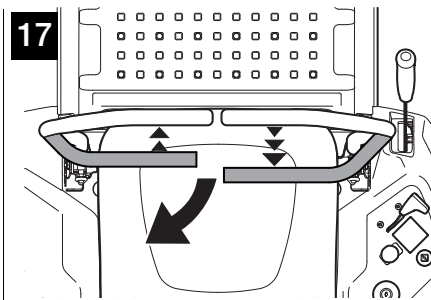
15



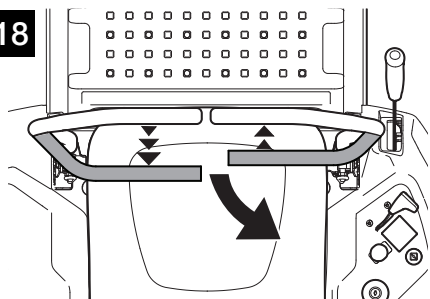
16



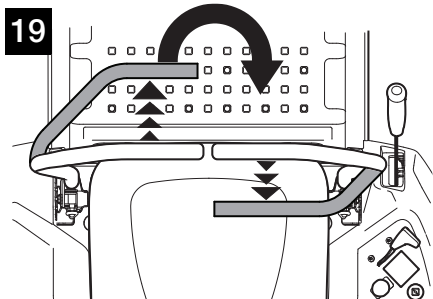
17



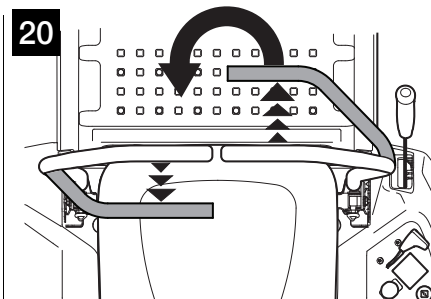
18



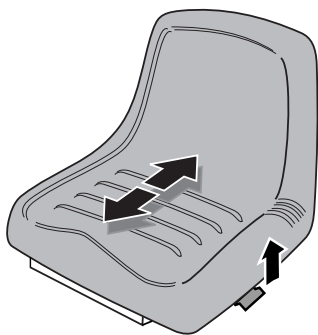
19



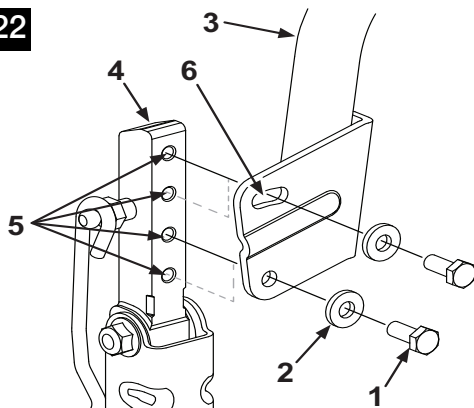
20



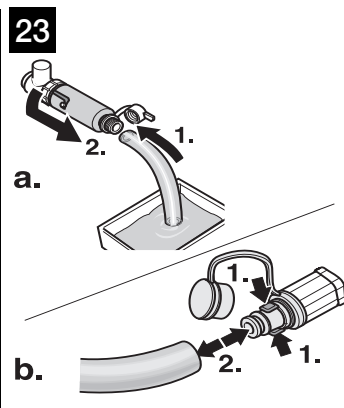
21



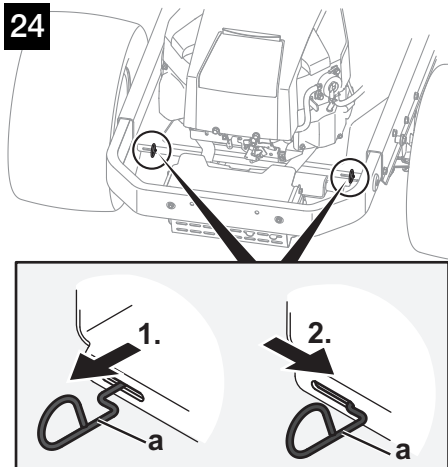
22



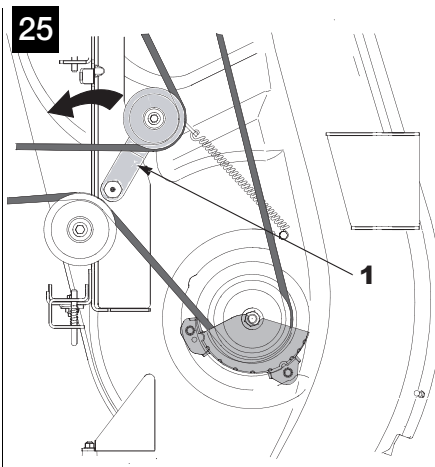
23



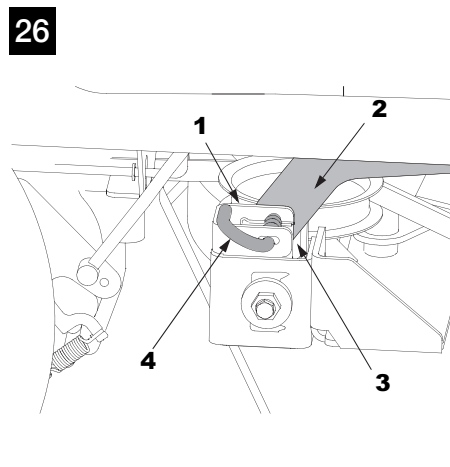
24



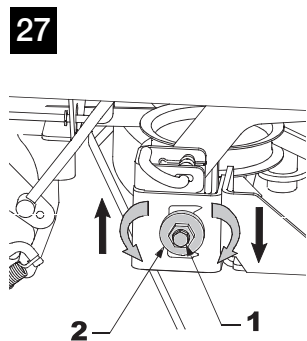
25



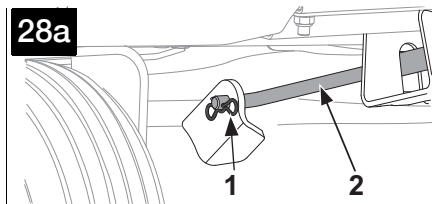
26



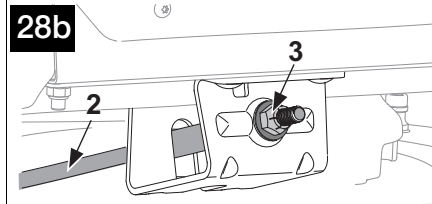
27



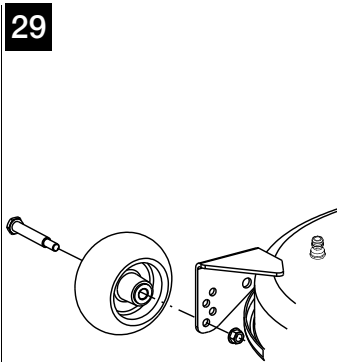
28a



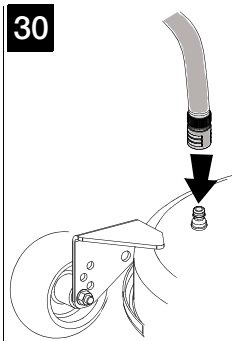
28b



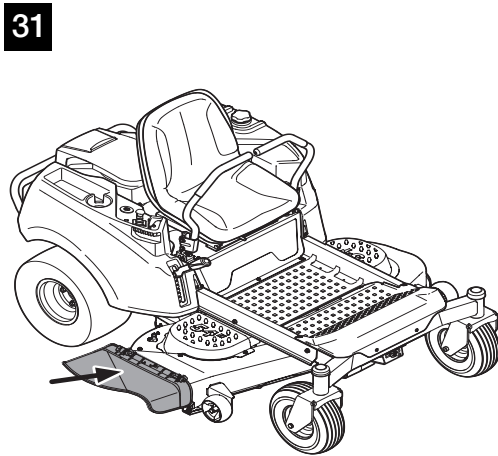
29



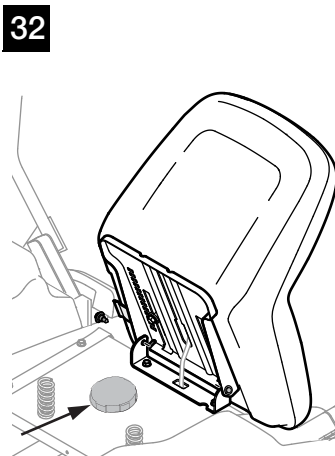
30



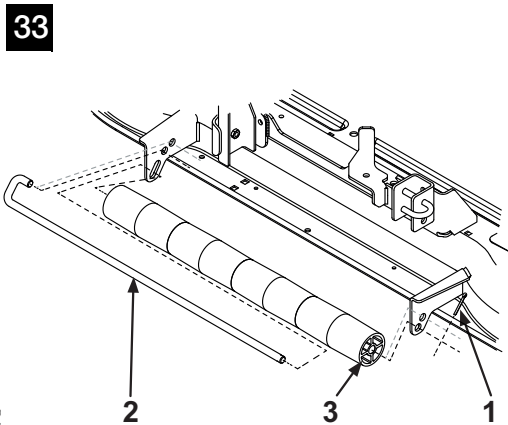
31






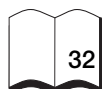


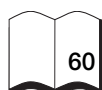


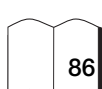

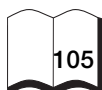
32



33





English (Original operating instructions)	→	 4
Français (Notice d'instructions d'origine)	→	 13
Deutsch (Originalbetriebsanleitung)	→	 23
Nederlands (Originele gebruiksaanwijzing)	→	 32
Italiano (Istruzioni per l'uso originali)	→	 41
Español (Instrucciones de funcionamiento originales)	→	 50
Svenska (Originalbruksanvisning)	→	 60
Dansk (Originale driftsvejledning)	→	 68
Norsk (Originale driftsanvisningen)	→	 77
Suomi (Alkuperäinen käyttöohjekirja)	→	 86
Polski (Oryginalna instrukcja obsługi)	→	 95
Eesti (Originaalkasutusjuhend)	→	 105

Sisällysluettelo

Turvallisuusasiaa	86
Kokoaminen	87
Hallintalaitteet ja merkkivalot	88
Käyttö	89
Kuljetus	91
Puhdistus/Huolto	92
Leikkuulaitteen irrotus, kiinnitys ja säätö	93
Varastointitoimenpiteet	93
Takuu	93
Moottoriin liittyvää tietoa	94
Ohjeita käyttöhäiriöiden varalle	94

Tyypikilvessä olevat tiedot

Nämä tiedot ovat hyvin tärkeitä, kun tilaat varaosia tai tarvitset huoltomiehen apua. Tyypikilpi sijaitsee kuljettajan istuimen alapuolella. Merkitse alla olevaan ruutuun kaikki tyypikilven tiedot.

Löydät nämä ja muut tiedot erillisestä CE-vaatimusten-mukaisuus-vakuutuksesta, joka toimitetaan käyttöohjekirjan mukana.

Turvallisuusasiaa

Käyttötarkoitus

Tämä kone on hyväksytty käytettäväksi – ajoleikkurina nurmikon leikkaamiseen koti- ja harrastelijapuutarhoissa, – tässä käyttöohjeessa annettujen käyttö- ja turvallisuusohjeiden mukaisesti. Kaikenlainen muu käyttö on käyttötarkoituksen vastaista. Valmistajan antama takuu raukeaa eikä valmistaja vastaa koneen käytöstä aiheutuvista vahingoista, jos konetta käytetään käyttötarkoituksen vastaisesti. Käyttäjä vastaa vahingoista, jotka aiheutuvat muille henkilöille tai heidän omaisuudelleen. Valmistaja ei vastaa koneelle omavaltaisesti tehtyjen muutoksien aiheuttamista vahingoista. Koneen käyttö yleisillä teillä ja henkilökuljetus eivät ole sallittuja.

Yleisiä turvallisuusohjeita

Lue nämä käyttöohjeet huolellisesti ennen ajoleikkurin ensimmäistä käyttökertaa ja noudata niissä olevia ohjeita. Kerro kaikille, jotka käyttävät konetta, miten sitä käytetään oikein. Käytä konetta ainoastaan sen ollessa teknisesti valmistajan ohjeiden mukaisessa ja toimitusta vastaavassa kunnossa.

Säilytä käyttöohjetta huolellisesti, niin että se varmasti löytyy tarvittaessa.

Muista, että käyttöohje on luovutettava ajoleikkurin mukana koneen uudelle omistajalle.

Varaosien ja varusteiden tulee olla valmistajan asettamien vaatimusten mukaisia. Käytä tämän takia vain alkuperäisiä varaosia ja varusteita tai valmistajan hyväksynnän saaneita varaosia ja varusteita.

Korjaukset saa tehdä ainoastaan valtuutettu huoltokorjaamo.

Ennen koneella työskentelyä

Henkilöt, jotka käyttävät konetta eivät saa olla huumaaavien aineiden, kuten alkoholin, huumeiden tai lääkkeiden vaikutuksen alaisena.

Konetta ei ole tarkoitettu sellaisten henkilöiden (mukaan lukien lapset) käyttöön, jotka ovat fyysisesti, sensorisesti tai henkisesti rajoitteisia tai joilla ei ole riittävästi kokemusta ja/tai tietoa laitteen käytöstä, ellei heidän turvallisuudestaan vastaava henkilö valvo ja opasta heitä koneen käytössä.

Lapsia tulee valvoa ja varmistaa, että he eivät leiki koneella.

Alle 16-vuotiaat eivät saa käyttää konetta. Perehdy ennen työhön ryhtymistä kaikkiin varusteisiin ja hallintalaitteisiin sekä niiden toimintaan.

Säilytä polttoainetta vain tarkoitukseen sopivassa säiliössä, joka ei sijaitse lämpölähteiden (esim. uunien tai vedenlämmittimien) lähellä.

Vaihda vaurioitunut pakoputki, polttoainesäiliö ja säiliön korkki.

Kytke perävaunu ja muut varusteet paikoilleen ohjeita noudattaen. Ajoleikkuriin kiinnitetyt lisälaitteet, perävaunu, lisäpainot ja täynnä oleva ruohonkokoja vaikuttavat ajoleikkurin ajo-ominaisuuksiin, varsinkin ohjattavuuteen ja jarrutustehoon sekä kaatumisherkyyteen.

Koneella työskentelyn aikana

Kun leikkaat ruohoa koneella tai huollat konetta, käytä sopivaa vaatetusta (esim. turvajalkineita, pitkiä housuja, vaatteita, jotka eivät ole liian väljät, suojalaseja ja kuulonsuojaimia).

Käytä konetta ainoastaan sen ollessa teknisesti moitteettomassa kunnossa.

Älä muuta koskaan moottorin tehdasasetuksia.

Älä täytä polttoainetta moottorin käydessä tai ollessa lämmin. Älä täytä polttoainetta sisätiloissa, vaan ulkona.

Vältä avotulta ja kipinöiden muodostumista. Tupakointi kielletty.

Varmista, että muut henkilöt, etenkin lapset, ja kotieläimet pysyvät poissa koneen käyttöalueelta.

Poista leikattavalta nurmikolta kaikki esineet, jotka voisivat sinkoutua eri suuntiin terien osuessa niihin.

Näin välttyt vakavilta loukkaantumisilta ja esinevahingoilta.

Älä leikkaa nurmikkoa rinteissä, joiden kaltevuus on yli 20%.

Ruohon leikkaaminen jyrkissä rinteissä on vaarallista, kone voi kaatua tai lähteä luisuun.

Lähde ajamaan ja jarruta rinteissä aina pehmeästi. Kun ajat alamäkeen, jätä aina vaihde päälle. Älä aja rinteessä ylhäältä alaspäin tai päinvastoin, vaan aina vain poikittain.

Leikkaa ruohoa ainoastaan päivänvalossa tai riittävässä valaistuksessa.

Konetta ei ole hyväksytty henkilökuljetukseen. Älä kuljeta ketään ajoleikkurin päällä.

Ennen kaikkia koneelle tehtäviä huoltotoimia

Loukkaantumisien välttämiseksi muista. Ennen kaikkia koneelle tehtäviä huoltotoimia

- sammuttaa moottori;
- irrottaa virta-avain,
- kytkeä seisontajarru päälle,
- odottaa, kunnes kaikki liikkuvat osat ovat varmasti pysähtyneet; moottorin pitää olla jäähtynyt.
- irrottaa sytytystulpan hattu moottorista, jotta moottori ei pysty käynnistymään vahingossa.

Konella työskentelyn päätyttyä

Poistu konetta vasta sitten, kun olet sammuttanut moottorin, kytkenyt seisontajarrun päälle ja irrottanut virta-avaimen.

Turvalaitteet

Turvalaitteiden tehtävänä on suojata käyttäjää loukkaantumisilta ja siksi niiden tulee aina olla moitteettomassa kunnossa. Turvalaitteille ei saa tehdä minkäänlaisia muutoksia eikä niiden toimintaa saa yrittää estää.

Turvalaitteita ovat:

Olosheittoaukon suoja

Kuva 31

Olosheittoaukon suojan tehtävänä on suojata leikkuuterien tai ympärille sinkoutuvien esineiden aiheuttamilta loukkaantumisilta. Konetta saa käyttää vain, kun olosheittoaukon suoja on asennettu paikoilleen.

Turvalaitejärjestelmä

Turvalaitejärjestelmä mahdollistaa moottorin käynnistämisen vain silloin, kun – kuljettaja istuu paikallaan ajoleikkurin istuimella,

- PTO-katkaisin on asennossa »POIS PÄÄLTÄ/OFF«,
 - molemmat ohjaussauvat vapaa-asennon uloimmissa lukituskohdissa.
- Huomautus:** Tässä asennossa seisontajarru kytketty samalla päälle (pysäköintiasento).

Turvalaitejärjestelmä sammuttaa moottorin aina, kun kuljettaja poistuu istuimelta eikä seisontajarrua ole kytketty päälle tai/ja PTO-katkaisin ei ole »PÄÄLTÄ POIS/OFF« asennossa.

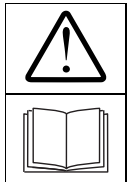
Huomautus: Kun käynnistät taas moottorin, aseta PTO-katkaisin »PÄÄLTÄ POIS/OFF« asentoon.

Turvalaitejärjestelmä estää peruuttamisen leikkuulaitteen ollessa päällekytkettynä (PTO). Leikkuulaite pysähtyy automaattisesti.

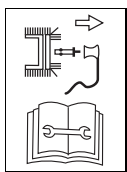
Huomautus: Jotta leikkuulaitteen voi kytkeä uudelleen päälle, tulee molempien ohjaussauvojen olla vapaa- tai eteenpäinajoasennossa. Aseta sitten PTO-katkaisin ensin »PÄÄLTÄ POIS/OFF« asentoon ja sen jälkeen »PÄÄLLE/ON« asentoon.

Koneessa olevat symbolit

Koneeseen on kiinnitetty erilaisin tunnuskuvin varustettuja symboleja. Niiden selitykset:



Huom!
Lue käyttöohjeet ennen koneen käyttöönottoa!



Irrota sytytystulpan hattu ennen leikkuulaitteeseen tehtäviä töitä!
Pidä sormet ja jalat poissa leikkuulaitteesta! Sammuta moottori ja irrota sytytystulpan hattu ennen säätötoimenpiteitä tai koneen puhdistamista tai tarkastamista.



Varmista, ettei vaara-alueella ole muita henkilöitä!



Varo pyörivää terää ja muita pyöriviä osia – loukkaantumisvaara.



Varo pyörivää terää ja muita pyöriviä osia – loukkaantumisvaara.

Pidä kädet ja jalat poissa aukoista koneen käydessä.



Älä aja rinteessä ylhäältä alaspäin tai päinvastoin, vaan aina vain poikittain.



Ruohon leikkaaminen jyrkissä rinteissä on vaarallista.



Käytä konetta lisävarusteena saatavan ruohonkokoajan kanssa vain eteen kiinnitetävän lisäpainon ollessa paikoillaan. Aja vain maastossa, jonka kaltevuus ei ole yli 15 %.



Huom!

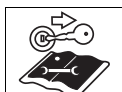
Räjähdyksivaara.



Akkuhappoa/Syövyttävää.



Älä astu leikkuulaitteen päälle, kun nouset koneeseen ja poistut koneesta.



Irrota virta-avain ennen kaikkia koneelle tehtäviä töitä ja noudata tässä käyttöohjeessa olevia ohjeita.



Konetta saa käyttää vain, kun ulosheittoaukon suoja tai allejättötulppa on asennettu paikoilleen. Pidä koneessa olevat tarrat puhtaina, niin että ne ovat hyvin luettavissa.

Käyttöohjeessa olevat symbolit

Tässä käyttöohjeessa käytetään seuraavia symboleja:



Vaara
Viittaa vaaratilanteisiin, jotka liittyvät kuvattuun toimintaan ja joissa henkilöt ovat alttiina vaaralle.



Huom
Viittaa vaaratilanteisiin, jotka liittyvät kuvattuun toimintaan ja joissa kone voi vaurioitua.



Huomautus
Viittaa tärkeisiin tietoihin ja toimintaohjeisiin.

Sijaintitiedot

Näissä ohjeissa sijaintitiedot (esim. vasen, oikea) tarkoittavat aina koneen kyseisiä puolia kuljettajan paikalta ajosuuntaan päin katsottuna.



Huomautus
Kuvissa saattaa olla mallikohtaisia eroja.

Kokoaminen

Istuimen asennus

Kuva 2

Ulosheittoaukon suojan kuljetustuen poisto

Kuva 3

Irrota kuljetustuki tai kiinnitysside (mallista riippuen). Ulosheittoaukon suojaa sulkeutuu automaattisesti.

Ohjaussauvojen asennus

Kuva 5

- Irrota ruuvi (1) ja aluslevy (2) kummankin ohjaussauvan (3) säätölevystä (4).
- Kohdista ohjaussauvat paikoilleen ja kiinnitä pidikkeeseen (5) ruuvilla (1) ja aluslevyllä (2).
- Kiristä kaikki ruuvit.



Huomautus
Molemmat ohjaussauvat tulee asentaa samaan asentoon.

Akun käyttöönotto



Myrkytys- ja loukkaantumisvaara akkuhapon johdosta

Käytä suojalaseja ja suojakäsineitä. Varo, ettei akkuhappoa pääse iholle. Jos akkuhappoa roiskuu kasvoille tai silmiin, huuhtelee ne välittömästi kylmällä vedellä ja hakeudu lääkärin hoitoon. Jos akkuhappoa niellään vahingossa, on juotava runsaasti vettä ja hakeuduttava viipymättä lääkärin hoitoon. Säilytä akkuja poissa lasten ulottuvilta. Älä kallista akkua, happoa voi valua ulos akusta.

Toimita jäljelle jäänyt akkuhappo takaisin myyjäliikkeeseen tai jätehuoltoyritykselle.



Tulipalo-, räjähdys- ja syöpymisvaara akkuhapon ja sen kaasujen johdosta

Puhdista heti koneen osat, jos niiden päälle on roiskunut akkuhappoa. Akkuhappo vaikuttaa syövyttävästi.

Tupakointi kielletty. Varmista, ettei lähellä ole palavia tai kuumia esineitä.

Lataa akut vain kuivassa tilassa, jossa on hyvä ilmanvaihto. Oikosulun mahdollisuus akkua käsiteltäessä. Älä aseta mitään työkaluja tai metalliesineitä akun päälle.

Kun toimitettu akku on »huoltovapaa/suljettu« (tyyppi 1)

(Akussa ei ole akkukennojen korkkeja) Akku on täytetty tehtaalla akkuhapolla ja suljettu. Mutta myös »huoltovapaa« akku tarvitsee huoltoa, jotta se kestää mahdollisimman pitkään käytössä.

- Pidä akku puhtaana.
- Varo, ettei akku kallistu. Myös »suljetusta, huoltovapaasta« akusta valuu ulos elektrolyyttinestettä, jos sitä kallistetaan.

Kun akku toimitetaan tyhjänä (ilman happoa) (tyyppi 2)

(Akussa on akkukennojen korkit)

Kuva 4

- Irrota akkukennojen korkit.
- Kaada joka kennoon hitaasti akkuhappoa 1 cm päähän täyttöaukosta.
- Anna akun seistä noin 30 minuuttia, jotta akkuhappo imeytyy lyijyn.
- Tarkista akkunesteen pinnankorkeus, lisää tarvittaessa akkuhappoa.
- Lataa akkua ennen ensimmäistä käyttökertaa 2–6 tuntia akkulaturilla (maksimi latausvirta 12 V, 6 ampeeria). Irrota lataamisen jälkeen ensin laturin pistotulppa pistorasiasta ja vasta sitten akku (katso myös latauslaitteen käyttöohje).
- Kiinnitä akkukennojen korkit.
- Asenna akku takaisin paikalleen.
- Poista akun huohotinletkun tulppa. Aseta huohotinletku niin, että se on koneessa alaspäin. Varmista, ettei letku jää puristuksiin eikä osoita mitään laitetta kohti, jotta huohotin toimii esteettä!
- Kiinnitä ensin punainen kaapeli (–), sitten musta kaapeli (+).
- Lisää akkuun jatkossa vain tislattua vettä (tarkastus 2 kuukauden välein).
- Pidä akku puhtaana.

Huom

Kiinnitä ja irrota akku aina oikeassa järjestyksessä.

Kiinnitys:

- Kiinnitä ensin punainen kaapeli (+/plusnapa), sitten musta kaapeli (–/miinusnapa).

Irrotus:

- Irrota ensin musta kaapeli (–/miinusnapa), sitten punainen kaapeli (+/plusnapa).

Hallintalaitteet ja merkkivalot

Huom. Konevaurioiden riski.

Tässä selostetaan alustavasti hallintalaitteiden ja merkkivalojen toiminta. Älä käytä vielä laitteita!



Kuva 1

- A Oikea ja vasen ohjaussauva
- B Leikkuukorkeuden säätövipu
- C Leikkuukorkeuden säätölevy
- D Kaasuvipu
- E Merkkivalopaneeli (lisävaruste)
- F Rikastin (riippuen konemallista)
- G PTO-katkaisin
- H Virtualukko
- J Tölkkiline
- K Säilytystila
- L Hydrostaattisen voimansiirron irtikytkentävipu (ei näytettynä)
- M Tankin korkki
- N Polttoainemäärän osoitin (riippuen konemallista)
- O Istuimen säätövipu (ei näytettynä)
- P Hydraulioiljyn paisuntasäiliö (riippuen konemallista)

Oikea ja vasen ohjaussauva (A)

Kuva 1

Sauvat on tarkoitettu ajosuunnan vaihtamiseen, nopeuden säätöön, koneen pysäyttämiseen sekä seisontajarrun päällekytkemiseen (katso tarkempi kuvaus kohdasta »Käyttö«).

Huomautus

Käynnistettäessä tulee kummankin ohjaussauvan olla vapaa-asennon uloimmissa lukituskohdissa. Tässä asennossa myös seisontajarru kytkeytyy samalla päälle.

Leikkuukorkeuden säätövipu (B)

Kuva 1

Vipu on tarkoitettu leikkuulaitteen säädön muuttamiseen.

Leikkuukorkeuden säätölevy (C)

Kuva 1

Jokainen lukitusasento vastaa noin 1,25 cm muutosta.

Matalin asento: noin 4 cm


Korkein asento: noin 10 cm

Kaasuvipu (D)

Kuva 8 ja kuva 9b

Moottorin kierrosluvun portaattomaan säätämiseen.

Korkea moottorin kierrosluku = .

Alhainen moottorin kierrosluku = .

Merkkivalopaneeli (E)

Kuva 10

Merkkivalopaneelissa on mallista riippuen seuraavat komponentit:

Öljynpaine (1):

Jos merkkivalo syttyy moottorin käydessä, sammuta moottori heti ja tarkista öljy. Käänny tarvittaessa huoltokorjaamon puoleen.

Jarru (2):

Merkkivalo syttyy, kun seisontajarru ei ole päällä moottoria käynnistettäessä.

Leikkuulaite (PTO) (3):

Merkkivalo syttyy, kun leikkuulaitetta (PTO) ei ole kytketty pois päältä moottoria käynnistettäessä.

Lataus (4):

Jos merkkivalo syttyy moottorin käydessä, akkuvaraus ei ole riittävä. Käänny tarvittaessa huoltokorjaamon puoleen.

Käyttötuntimittari/akkujännite (5):

Ajetut käyttötunnit tulevat näkyviin näyttöruutuun tunneittain ja 1/10 tunneittain.

Huomautus

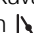
Kun virta kytketään päälle, näkyviin tulee hetkeksi akkujännite ja sen jälkeen näyttöön tulevat käyttötunnit. Mittari laskee käyttötunteja jatkuvasti, paitsi kun virta-avain on asennossa »Stop« tai irrotettu.

Huomautus

Aina 50 käyttötunnin välein (riippuen konemallista) näyttöruutuun tulee ilmoitus öljynvaihdesta »CHG/OIL« viideksi minuutiksi. Ilmoitus jää näkyviin seuraavan 2 käyttötunnin ajaksi. Öljynvaihtovälit katso moottorin käsikirja.

Rikastin (F)

Kuva 9a ja kuva 9b

Käynnistettäessä kylmää moottoria vedä rikastin (kuva 9a) ulos tai aseta kaasuvipu asentoon  (9b).



PTO-katkaisin (G)

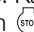
Kuva 7

PTO-katkaisimella kytketään leikkuulaite/ varuste päälle ja pois päältä sähkömekaanisen kytkimen avulla. Päällekytkentä = vedä katkaisimesta. Poiskytkentä = paina katkaisinta.

Virtualukko (H)

Kuva 6

Käynnistys: Käännä avainta myötäpäivään asentoon , päästä heti irti, kun moottori käy. Avain on asennossa  /I.

Pysäytys: Käännä avainta vastapäivään asentoon  /O.

Tölkkiline (J)

Kuva 1

Säilytystila (K)

Kuva 1

Hydrostaattisen voimansiirron irtikytkentävipu (L)

Kuva 24

Kun haluat työntää konetta moottorin ollessa sammutettu, vedä ulos molemmat vivut (takapyörien lähellä) ja työnnä ne sitten oikealle.

Työnnä vipu vasemmalle ja paina sisään ennen ajamista.

Tankin korkki (M)

Kuva 1

Polttoainemäärän osoitin (N) (riippuen konemallista)

Kuva 1

Tarkastuslasista näkee polttoainemäärän polttoainesäiliössä.

Istuimen säätövipu (O)

Kuva 21

Voit säätää istuimen sen säätövivusta.

Hydrauliöljyn paisuntasäiliö (P) (riippuen konemallista)

Kuva 1

Säiliön tehtävänä on toimia hydrauliöljyn paisunta-astiana käytön aikana.

Huollon ja tarkastuksen saa tehdä vain valtuutettu huoltokorjaamo vuosihuollon yhteydessä.

Käyttö

Noudata myös moottorin käsikirjan ohjeita!



Vaara

Loukkaantumisvaara

Ruohonleikkuun aikana ajoleikkurin läheisyydessä ei saa olla muita henkilöitä, lapsia ja/tai kotieläimiä. Ympäriälle sinkoutuvat kivet tms. voivat aiheuttaa loukkaantumisia. Lapset eivät saa käyttää konetta.

Älä tyhjennä ruohonkokoajaa leikkulaitteen pyöriessä. Tyhjennettäessä ruohonkokoajaa ympärille sinkoutuva ruoho saattaa aiheuttaa loukkaantumisia käyttäjälle tai lähialueella oleville henkilöille. Kun leikkaat nurmikkoa jyrkissä rinteissä, kone saattaa kaatua ja voit loukata itsesi. Älä aja rinteessä ylhäältä alaspäin tai päinvastoin, vaan aina vain poikittain. Älä leikkaa ruohoa rinteissä, joiden kaltevuus on yli 20%. Älä vaihda suuntaa rinteissä. Jos siltä ei voi välttää, niin käännä hitaasti ja varoen rinnettä alaspäin. Vältä kostean ruohon leikkaamista.

Ajoleikkuri voi luisua, koska pito ei ole niin hyvä kuin kuivalla maaperällä, ja saatat kaatua. Leikkaa vain kuivaa ruohoa. Vältä liian suuria nopeuksia, onnettomuusriski lisääntyy. Ruohon leikkaaminen reuna-alueilla, esim. jyrkkien rinteiden tai puiden, pensaiden ja pensasaitojen lähellä on vaarallista ja voi johtaa loukkaantumisiin.

Muista säilyttää riittävän turvallinen etäisyys reuna-alueisiin.

Ole erittäin varovainen, kun peruutat ruohonleikkuun aikana. Poista leikattavalta nurmikolta kaikki esineet, jotka voisivat sinkoutua eri suuntiin terien osuessa niihin. Jos jokin vieras esine (esim. kivi) osuu leikkuuteeriin tai jos kone alkaa täristä tavallista voimakkaammin: Sammuta heti moottori. Tarkista, onko kone vaurioitunut, ja ota vauriotapauksessa yhteys huolto-korjaamoon. Älä käytä konetta, jos leikkulaite ei ole paikoillaan. Tällöin painojakauma muuttuu ja kone saattaa kaatua. Älä yritä tasapainottaa konetta jalan avulla. Jos renkaiden pito heikkenee rinteessä, kytke PTO-katkaisin pois päältä ja aja hitaasti rinnettä alas.

Käytettäessä leikkuria sivulleheittävässä älä mene ruohon ulosheittoaukon eteen. Pidä jalat ja kädet poissa koneen pyöristä osista.

Sammuta moottori, irrota virta-avain ja sytytystulpan hattu, ennen kuin alat poistaa pysähtymisen aiheuttajaa tai tukkeutumia heittoputkessa. Älä käytä konetta huonolla säällä, esim. jos on sadekuurojen tai ukkosen riski.

Häkämärkytysvaara hiilimonoksidin johdosta

Käytä polttomoottoria vain ulkona.

Räjähdyks ja tulipalovaara.

Polttoaine-/bensinihöyryt ovat räjähtäviä ja bensiini syttyy erittäin herkästi tuleen.

Täytä tankki polttoaineella ennen moottorin käynnistämistä. Älä avaa tankkia moottorin käydessä tai ollessa lämmin.

Lisää polttoainetta vain moottorin ollessa sammutettu ja jäähtynyt. Vältä avotulta ja kipinöiden muodostumista. Tupakointi kielletty. Älä täytä polttoainetta sisätiloissa, vaan ulkona.

Jos polttoainetta on läikkynyt yli, älä käynnistä moottoria. Siirrä kone pois paikalta, johon polttoainetta on valunut, ja odota, kunnes polttoainehöyryt ovat haihtuneet.

Poista tulipalon välttämiseksi ruoho tai ulosvalunut öljy seuraavista osista: moottori, äänenvaimennin, akku, polttoainesäiliö.



Vaara

Loukkaantumisvaara viallisen koneen johdosta.

Käytä ajoleikkuria vain sen ollessa moitteettomassa kunnossa. Tarkasta aina ennen käyttöä, näkykö koneessa merkkejä vaurioista. Tarkasta etenkin, ovatko turvalaitteet, leikkulaite ja sen kiinnikelevyt, hallintalaitteet ja ruuviliitokset ehjät ja kunnolla paikallaan. Vaihda viallisten osien tilalle uudet ennen käyttöä.

Käyttöajat

Noudata maakohtaisia käyttöajoista annettuja määräyksiä (kysy tarvittaessa vastaavalta viranomaiselta, milloin koneen käyttö on sallittua).

Aina ennen käyttöä

Tarkista:

- kaikki suojalaitteet
- moottoriöljyn määrä (katso moottorin käsikirja)
- polttoaineen määrä
- renkaiden ilmanpaine
- että sivulevyissä, lisävarusteissa ja ilmanpuhdistimen alueella ei ole likaa eikä ruohojättä

Polttoaineen täyttö ja öljymäärän tarkistus

Huomautus

Moottori on täytetty öljyllä jo tehtaalla – tarkista öljymäärä, lisää öljyä tarvittaessa.

- Polttoainesuositus 95E. Katso Moottorin käsikirja.
- Täytä tankkiin polttoainetta korkeintaan 2 cm päähän täyttöaukon reunasta.
- Sulje tankin korkki hyvin.
- Tarkista öljymäärä. Öljynpinnan tulee olla merkkien »Full/Max.« ja »Add/Min.« välillä (katso myös moottorin käsikirja).

Renkaiden ilmanpaineen tarkastus

- Tarkista kaikkien renkaiden ilmanpaine (kato renkaan laidasta).

Ennen leikkaamista tehtävät tarkastukset

- Pysäköi kone tukevalle ja tasaiselle paikalle ja kytke pysäköintijarru päälle.
 - Sammuta moottori ennen tarkastusten ja säätöjen tekemistä.
 - Irrota virta-avain.
- Liikkuviin osiin kohdistuvat työt:
- Irrota lisäksi sytytystulpan hattu sytytystulpasta.

Kuljettajan istuimen säätö

Kuva 21

- Istu ajoleikkurin istuimelle.
- Aseta istuin haluamaasi asentoon.

Ohjaussauvojen säätö

Kuva 22

Ohjaussauvat voi tarvittaessa säätää korkeammalle tai matalammalle ja eteen-taakse-suunnassa.

Korkeussäätö:

- Irrota ruuvit (1) ja aluslevyt (2).
- Irrota ohjaussauva (3).
- Kiinnitä ohjaussauva ruuveilla (1) ja aluslevyillä (2) toiseen korkeussäädön reikäpariin (5) pidikkeessä (4).

Sauvojen eteen-taakse-säätö:

- Löysää (älä irrota) ruuvit (1).
- Siirrä ohjaussauva hahlossa (6) eteen- tai taaksepäin haluamaasi asentoon.
- Kiristä sitten ruuvit (1).

i Huomautus

Molemmat sauvat tulee asentaa samaan asentoon.

Leikkuulaitteen pyörien säätö

Kuva 29

Leikkuulaitteen ollessa matalimmassa asennossaan tulee leikkuulaitteen pyörien olla vähintään 6–12 mm päässä maasta. Leikkuulaitteen pyöriä ei ole suunniteltu kestämään leikkuulaitteen painoa. Muuta tarvittaessa tasaisesti asentoa.

Takarullien säätö (riippuen konemallista)

Takarullat voidaan kiinnittää kahteen asentoon.

Kuva 33

Asento »korkea« (yläreikä):

- Vakioasento – nurmikon muotoilu ei tapahdu tai vain hyvin vähän.

Asento »matala« (alareikä):

- Muotoiluasento – nurmikon muotoilu rullilla leikkaamisen jälkeen.

- Poista sokka (1) oikealta puolelta.
- Vedä akseli (2) ulos vasemmalle.
- Työnnä akseli haluamaasi reikään (korkea/matala). Työnnä samalla rullat (3) takaisin akselille.
- Kohdista akseli (2) vastaavasti uran avulla ja työnnä se oikeanpuoleisen pidikkeen läpi. Kiinnitä sokka (1) takaisin paikalleen.

i Huomautus

Kiinnitä takarulla aina kummaltakin puolelta samaan asentoon (korkea/matala).




Moottorin käynnistys

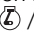
Kuva 11

- Istu kuljettajan paikalle.
- Aseta molemmat ohjaussauvat vapaa-asennon uloiimpiin lukituskohtiin (kohta 1 ja 3).

i Huomautus


Tässä asennossa myös seisontajarru on samalla päällä.

- Kytke PTO-katkaisin (4) pois päältä.
- Nosta leikkuulaite ylös. Laske moottorin kierrokset joutokäynnille.
- Aseta kaasuvipu (6) asentoon .
- Kun moottori on kylmä, vedä rikastin (5) ulos tai aseta kaasuvipu asentoon  (kuva 9b).
- Käännä virta-avain asentoon , kunnes moottori käynnistyy (käynnistysyritys saa kestää enintään 5 sekuntia, odota 10 sekuntia ennen uutta yritystä).

Kun moottori käy, käännä virta-avain asentoon  /I.

- Paina rikastin hitaasti takaisin.
- Aseta kaasuvipu takaisin, kun moottori käy tasaisesti.

Moottorin sammutus

- Aseta kaasuvipu keskiasentoon.
- Anna moottorin käydä noin 20 sekuntia.
- Käännä virta-avain asentoon  /0.
- Irrota virta-avain.
- Kytke seisontajarru päälle ennen koneelta poistumista.

Ajaminen**! Huom**

Vältä äkillistä liikkeellelähtöä, liian suuria nopeuksia ja täysjarrutuksia. Ole erittäin varovainen, kun peruutat ruohonleikkuun aikana.

Älä säädä istuinta tai korjaa sen asentoa ajon aikana.

Älä vaihda ajosuuntaa (eteenpäinajosta peruutukseen tai päinvastoin tai tehtäessä »Zero- tai Pivot-Turn« -käännös) pysäyttämättä ensin konetta. Voit kääntää tämän koneen myös paikallaan. Takapyörät toimivat käännytessä kääntöpisteenä. Perinteinen kone pystyy myös kääntymään ympäri, mutta tarvitsee siihen kääntösäteen. Koska tämä kone on verrattain lyhyt ja se pystyy kääntymään oman akselinsa ympäri, on sen hallinta erittäin helppoa ja kätevää. Ohjauspyörän asemasta koneessa on 2 ohjaussauvaa, joilla ohjataan suuntaa ja nopeutta.

Kun ohjaussauvat on asetettu maksimi asentoihinsa, pyörät pyörivät sillä nopeudella, joka valittiin kaasuvivulla. Sauvojen ollessa asentojen »vapaa ja maksimi« välisissä asennoissa nopeus säätyy suhteessa kaasuvivulla valittuun nopeuteen nähden. Kun perehdyt koneen käyttöön (noin 30 minuuttia), koneen tulee olla tasaisella alueella, jolla ei ole sivullisia.

i Huomautus

Ennen kuin ryhdyt leikkaamaan nurmikkoa, perehdy ensin koneen uuteen ohjaukseen. Käynnistä kone ja aseta kaasuvipu keskiasentoon (moottorin keskikierrosluku) ja jätä PTO-katkaisin kytkemättä. Silloin kone liikkuu ohjaussauvoja käytettäessä vain hitaasti ja voit tutustua sen ohjaukseen.

- Käynnistä moottori ohjeiden mukaisesti.
- Käytä moottori lämpimäksi.
- Aseta kaasuvipu vastaavaan asentoon.
- Vedä molemmat ohjaussauvat (1) sisäänpäin, vapaa-asentoon (kuva 12).

! Huom

Pidä aina molemmin käsin kiinni ohjaussauvoista. Älä irrota otetta ohjaussauvoista käytön aikana. Vie ohjaussauvat aina käsin vapaa-

asentoon, jotta liikkeellelähtö tai pysähtyminen tapahtuu hitaasti.

Liikuta ohjaussauvoja aina hitaasti.

Äkkinäiset ja pikaiset liikkeet tai jyrkät käännökset voivat johtaa koneen hallinnan menettämiseen ja kone saattaa kaatua, jolloin seurauksena voi olla vakavia tapaturmia.

Ole erittäin varovainen peruutettaessa.

i Huomautus

Kun haluat hidastaa vauhtia tai pysäyttää koneen, aseta molemmat ohjaussauvat tasaisesti ja hitaasti vapaa-asentoon (kuva 12).

Ajaminen suoraan eteenpäin

Kuva 13

Työnnä molempia ohjaussauvoja tasaisesti eteenpäin. Mitä edemmäksi työnnät, sitä nopeammin kone kulkee.

Kääntyminen eteenpäin vasemmalle

Kuva 14

Työnnä molempia ohjaussauvoja eteenpäin niin, että oikea sauva menee vähän edemmäksi kuin vasen sauva.

Kääntyminen eteenpäin oikealle

Kuva 15

Työnnä molempia ohjaussauvoja eteenpäin niin, että vasen sauva menee vähän edemmäksi kuin oikea sauva.

i Kääntymistä koskeva ohje

Mitä kauempana molemmat ohjaussauvat ovat toisistaan, sitä jyrkemmin kone kääntyy.

Ajaminen suoraan taaksepäin

Kuva 16

Vedä molempia ohjaussauvoja tasaisesti taaksepäin. Mitä taaemmaksi vedät, sitä nopeammin kone kulkee.

Kääntyminen taaksepäin vasemmalle

Kuva 17

Vedä molempia ohjaussauvoja taaksepäin niin, että oikea sauva menee vähän taaemmaksi kuin vasen sauva.

Kääntyminen taaksepäin oikealle

Kuva 18

Vedä molempia ohjaussauvoja taaksepäin niin, että vasen sauva menee vähän taaemmaksi kuin oikea sauva.

Kääntyminen oikealle oman akselin ympäri »Zero Turn« (kääntyminen paikallaan)

Kuva 19

- Pysäytä aina ensin kone asettamalla ohjaussauvat vapaa-asentoon.
- Työnnä vasen ohjaussauva eteenpäin ja vedä samalla oikea ohjaussauva taaksepäin.

Kääntyminen vasemmalle oman akselin ympäri »Zero Turn« (kääntyminen paikallaan)

Kuva 20

- Pysäytä aina ensin kone asettamalla ohjaussauvat vapaa-asentoon.
- Työnnä oikea ohjaussauva eteenpäin ja vedä samalla vasen ohjaussauva taaksepäin.

Zero Turn -käännöksen käyttöä koskeva huomautus

Koneen kääntyessä paikallaan (»Zero Turn«) toinen pyörä pyörii eteenpäin ja toinen taaksepäin. Väärin suoritettu kääntyminen saattaa vahingoittaa nurmea.

Kääntyminen toisen pyörän ympäri oikealle tai vasemmalle »Pivot Turn«

Kuva 12

- Pysäytä aina ensin kone asettamalla ohjaussauvat vapaa-asentoon.
- Suunnasta riippuen työnnä toinen ohjaussauva eteen- tai taaksepäin ja jätä samalla toinen ohjaussauva vapaa-asentoon.

Huomautus


»Pivot Turn« -käännöksessä pyörii vain toinen pyörä. Pyörä, joka ei pyöri, saattaa vahingoittaa nurmea.

Hidastaminen tai pysäyttäminen

- Aseta molemmat ohjaussauvat tasaisesti ja hitaasti vapaa-asentoon.

Ruohonleikkuu

Älä vaihda ajosuuntaa, kun kone rullaa vapaalla tai liikkuu (katso kappale »Ajaminen«)

- Käynnistä moottori ohjeiden mukaisesti.
- Aseta kaasuvipu asentoon .
- Kytke päälle leikkuulaite (PTO).
- Laske leikkuulaite alas.
- Pysäköintijarrun vapauttaminen.
- Vedä molempia ohjaussauvoja sisäänpäin, vapaa-asentoon.
- Työnnä molempia ohjaussauvoja tasaisesti eteenpäin. Mitä edemmäksi työnnät, sitä nopeammin kone kulkee.

Huomautus

Turvajärjestelmä estää peruuttamisen leikkuulaitteen ollessa päällekytkettynä (PTO). Leikkuulaite kytkeytyy automaattisesti pois päältä, kun molemmat ohjaussauvat asetetaan peruutusasentoon. Jotta leikkuulaitteen voi kytkeä uudelleen päälle, tulee molempien ohjaussauvojen olla vapaa- tai eteenpäinajoasennossa. Aseta sitten PTO-katkaisin ensin »PÄÄLTÄ POIS/OFF« asentoon ja sen jälkeen »PÄÄLLE/ON« asentoon.

Yleisesti

Ajoleikkuria ei saa kuormittaa säädettäessä leikkuukorkeutta ja ajonopeutta. Valitse leikkuukorkeus ja ajonopeus aina leikattavan ruohon pituuden, laadun ja kosteuden mukaan.

Voimansiirtoa koskeva lisäturvallisuusohje

Jos kone ei kulje suoraan ajettaessa eteenpäin täydellä nopeudella (vetää toispuolisesti) tai ei pysähdy viettäessä sauvat vapaa-asentoon, vaan ryömi hitaasti:

- Sammuta kone (älä käytä enää konetta) ja ota yhteys valtuutettuun huolto-korjaamoon.

Näin saat parhaimman leikkuutuloksen


Leikkaa kumpikin ensimmäinen kaista niin, että kone heittää keskeltä leikatun ruohon sivulle.

- Älä anna nurmikon kasvaa liian korkeaksi.
- Älä leikkaa nurmikkoa liian lyhyeksi
- Aja kaistat aina suoraan
- Älä leikkaa nurmikkoa suurella nopeudella,
- erityisesti silloin, kun käytät konetta silppuavana tai ruohonkokoajana on asennettuna.

Huomautus

Kone on suunniteltu nurmikon leikkaamiseen. Älä leikkaa vesakkoa, rikkakasvistoa tai liian pitkää ruohoa

Ajoleikkurin pysäköinti

- Pysäytä ajoleikkuri.
- Aseta molemmat ohjaussauvat vapaa-asennon ulimpiin lukituskohtiin. Tässä asennossa myös seisontajarru on samalla päällä.
- Kytke leikkuulaite (PTO) pois päältä:
- Nosta leikkuulaite ylös. Laske moottorin kierrokset joutokäynnille.
- Käännä virta-avain 20 sekunnin kuluttua asentoon »/0«.
- Irrota virta-avain.

Koneen työntäminen

Kuva 24

Työnnä ajoleikkuria vain moottorin ollessa sammutettu.

- Pysäköintijarrun vapauttaminen. Aseta ensin molemmat ohjaussauvat sisäänpäin vapaa-asentoon (kuva 12).
- Kytke irti kumpikin vaihteisto (vasemmalla ja oikealla): Vedä molemmat vivut ulos ja työnnä oikealle.

Aseta ennen moottorin käynnistämistä molemmat vaihteiston irtikytkentävivut takaisin paikoilleen.

Huomautus

Älä hinaa koskaan konetta. Vaihteisto saattaa tällöin vaurioitua pahasti.

Vihjeitä nurmikonhoitoon

Muutamia vihjeitä, jotta nurmikkosi kasvaisi tasaisesti ja terveellä kasvualustalla.

Ruohonleikkuu

Nurmikko koostuu erityyppisistä ruoholajeista. Kun leikkaat nurmikon usein, niin voimakkaasti juurtuvat ja mätästävät ruohokasvit kasvavat nopeammin. Kun leikkaat nurmikon harvoin, niin nurmikko ei ole enää kauniin tasainen ja siinä on enemmän villikasveja (esim. apilaa). Nurmikon normaalipituus on noin 4–5 cm. Leikkaa kerralla vain $\frac{1}{3}$ ruohon pituudesta; ts. kun ruohon pituus on 7–8 cm leikkaa se normaalipituuteen. Mikäli mahdollista älä leikkaa nurmikkoa lyhyemmäksi kuin 4 cm, muussa tapauksessa nurmikko voi vaurioitua kuivina aikoina. Jos nurmikko on poikkeuksellisen pitkä (esim. loman jälkeen), leikkaa se muutamaan kertaan jonkin ajan välein, kunnes nurmikko on normaalipituinen.

Koneen käyttö silppuavana (lisävaruste)

Ruoho leikataan hienoksi silpuksi (n. 1 cm), jolloin se voidaan jättää maatumaan lannoitteeksi. jolloin se voidaan jättää maatumaan lannoitteeksi. Noudata seuraavia ohjeita:

- Älä leikkaa kosteaa ruohoa.
- Leikkaa ruohoa enintään 2 cm kerrallaan.
- Aja hitaasti.
- Käytä moottoria maksimi kierrosnopeudella
- Puhdista leikkuupöytä säännöllisesti.

Kuljetus

Kun vaihdat työskentelypaikkaa, aja ajoleikkurilla vain lyhyitä matkoja. Kun matka on pitempi, käytä kuljetusajoneuvoa.

Huomautus: Ajoleikkuria ei ole hyväksytty tieliikennekäyttöön.

Lyhyet matkat

Vaara

Esineet voivat singota ympäristöön niiden osuessa pyöriin leikkuuteriin ja aiheuttaa vahinkoja.

- Muista kytkeä leikkuulaite pois päältä ennen ajoon lähtöä.

Pitkät matkat

Huom

Kuljetusvauriot mahdollisia

Käytä kuljetusvälineitä (esim. kuljetusajoneuvoa, lastausramppia tms.) määräysten mukaisesti (katso niihin kuuluva käyttöohje). Varmista ajoleikkurin paikoillaan pysyminen kuljetuksen aikana.

Ulosvaluva polttoaine on vaaraksi ympäristölle

Kone ei saa olla kallellaan kuljetuksen aikana.

- Aseta kuljetusajoneuvo valmiiksi.
- Kiinnitä lastausramppi kuljetusajoneuvoon.
- Kytke käsin kone vapaalle ja työnnä se lavalle (jos koneessa on hydrostaattinen veto, kytke vaihteisto irti).
- Kytkeä seisontajarru päälle.
- Varmista ajoleikkurin paikoillaan pysyminen.

Puhdistus/Huolto

Vaara

Loukkaantumisvaara moottorin tahattoman käynnistymisen johdosta

Ennen kaikkia koneelle tehtäviä huoltotöitä Loukkaantumisien välttämiseksi muista, ennen kaikkia koneelle tehtäviä huoltotöitä.

- sammuttaa moottori;
- irrottaa virta-avain,
- kytkeä seisontajarru päälle,
- odottaa, kunnes kaikki liikkuvat osat ovat varmasti pysähtyneet; moottorin pitää olla jäähtynyt,
- estä moottorin tahaton käynnistyminen irrottamalla sytytystulpan hattu moottorista.

Puhdistaminen

Puhdista kone

Huom

Älä käytä puhdistamiseen painepesuria.

- Puhdista leikkuri mahdollisimman pian leikkaamisen jälkeen.
- Pysäköi kone kiinteälle ja tasaiselle paikalle.
- kytkeä seisontajarru päälle.

Leikkuulaitteen puhdistus

Vaara

Loukkaantumisvaara terävien leikkuuterien johdosta.

Käytä työkasineita.

Jos ajoleikkurissa on monta leikkuuterää, yhden terän alkaessa pyöriä myös muut terät alkavat pyöriä. Puhdista varovasti leikkuuterät.

Huom

Moottorivauriot mahdollisia

Älä kallista konetta enempää kuin 30°. Polttoainetta voi valua moottorin palotilaan, mistä voi olla seurauksena moottorivaurio.

- Siirrä leikkuulaite aivan ylös.
- Puhdista leikkuutila harjalla, käsiharjalla tai rievulla.

Leikkuulaite, joka on varustettu puhdistussuuttimella (lisävaruste)

Kuva 30

Aseta kone tasaiseen paikkaan, jossa ei ole soraa, irtokiviä tms. ja kytke päälle seisontajarru.

- Kiinnitä vesiletku tavallisella pikaliittimellä puhdistussuuttimeen.
- Käynnistä moottori.
- Laske leikkuulaite alas ja käynnistä muutamaksi minuutiksi.
- Sammuta leikkuulaite ja moottori.
- Irrota vesiletku.

Toista toimenpiteet toisella pesusuuttimella (mikäli käytössä).

Puhdistuksen päätteeksi:

- Nosta leikkuulaite ylös.
- Käynnistä moottori ja käytä leikkuulaitetta muutama minuutti, jotta se kuivuu.

Huolto

Noudata moottorin käsikirjan huolto-ohjeita. Jätä kone kauden lopussa valtuutetun huoltokorjaamon tarkistettavaksi ja huollettavaksi.

Huom

Moottoriöljy on vaaraksi ympäristölle

Toimita öljynvaihdon yhteydessä talteenotettu vanha öljy öljynkeräyspisteeseen tai jätehuoltoyritykselle.

Akut ovat vaaraksi ympäristölle

Käytöstä poistetut akut eivät kuulu talousjätteisiin. Toimita vanhat akut myyjäliikkeeseen tai ongelmajäte-keräykseen.

Poista akku ennen ajoleikkurin viemistä romutettavaksi.

Käynnistyskaapelin käyttö

Vaara

Älä kytke käynnistyskaapelia akkuun, joka on viallinen tai jäähtynyt. Varmista, että laitteet ja kaapelli liittimet eivät kosketa toisiaan ja että sytytykset on kytketty pois päältä.

- Kiinnitä punainen käynnistyskaapeli tyhjän akun ja käynnistysapuakun plusnapaan (+).

- Kiinnitä musta käynnistyskaapeli ensin käynnistysapuakun miinusnapaan (–). Kiinnitä toinen liitin sen ajoneuvon, jonka akku on tyhjä, moottorilohkon runkoon (mahdollisimman kauas akusta).

Huomautus

Jos apuakku on asennettu ajoneuvoon, niin ajoneuvoa ei saa käynnistää kaapelikäynnistykseen aikana.

- Kytke pysäköintijarru päälle ja käynnistä ajoneuvo, jonka akku on tyhjä.
- Irrota käynnistyskaapeli päinvastaisessa järjestyksessä.

Renkaiden ilmanpaine

Huom

Älä koskaan ylitä renkaiden suurinta sallittua ilmanpainetta (katso renkaan laidasta). Älä seiso renkaiden edessä tai niiden yläpuolella, kun lisää painetta. Renkaiden liian suuri ilmanpaine lyhentää renkaiden käyttöikää. Tarkista renkaiden ilmanpaine aina ennen liikkeelle lähtöä.

5 käyttötunnin jälkeen

- Ensimmäinen moottoriöljyn vaihto. Seuraavat vaihtovälit katso moottorin käsikirja.
- Käytä öljyn poistoon öljyn pikavaihtovalvintaa (kuva 23) (lisävaruste).

10 käyttötunnin välein

- Voitele kaikki teräkselliset, kiristysrullat ja kiristysrullien pidikkeet voitelunipoista 251H EP-tyyppisellä rasvalla. Nämä työt saa tehdä vain valtuutettu huoltokorjaamo.
- Voitele etupyörien pyörälaakerit ja akselit voitelunipoista 251H EP -tyyppisellä rasvalla.
- Puhdista teräkselliset suojuksen alapuolella ruohosta ja liasta. Nämä työt saa tehdä vain valtuutettu huoltokorjaamo.

50 käyttötunnin välein

- Jätä huoltokorjaamon tehtäväksi poistaa vaihteistosta lika ja siihen jääneet ruuhontähteet.

2 kuukauden välein

- Vain akku tyyppi 2: Lisää akkukennoihin tislattua vettä 1 cm päähän täyttöaukon alareunasta.

Tarvittaessa

Lataa akku

Tarkista akun jännite jännitemittarilla. Jännitteen ollessa alle 12,6 V (DC) lataa akku akkulaturilla taulukon mukaisesti (maksimi latausvirta 12 V, 6 A).

Jännitemittarin lukema	Akun varaustila	Vaadittava latausaika
12,7 V	100 %	–
12,4 V	75 %	n. 90 min
12,2 V	50 %	n. 180 min
12,0 V	25 %	n. 280 min



Huomautus

Noudata akkulaturin käyttöohjeita.

Sulakkeiden vaihto

- Vaihda viallisten sulakkeiden tilalle vain samantyyppiset sulakkeet.

Kerran käyttökaudessa

- Voitele ohjauksen nivelet muutamalla tipalla voiteluöljyä.
- Voitele kaikki nivel- ja laakerointikohdat (käyttövivut, leikkuulaitteen korkeudensäätövipu ...) muutamalla tipalla voiteluöljyä.
- Puhdista sytytystulppa ja säädä kärkiväli tai vaihda sytytystulppa, katso moottorin käsikirja.
- Jätä huoltokorjaamon tehtäväksi voidella takimmaisat pyöränakselit erikoisrasvalla (vettä hylkivällä rasvalla).
- Jätä leikkuuterät huoltokorjaamoon teroitettavaksi tai vaihdettavaksi.

Leikkuulaitteen irrotus, kiinnitys ja säätö



Vaara

Loukkaantumisvaara moottorin tahattoman käynnistymisen johdosta

Ennen kaikkia koneelle tehtäviä huoltotoita Loukkaantumisien välttämiseksi muista, ennen kaikkia koneelle tehtäviä huoltotoita.

- pysäköidä kone tasaiseen paikkaan,
- sammuttaa moottori;
- irrottaa virta-avain,
- kytkeä PTO-katkaisin pois päältä,
- kytkeä seisontajarru päälle,
- odottaa, kunnes kaikki liikkuvat osat ovat varmasti pysähtyneet; moottorin pitää olla jäähtynyt,
- estä moottorin tahaton käynnistyminen irrottamalla sytytystulpan hattu moottorista.



Vaara

Loukkaantumisvaara terävien leikkuuterien johdosta.

Käytä työkäsinettä.

Irrotus

Kuva 25 ja 26

- Nosta leikkuulaite korkeimpaan asentoon.
- Nosta leikkuulaite ylös. Laske moottorin kierrokset joutokäynnille.
- Löysää kiilahihna painamalla kiristysvartta (1) nuolen suuntaan (kuva 25).
- Poista kiilahihna PTO-kytkimestä. (moottorin hihnapyörä).
- Laske leikkuulaite alas.
- Poista leikkuulaitteen kiinnike (kuva 28a). Vedä sokasta (1) ja vedä kiinnike (2) pois pidikkeestä.
- Irrota pultti (4), jotta leikkuulaite irtoaa ripustuksesta (2) (kuva 26).
- Toimi samoin koneen vasemmalla puolella. **Huomautus:** Pidä kunnolla kiinni leikkuulaitteesta, jottei se putoa maahan.
- Aseta leikkuukorkeuden säätövipu ylimpään lukitusasentoon.
- Irrota leikkuulaite vetämällä se pois koneesta alakautta.

Kiinnitys

Kuva 26

Kiinnitä leikkuulaite paikoilleen toimimalla edellä annettujen ohjeiden mukaisesti (leikkuulaitteen irrotus), mutta päinvastaisessa järjestyksessä. Kiinnitys käy helpommin, kun toinen on apuna. Varmista, että ripustus (2) on leikkuulaitteen (1) kiinnityskohdissa (3) kummallakin puolella ja kiinnitystappi (4) lukittuu oikein paikoilleen.

Leikkuulaitteen säätö

Jos leikkuulaite leikkaa epätasaisesti, sen voi säätää sivusuunnassa.



Huomautus

Tarkista renkaiden ilmanpaine ennen leikkuulaitteen suoristamista.

Säätö sivusuunnassa

Kuva 27

- Nosta leikkuulaite ylös. Laske moottorin kierrokset joutokäynnille.
- Käännä varovasti (loukkaantumisvaara) ulommat leikkuuterät poikittain ajosuuntaan nähden.
- Mittaa kummankin ulkoterän etäisyys maahan (teränpäiden etäisyys maahan). Niiden tulee olla yhtä korkealla. Korjaa asento tarvittaessa leikkuulaitteen oikealle puolelle sijoitetusta säätömutterista (2). Avaa ensin lukituspultti (1) (älä irrota) ja kiristä se säädön jälkeen.

Säätö etu-takasuunnassa

Kuva 28b



Huomautus

Ennen säätämistä säädä/tarkista korkeus sivusuunnassa.

- Nosta leikkuulaite ylös. Laske moottorin kierrokset joutokäynnille.
- Käännä varovasti (loukkaantumisvaara) ulommat leikkuuterät samansuuntaisesti ajosuuntaan nähden.
- Mittaa oikeanpuoleisen terän etäisyys maahan (teränpäiden etäisyys maahan). Terän etureunan tulee olla edessä noin 3,2–6 mm matalammalla kuin terän takareunan. Säädä tarvittaessa etukiinnike (2). Säädä ensin oikea asento säätömuttereista (3) säätämällä.

Varastointitoimenpiteet



Huom

Koneen materiaaliveuriot mahdollisia.

Säilytä ajoleikkuria puhtaassa ja kuivassa paikassa, moottorin pitää olla jäähtynyt.

Jos kone on pitempään käyttämättä, esim. talvella, suojaa se ruostumiselta.

Käyttökauden lopuksi tai kun ajoleikkuri on yli kuukauden käyttämättä:

- Puhdista kone ja ruohonkokoja
- Pyyhi kaikki metalliosat ruostumisen estämiseksi öljyn kastetulla rievulla tai suihkuta ne yleisvoiteluspraylla.
- Lataa akku akkulaturilla.
- Irrota akku talvisäilytyksen ajaksi, lataa akku ja säilytä sitä kuivassa ja viileässä paikassa (suojassa pakkaselta). Lataa akku aina 4–6 viikon välein ja ennen uudelleen käyttöönottoa.
- Laske pois polttoaine (ainoastaan ulkona) ja varastoi moottori moottorin käsikirjassa olevien ohjeiden mukaan.
- Tarkista, että renkaiden ilmanpaine vastaa renkaissa ilmoitettua ilmanpainetta.
- Säilytä ajoleikkuria puhtaassa ja kuivassa paikassa.

Takuu

Takuu kattaa valmistevikojen osalta varaosat ja työn. Takuuaika on ostopäivästä lukien: 1 vuotta. Takuu ei korvaa, jos vika on aiheutunut virheellisestä käytöstä tai huollosta. Takuutapauksissa on otettava yhteys myyjäliikkeeseen tai valtuutettuun huoltoliikkeeseen.

Moottoriin liittyvää tietoa

Moottorin valmistaja on vastuussa kaikista moottoriin liittyvistä ongelmista, jotka koskevat tehoa, tehonmittausta, teknisiä tietoja, takuuta ja huoltoa. Lisätietoja löydät koneen mukana toimitettavasta erillisestä moottorinvalmistajan käsikirjasta.

Ohjeita käyttöhäiriöiden varalle

Vaara

Loukkaantumisvaara moottorin tahattoman käynnistymisen johdosta

Ennen kaikkia koneelle tehtäviä huoltotoimia Loukkaantumisien välttämiseksi muista. ennen kaikkia koneelle tehtäviä huoltotoimia.

- sammuttaa moottori;
- irrottaa virta-avain,
- kytkeä seisontajarru päälle,
- odottaa, kunnes kaikki liikkuvat osat ovat varmasti pysähtyneet; moottorin pitää olla jäähtynyt.
- irrottaa sytytystulpan hattu moottorista, jotta moottori ei pysty käynnistymään vahingossa.

Syyt ajoleikkurin toimintahäiriöihin ovat usein yksinkertaisia. Alla olevien ohjeiden avulla pystyt tunnistamaan syyt helposti ja osittain voit myös korjata viat itse. Jos olet epävarma, käännä myyjäliikkeen puoleen.

Häiriö	Mahdollinen syy(t)	Toimenpide
Moottori ei pyöri.	Turvalaitejärjestelmä aktivoitunut.	Istu käynnistettäessä kuljettajan paikalle ja aseta molemmat ohjaussauvat vapaa-asennon ulompiin lukituskohtiin. Kytke voimanotto-akselin kytkin (PTO) pois päältä.
	Akku kytketty väärin.	Kiinnitä punainen kaapeli akun (+)-napaan ja musta kaapeli akun (-)-napaan.
	Akku tyhjä tai akun varaus heikko.	Tarkista akku, lataa tai vaihda.
	Sulake on palanut.	Vaihda sulake. Jos sulake palaa toistuvasti, selvitä mistä se johtuu (yleensä syynä on oikosulku).
Käynnistinmoottori pyörii, moottori ei käynnisty.	Rikastin ja kaasuvipu väärässä asennossa.	Käytä rikastinta. Aseta kaasuvipu asentoon  .
	Kaasuttimeen ei tule polttoainetta, polttoainetankki tyhjä.	Lisää polttoainetta.
	Sytytystulppa rikki tai likainen.	Tarkista tulppa, katso moottorin käsikirja.
	Ei sytytyskipinää.	Jätä sytytys korjaamon tarkistettavaksi.
Moottori savuttaa.	Liikaa moottoriöljyä moottorissa.	Sammuta kone heti. Tarkista öljymäärä.
	Moottori rikki.	Sammuta kone heti. Jätä moottori korjaamon tarkistettavaksi.
Voimakasta tärinää.	Teräkseli vioittunut tai leikkuuterät rikki.	Sammuta kone heti. Vaihda rikkinäiset osat korjaamossa.
Ruohon ulosheitto ei toimi tai leikkuujälki ei ole siisti.	Alhainen moottorin kierrosluku.	Anna lisää kaasua.
	Liian suuri ajonopeus.	Alenna ajonopeutta.
	Leikkuuterät tylsät.	Jätä terät korjaamoon teroitettavaksi tai vaihdettavaksi.
Moottori käy, terät eivät leikkaa ruohoa.	Kiilahihna katkennut.	Vaihda uusi kiilahihna korjaamossa.