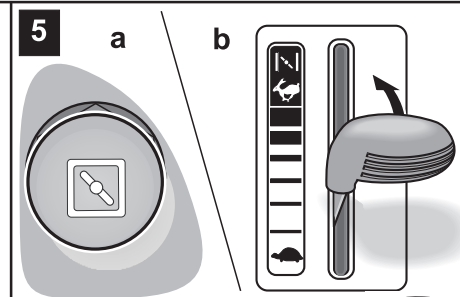
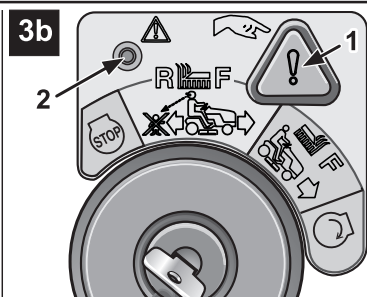
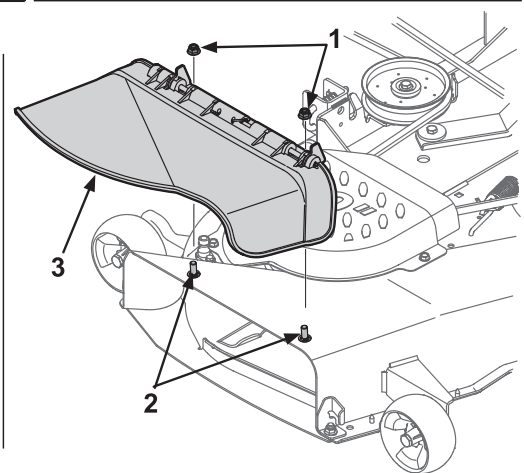
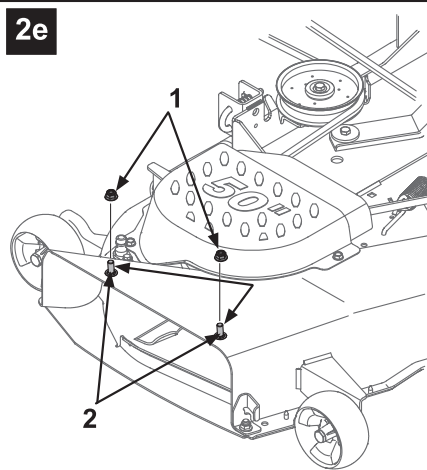
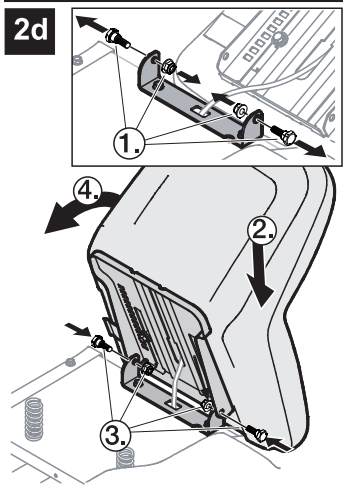
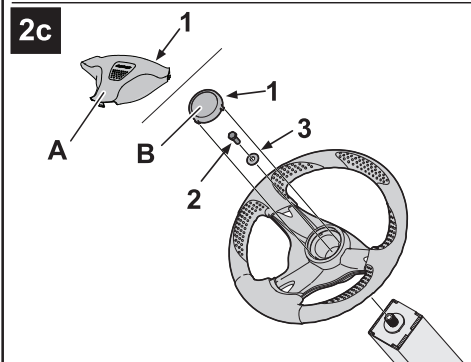
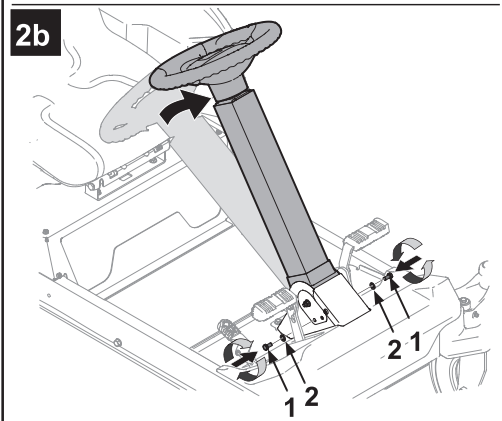
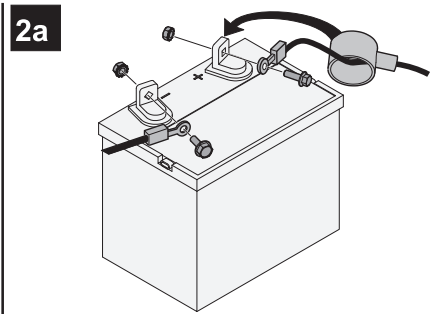
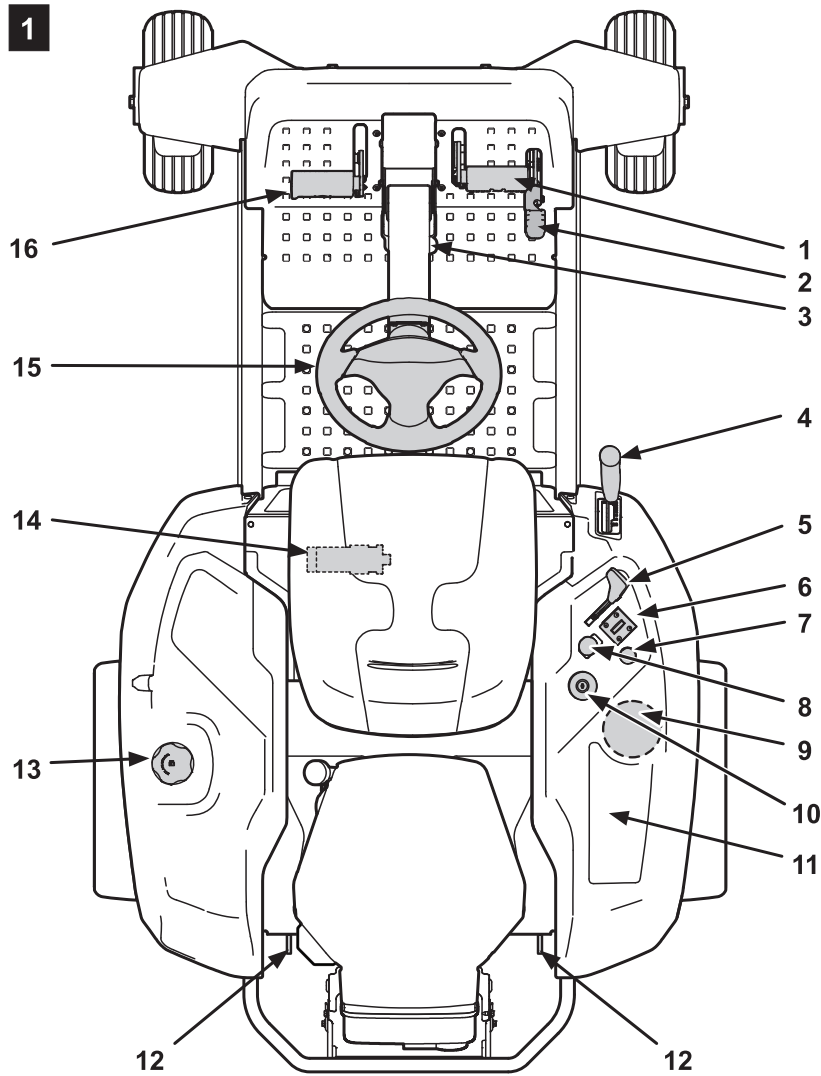


< %  
: CFA BC" +\* -!\$- , ( , 6

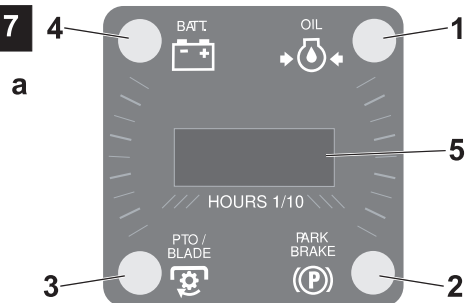




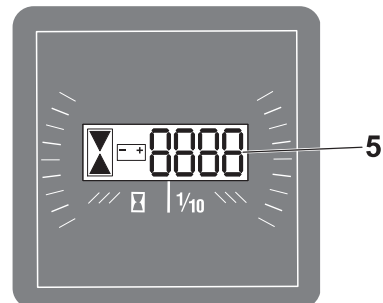
6



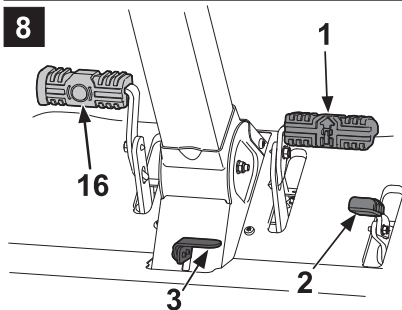
7



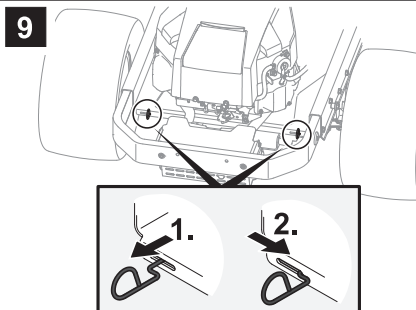
b



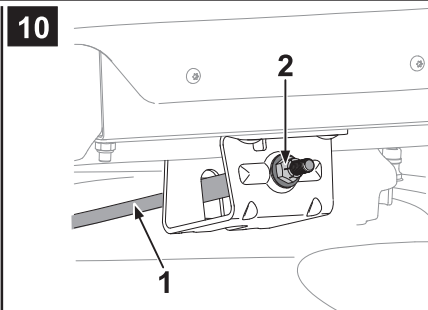
8



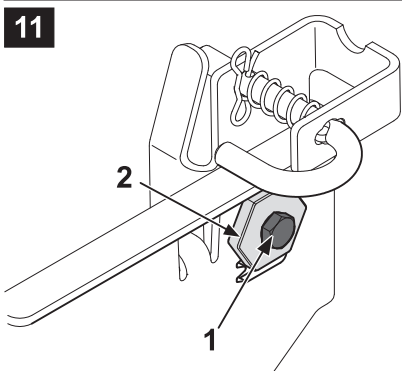
9



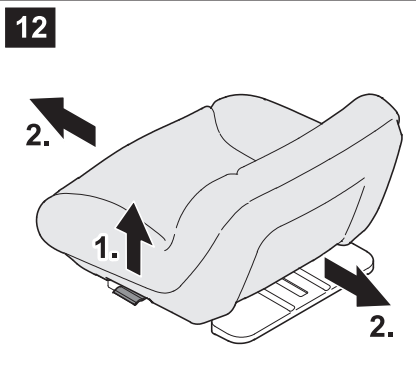
10



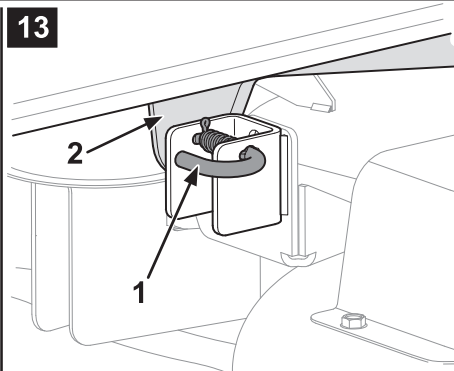
11



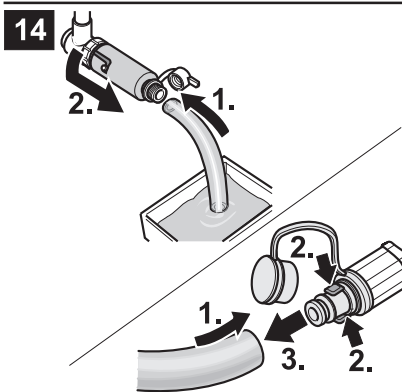
12



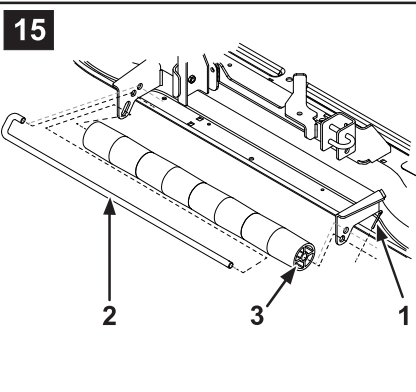
13



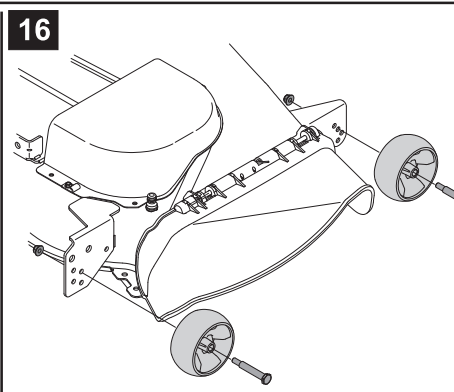
14



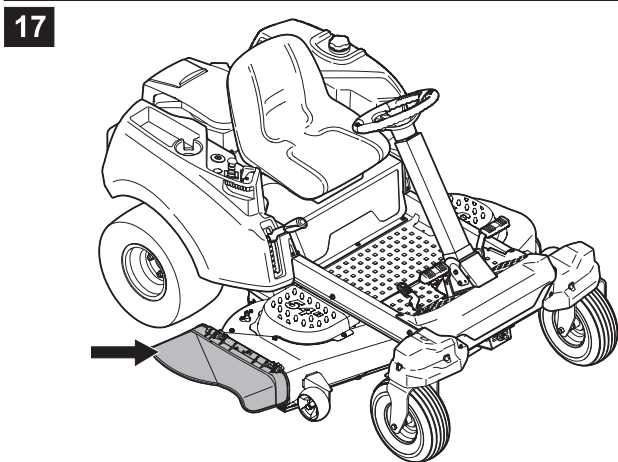
15



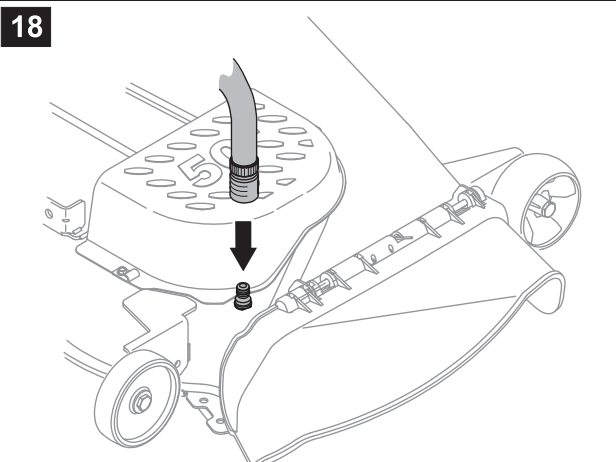
16



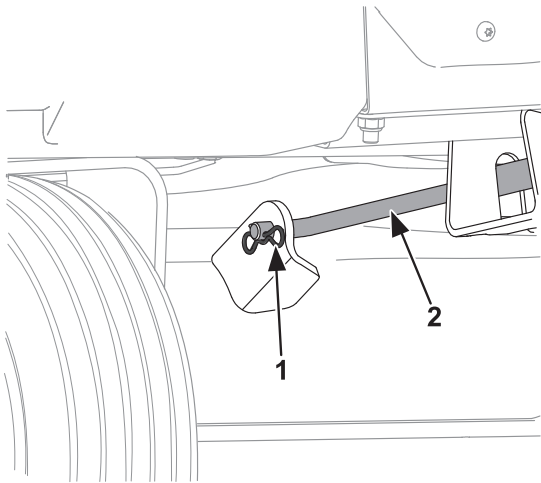
17



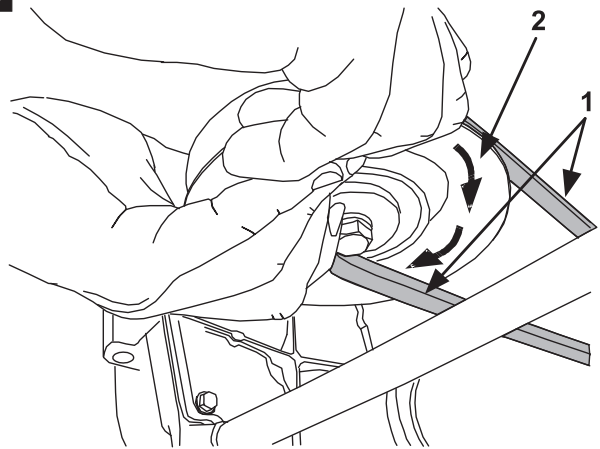
18



19

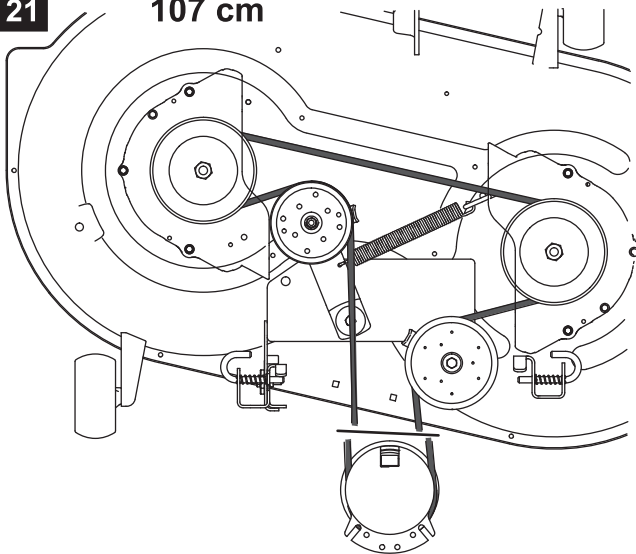


20



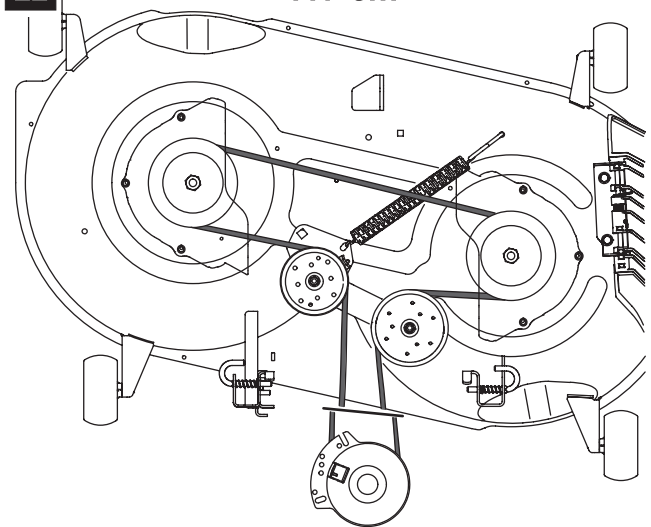
21

107 cm



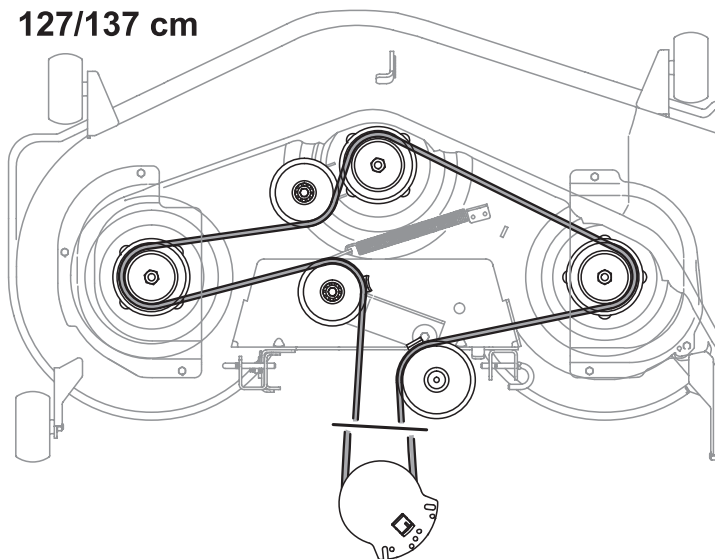
22

117 cm



23

127/137 cm





<b>English</b> . . . . .	<b>4</b>
(Original operating instructions)	
<b>Français</b> . . . . .	<b>16</b>
(Notice d'instructions d'origine)	
<b>Deutsch</b> . . . . .	<b>30</b>
(Originalbetriebsanleitung)	
<b>Nederlands</b> . . . . .	<b>42</b>
(Originele gebruiksaanwijzing)	
<b>Italiano</b> . . . . .	<b>55</b>
(Istruzioni per l'uso originali)	
<b>Español</b> . . . . .	<b>68</b>
(Instrucciones de funcionamiento originales)	
<b>Svenska</b> . . . . .	<b>82</b>
(Originalbruksanvisning)	
<b>Dansk</b> . . . . .	<b>93</b>
(Originale driftsvejledning)	
<b>Norsk</b> . . . . .	<b>105</b>
(Originale driftsanvisningen)	
<b>Suomi</b> . . . . .	<b>117</b>
(Alkuperäinen käyttöohjekirja)	
<b>Polski</b> . . . . .	<b>129</b>
(Oryginalna instrukcja obsługi)	
<b>Eesti</b> . . . . .	<b>143</b>
(Originaalkasutusjuhend)	

## Innholdsfortegnelse

For din egen sikkerhet . . . . .	105
Montering . . . . .	107
Betjenings- og indikasjonselementer . . . . .	108
Betjening . . . . .	110
Tips for pleie av gressplen . . . . .	112
Transportere . . . . .	112
Rengjøring/vedlikehold . . . . .	113
Demontering/montering såsom innstilling av klippeverket . . . . .	114
Når maskinen skal tas ut av drift . . . . .	115
Garanti . . . . .	115
Informasjon om motoren . . . . .	115
Hjelp ved feil . . . . .	115

## Angivelsene på typeskiltet

Disse angivelsene er meget viktige for senere identifikasjon for bestilling av reservedeler til maskinen og for kundeservice. Du finner typeskiltet under førersetet. Skriv opp alle angivelsene på typeskiltet på maskinen din i det nedenstående feltet.

Disse og andre angivelser om maskinen finner du i den separate CE-konformitetserklæringen som er en del av denne driftsveiledningen.

## Illustrasjoner



Brett ut sidene med bilder på begynnelsen av betjeningsveiledningen.

Grafiske framstillinger kan i detalj avvike fra den maskinen som du har kjøpt.

## For din egen sikkerhet

### Riktig bruk av maskinen

Denne maskinen er beregnet for bruk

- som gressklippertraktor for klipping av gressflater rundt hus- og fritidshage,
- med tilbehør som er uttrykkelig godkjent for denne maskinen,
- i henhold til de beskrivelsene og sikkerhetshenvisningene som er angitt i denne driftsveiledningen.

Enhver annen bruk er ikke forskriftsmessig. Ikke forskriftsmessig bruk fører til at garantien utelukkes og at produsenten fraskriver seg alt ansvar.

Brukeren er ansvarlig for alle skader på tredje personer og deres eiendom.

Egenhendige forandringer på maskinen utelukker et ansvar fra produsentens side for skader som resulterer av dette.

Denne maskinen er ikke godkjent for drift på offentlige gater og for transport av personer.

### Generelle sikkerhetshenvisninger

Før første gangs bruk av maskinen, les nøye igjennom denne driftsveiledningen og følg denne.

Informér også andre brukere om riktig bruk.

Bruk maskinen kun i den tekniske tilstanden som er foreskrevet og utlevert av produsenten.

Oppbevar denne driftsveiledningen omhyggelig og hold den klar ved hver arbeidsinnsats.

Overlevér driftsveiledningen til en eventuell ny eier av maskinen.

Reservedeler og tilbehør må tilsvare kravene som er fastlagt av produsenten.

Bruk derfor kun originale reservedeler og originalt tilbehør, eller slike som er godkjent av produsenten.

La reparasjoner utelukkende utføres av et fagverksted.

### Før arbeidet med maskinen

Personer som bruker maskinen må ikke være påvirket av rusmidler (f.eks. alkohol, narkotika eller medikamenter).

Denne maskinen er ikke beregnet for å betjenes av personer (inkludert barn) som har innskrenket fysiske, psykiske eller sensoriske evner eller som ikke har tilstrekkelig erfaring og/eller kunnskaper til dette, med mindre en person som er ansvarlig for deres sikkerhet overvåker betjeningen eller gir dem anvisning om betjeningen av maskinen.

Barn bør holdes under oppsyn for å være sikker på at de ikke leker med maskinen.

Personer under 16 år må ikke få betjene maskinen eller utføre andre arbeider på den, som f.eks. vedlikehold, rengjøring, innstilling – bestemmelser på stedet kan fastlegge minstealderen for brukere.

Før arbeidet starter gjør deg fortrolig med alle innretningene og betjeningselementene, såsom med funksjoner av disse.

Lagre drivstoffet kun i beholdere som er godkjent for dette og aldri i nærheten av varmekilder (f.eks. ovner eller varmtvannsbeholdere). Skift ut skadete eksosrør, drivstoff-tank eller tanklokk.

Tilkobl tilhengere eller påsatte maskiner forskriftsmessig. Påsatte maskiner, tilhengere, ballastvekt såsom fulle gressoppfangere påvirker kjøreevnen, i særdeleshet styre- og bremseevnen, og vippestabiliteten.

### Under arbeidet med maskinen

Bruk ved arbeider med eller på maskinen tilsvarende arbeidsklær (f.eks. sikkerhetssko, lange bukser, trangt sittende klær, vernebrille og hørselsvern).

Bruk maskinen kun i teknisk prikkfri tilstand.

Maskinen må aldri brukes uten påsatt skjæreverk.

Du må aldri forandre på motorinnstillinger som er innstilt fra fabrikken.

Fyll aldri på drivstoff når motoren er i gang eller er varm. Fyll kun på drivstoff ute i det fri.

Unngå åpen ild, gnistdannelse og røyk ikke.



Vær sikker på at ingen personer, i særdeleshet barn, eller dyr oppholder seg innen arbeidsområdet.

Kontrollér terrenget hvor maskinen skal brukes, og fjern alle gjenstander som kan bli fanget opp og slengt rundt av maskinen. På den måten unngår du fare for personer og skader på maskinen.

Ikke klipp i bakker som har mer enn 20 % skråning. Arbeide i bakker er farlig; maskinen kan vippe eller skli. Kjør aldri rett opp- og nedover i bakker, men alltid kun på tvers av bakken.

I bakker start og brems opp alltid så mykt som mulig; nedover la motoren i gir og kjør langsomt.

I bakker med en skråning på mere enn 9% må du ikke bruke tunge tilhengere, som f.eks. gressoppfanger, transporttilhenger eller plenvalse.

Det må ikke klippes plenflater som har en gressshøyde på mere enn 25 cm.

Arbeid med maskinen kun ved dagslys eller ved tilstrekkelig kunstig belysning.

Maskinen er ikke godkjent for persontransport. Ikke ta med passasjerer.

## Før alle arbeider på maskinen

Beskytt deg mot skader. Før alle arbeider på denne maskinen må

- motoren slås av,
- tenningsnøkkelen trekkes ut,
- parkeringsbremsen settes på,
- det ventes til alle bevegelige deler er stoppet fullstendig opp; motoren må være avkjølt,
- tennpluggkontakten på motoren trekkes av slik at det ikke er mulig å starte motoren ved en feiltakelse.

## Etter arbeidet med maskinen

Forlat maskinen først etter at du har slått av motoren, betjent parkeringsbremsen og trukket ut tenningsnøkkelen.

## Sikkerhetsinnretninger

Sikkerhetsinnretningene tjener til din beskyttelse og må alltid være funksjonsdyktige.

Du må aldri foreta noen forandringer på sikkerhetsinnretningene eller omgå deres funksjon. Sikkerhetsinnretningene er:

### Utkastklaff

Bilde 17

Utkastklaffen beskytter deg mot skader fra skjærekniven eller gjenstander som blir slengt ut. Maskinen må kun drives med påsatt utkastklaff.

### Sikkerhetssperresystem

Sikkerhetssperresystemet gjør det mulig kun å starte motoren når

- føreren har tatt plass på setet,
- bremsepedalen er helt trykket inn hhv. parkeringsbremsen er satt i parkeringsposisjon,
- PTO bryteren står i posisjonen "Av/Off".

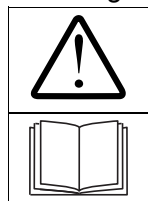
Sikkerhetssperresystemet slår automatisk av motoren så snart brukeren forlater setet, uten å ha betjent parkeringsbremsen først. Sikkerhetssperresystemet slår automatisk av skjæreverket (PTO) så snart brukeren forlater setet, uavhengig om han betjent parkeringsbremsen først eller ikke. Ved maskiner uten OCR funksjon hhv. når OCR funksjonen er deaktivert, forhindrer sikkerhetssperresystemet at det kan kjøres bakover med innkoblet skjæreverk (automatisk utkobling av skjæreverket).

### Henvvisning om PTO bryter

Ved automatisk utkobling ved sikkerhetssperresystemet (f.eks. kjøring bakover med innkoblet skjæreverk) må bryteren først slås av og deretter på igjen for å oppheve sperringen av koblingen.

## Symboler på maskinen

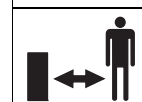
På maskinen finner du forskjellige symboler som klistremerker. Her er forklaringen på symbolene:



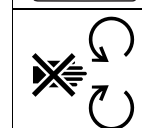
Pass på! Før ibruktaking må bruksanvisningen leses igjennom!



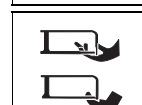
Tredje personer må holdes borte fra fareområdet!



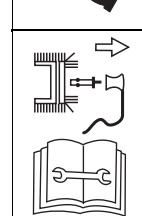
Fare for skade på grunn av roterende kniver eller deler. Hendene og føttene må ikke holdes inn i åpningene når maskinen er i gang.



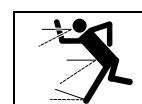
Fare for skade på grunn av roterende kniver eller deler.



Før arbeider på skjæreverktøyene må tennpluggkontakten trekkes av!



Fingrene og føttene må holdes borte fra skjæreverktøyene! Før innstilling eller rengjøring av maskinen, eller før maskinen kontrolleres, må den slås av og tennpluggkontakten må trekkes av.



Fare for skade på grunn av gress eller faste gjenstander som blir slynget ut.



Personer, i særdeleshet barn eller dyr må ikke oppholde seg innenfor arbeidsområdet.



Arbeide i bratte bakker kan være farlig.





Kjør aldri rett opp- og nedover i bakker, men alltid kun på tvers av bakken.



Maskiner med gressoppfanger som opsjon må kun brukes sammen med påmontert utjevningsvekt framme.

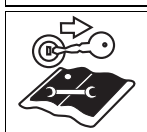
Pass på!  
Eksplisjonsfare.



Batterisyre/  
Fare for etsing.



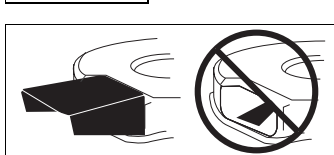
Advarsel om varm overflate!



Før alle arbeider på maskinen må tenningsnøkkelen trekkes ut og det må tas hensyn til henvisningene i denne veiledningen.



Under på- og avstigning må det aldri trås på skjæreverket!



Maskinen må kun drives med påsatt utkastklaff eller låsedel til bioklipping.

Hold disse symbolene på maskinen alltid i lesbar tilstand.

## Symboler i denne veiledningen

I denne veiledningen blir det brukt følgende symboler:



### Fare

*Du blir gjort oppmerksom på farer som henger sammen med den beskrevne virksomheten og hvor det er fare for personer.*



### Pass på

*Du blir gjort oppmerksom på farer som henger sammen med den beskrevne virksomheten og hvor det kan oppstå skade på ting.*



### Henvisning

Kjennetenger viktige informasjonen og brukstips.

## Posisjonsangivelser

Ved posisjonsangivelser på maskinen (f.eks. venstre, høyre) går vi alltid ut fra at man sitter på føreraset og ser i arbeidsretningen til maskinen.

## Henvisning om avskaffing

Rester av emballasjen, gamle maskiner osv. må avskaffes i henhold til lokale forskrifter.

## Montering



### Henvisning

For å kunne bevege traktoren for hånd, må utløsningsspaken for drevene stå i den tilsvarende stillingen. Se hertil avsnittet "Betjenings- og indikasjonselementer – Utløsning av drev".

## Idrifttaking av batteriet



### Fare

### Fare for forgiftning og skade på grunn av batterisyre

*Bruk vernebrille og vernehansker. Unngå hudkontakt med batterisyrer.*

*Dersom det skulle sprute batterisyre i ansiktet eller i øynene, må det straks skylles ut med kaldt vann og lege bør oppsøkes. Dersom du skulle ha svelget batterisyre ved en feiltakelse, må du drikke mye vann og oppsøke lege øyeblikkelig. Lagre batteriene utenfor barns rekkevidde. Vipp aldri batteriet, batterisyrer kan da renne ut. Levér batterisyre som er til overs inn til din forhandler eller til et avfallsfirma.*



### Pass på

### Brannfare, eksplosjon og korrosjon på grunn av batterisyre og gasser fra batterisyrer

*Rengjør straks de maskindelene som har vært utsatt for sprut av batterisyre. Batterisyre virker korroderende.*

*Ikke røyk, og hold brennende og varme gjenstander borte. Lad opp batteriene kun i godt ventilerte og tørre rom. Det er mulig med kortslutning under arbeider på batteriet. Ikke legg noen verktøy eller metallgjenstander oppå batteriet.*



### Henvisning

Batteriet befinner seg under føreraset.

Bilde 2a

Batteriet er fylt med batterisyre og forseglest fra fabrikken. Men også et "vedlikeholdsfritt" batteri trenger vedlikehold for å oppnå en viss levetid.

- Hold batteriet rent.
- Unngå at batteriet vippes. Også fra et "forseglet" batteri renner elektrolyttvæsken ut, dersom det blir vippet.
- Før første gangs bruk må batteriet lades opp med et batteriladeapparat (maksimal ladestrøm 12 Volt/6 Ampere) i 1 til 2 timer. Etter oppladingen må først ladeapparatets støpsel trekkes ut, deretter må batteriet klemmes av (se også driftsveiledningen til ladeapparatet).



### Pass på

*Ta hensyn til monteringsrekkefølgen når batteriet blir klemmet på og av.*

Innsetting:

- Først klemmes den røde kabelen (+/plusspol), deretter den svarte kabelen (-/minuspol) på.

Uttak:

- Først klemmes den svarte kabelen (-/minuspol), deretter den røde kabelen (+/plusspol) av.

## Montering av styrestangen

Bilde 2b

- Styrestanden vippes framover og festes fast i en av de 2 mulige posisjonene med de medleverte skruene (1) og underlagsskiver (2).

## Montering av rattet

Bilde 2c

- Dekkappen (1, alt etter utførelse) fjernes fra rattet. Skruen (2) og underlagsskiven (3) tas ut.
- Når hjulene står rett, settes rattet opp på styreakslen.
- Underlagsskive(3) legges med buen oppover på og rattet sikres fast med skruen (2).
- Dekkappen (1, alt etter utførelse) settes inn.

## Montering av setet

Bilde 2d

### Henvisning




Ved montering av setet må kabelen på setebryteren ikke skades! Overflødig kabel skyves tilbake i åpningen ved seteholderen.

## Montering av utkastklaffen på klippeverket

Bilde 2e

- Mutrene (1) fjernes på bæreboltene (2).
- Utkastklaffen (3) monteres på bæreboltene (2) og festes fast med mutrer (1).

## Betjenings- og indikasjonselementer

 **Pass på. Skader på maskinen.**  
Her blir først funksjonene av betjenings- og indikasjonselementene beskrevet.

*Ikke utfør noen funksjoner ennå!*


Bilde 1

- 1 Pedal for kjøring framover
- 2 Pedal for kjøring bakover
- 3 Pedal for parkeringsbremse/tempomat
- 4 Spak for innstilling av snitthøyden

- 5 Gasspak/choke \*
  - 6 Kombinasjonsindikasjon \*
  - 7 Choke \*
  - 8 PTO bryter
  - 9 Boksholder
  - 10 Tenningslås \*
  - 11 Lagringshylle
  - 12 Utløsningsspak for drevene
  - 13 Drivstofftank
  - 14 Spak for innstilling av setet \*
  - 15 Ratt
  - 16 Brems pedal
- (\* alt etter modell)


## Pedal for kjøring framover (1)

Bilde 8

-  Pedalen regulerer kjørehastigheten ved kjøring framover.

## Pedal for kjøring bakover (2)

Bilde 8

-  Pedalen regulerer kjørehastigheten ved kjøring bakover.

### Henvisning til pedalen for kjøring framover/bakover

For å stoppe (stanse) og ved veksel av kjøreretningen må den tilsvarende pedalen slippes.

## Parkeringsbremse/tempomat (3)

Bilde 8

Denne pedalen har en dobbelfunksjon:

### Betjening av parkeringsbremsen

Brems pedalen (16) trykkes helt og pedalen trykkes.

Løsning av parkeringsbremsen: Brems pedalen (16) trykkes helt, pedalen løsnes.

### Innkobling av tempomat

Pedalen trykkes under kjøringen. Den hastigheten framover som er valgt på dette tidspunktet (men ikke den maksimale hastigheten) blir bibeholdt; man kan ta foten fra kjørepedalen.

Ved betjening av kjørepedalen framover eller brems pedalen, blir tempomaten automatisk utkoblet.

## Spak for innstilling av snitthøyden (4)

Bilde 1

Største snitthøyde – skjæreverket oppe = spaken på "H/8".

Minste snitthøyde – skjæreverket nede = spaken på "L/1".


### Henvisning

Minste snitthøyde ~3,8 mm.

Største snitthøyde ~10 mm.

## Choke (7/5, alt etter modell)


Bilde 5


For start ved kald motor må choken trekkes ut (bilde 5a) eller gasspaken settes i stilling  (bilde 5b).

## Gasspak (5)

Bilde 4

Trinnløs innstilling av motorturtallet.

Hurtig motorturtall = .

Langsamt motorturtall = .

## Kombinasjonsindikasjon (6) (opsjon)

Bilde 7

Kombinasjonsindikasjonen kan alt etter utførelse bestå av følgende elementer:

Oljetrykk (1):

Lyser denne indikasjonslampen når motoren er i gang, må motoren straks slås av og oljestanden må kontrolleres. Om nødvendig må det oppsøkes et verksted.

Bremse (2):

Indikasjonslampen lyser opp når brems pedalen ikke ble trykket ved motorstart hhv. når parkeringsbremsen ikke er satt fast.

Skjæreverket (PTO) (3):

Indikasjonslampen lyser opp når skjæreverket (PTO) ikke er avslått ved motorstart.

Ladeindikasjon for batteri (4):

Lyser denne indikasjonslampen når motoren er i gang, blir batteriet ikke tilstrekkelig oppladet.

Om nødvendig må det oppsøkes et verksted.

Teller for driftstimer (5):

Viser driftstimene i timer og  $\frac{1}{10}$  timer på displayet.

Amperemeter (6):

Viser ladestrømmen fra dynamoen til batteriet.

### Funksjoner som opsjon (alt etter modell)

Bilde 7a: Type 1

Bilde 7b: Type 2

### Teller for driftstimer (type 1, type 2):

Når tenningen slås på, blir batterispenningen vist i kort tid og veksler deretter om til indikasjon av driftstimer.

Driftstimene blir alltid tallet, med mindre tenningsnøkkelen står på "Stop" eller er fjernet.

### Indikasjon for oljeskift (type 1):

Hver gang etter 50 driftstimer (alt etter utførelse) vises det på displayet en indikasjon for oljeskift "CHG/OIL" i 5 minutter. Denne meldingen vises i de neste 2 driftstimene. For intervaller for oljeskift, se motorhåndboken.

### Indikasjon for vedlikehold (type 2):

Indikasjonen for vedlikehold minner brukeren om vedlikeholdsintervaller for skift av motorolje, skift av luftfilter og gir varselsignaler for oljenivå og batterispenning.

Oljeskift:



Hver gang etter 50 driftstimer (intervall for oljeskift) lyser etter hverandre på displayet bokstavene CHG – OIL – SOON – TIME i 7 minutter.

Motoroljen må skiftes omgående, se betjeningsveiledningen for motoren.


Oljenivå:

Dersom bokstavene LO – OIL – TIME lyser etter hverandre på displayet, er oljenivået for motoren for lavt.

Motoren må omgående slås av og motoroljenivået må kontrolleres, se betjeningsveiledningen for motoren. Om nødvendig må det fylles på olje.

Batterispenning:



Når nøkkelen blir dreiet i stillingen , blir batterispenningen vist i kort tid, deretter vises de samlede driftstimene. Dersom bokstavene LO – BATT – TIME lyser på displayet etter hverandre, er batterispenningen for lav (< 11,5 Volt).

Batteriet må da lades opp så snart som mulig som angitt i avsnittet "Vedlikehold" i denne brukerhåndboken. Under omstendighetene må ladesystemet kontrolleres på et fagverksted for mulige skader.

Vedlikehold av luftfilter:



Hver gang etter 25 driftstimer (intervall for vedlikehold av luftfilteret) lyser etter hverandre på displayet bokstavene CLN – AIR – FILTER – TIME i 7 minutter.

Det må omgående gjennomføres et vedlikehold av luftfilteret, se betjeningsveiledning for motoren.

Henvvisninger:

- TIME betyr: De samlede driftstimene (se ovenfor) blir vist.
- Dersom oljeskift og vedlikehold av luftfilteret er nødvendig på samme tidspunkt, lyser først indikasjonen for oljeskift, deretter indikasjonen for luftfilteret.

### PTO bryter (8)

Bilde 6

Med PTO bryteren blir skjæreverket slått på og av via en elektromekanisk kobling.

Innkobling = bryteren trekkes.

Utkobling = bryteren trykkes.

### Henvising

Ved automatisk utkobling ved sikkerhetssperresystemet (f.eks. kjøring bakover med innkoblet skjæreverk) må bryteren først slås av og deretter på igjen for å oppheve sperringen av koblingen.

### Boksholder (9)



Bilde 1

### Tenningslås (10, alt etter modell)


#### Tenningslås

Bilde 3a

Starting:

Nøkkelen dreies til høyre  inntil motoren går, deretter slippes den. Nøkkelen står på .

Stopping:



Nøkkelen dreies mot venstre på .

### Tenningslås med OCR funksjon


Bilde 3b

Denne tenningslåsen er utstyrt med en OCR funksjon (brukerkontrollert klipping når det kjøres bakover).

Starting:


Nøkkelen dreies til høyre  inntil motoren går, deretter slippes den. Nøkkelen står på  F (normalstilling) og det kan klippes når det kjøres framover.

OCR stilling:

Nøkkelen dreies mot venstre fra normalstillingen til bakoverstillingen  og bryteren (1) trykkes.

Kontrolllampen (2) lyser og viser brukeren at maskinen nå tillater klipping både når det kjøres framover og bakover.

Stopping:

Nøkkelen dreies mot venstre på .

### Henvising

Bruk OCR funksjonen kun når dette er absolutt nødvendig og arbeid ellers i normalstillingen. OCR funksjonen blir automatisk slått av så snart nøkkelen dreies til normalstillingen eller motoren blir slått av (stopstilling eller utkobling av motoren ved sikkerhetssperresystemet).

### Lagringshulle (11)

Bilde 1

### Utløsning av drev (12)

Bilde 9



For å skyve maskinen når motoren er slått av.

Begge spakene (i nærheten av hvert av bakhjulene) trekkes ut og deretter trykkes til høyre.



For å kjøre, skyves spaken mot venstre og trykkes inn.

### Drivstofftank (13)

Bilde 1

### Sete som kan innstilles (14, opsjon)

Bilde 12

Spaken trekkes og setet stilles inn.



## Ratt (15)

Bilde 1

## Bremsepedal (16)

Bilde 8

Bremsepedalen kan brukes for å bremse fort opp, for å aktivere/deaktivere parkeringsbremsen eller for å slå av tempomaten.

### Henvisning

Pedalene for fram- og tilbakekjøring må ikke brukes når bremsepedalen blir trykket. Dette kan føre til skader på drev.

## Betjening

Ta også hensyn til henvisningene i motorhåndboken!

### Fare

#### **Fare for skade**

Personer, i særdeleshet barn, eller dyr må aldri oppholde seg i nærheten av maskinen under klippingen. De kan bli skadet av steiner eller liknende som blir slengt ut. Barn må aldri få betjene maskinen.

Vær særlig forsiktig ved klipping når det kjøres bakover (maskiner med OCR bryter). Det må ikke befinne seg personer innenfor arbeidsområdet til maskinen. Aldri tøm gressoppfangeren når skjæreverket er i gang.

Ved tømning av gressoppfangeren kan enten du eller andre personer bli skadet på grunn av gjenstander som blir slengt ut. Ved klipping i bratte bakker, kan maskinen vippe og du kan bli skadet. Kjør aldri rett opp- og nedover i bakker, men alltid kun på tvers av bakken. Det må kun kjøres i bakker med en maksimal skråning på 20 %. Maskinen må ikke snus i bakken. Ved klipping av fuktig gress kan maskinen skli på grunn av redusert bunnkontakt og du kan styrte. Klipp kun når gresset er tørt. For høy hastighet kan forhøye faren for ulykker. Hold tilstrekkelig avstand ved klipping i grenseområder, som f.eks. i nærheten av bratte bakker eller under trær, ved busker og hekker.

Vær særlig forsiktig når du kjører bakover.

Kontrollér terrenget hvor maskinen skal brukes, og fjern alle gjenstander som kan bli fanget opp og slengt rundt.

Dersom skjæreverket treffer på et fremmedlegeme (f.eks. stein) eller dersom maskinen begynner å vibrere uvanlig: motoren må straks slås av. Maskinen må undersøkes for skade på et fagverksted før videre drift.

Ved gressklippere med sigd må du aldri stille deg foran gressutkaståpningene.

La aldri hender eller føtter komme i nærheten av roterende deler eller i under dem.

Slå motoren av og trekk ut tenningsnøkkelen og tennpluggkontakten før du løsner blokkeringer eller fjerner forstoppelser i utkastkanalen.

Bruk ikke maskinen ved dårlig vær som f.eks. ved fare for regn eller torden.

#### **Fare for kvelning på grunn av karbonmonoksid**

La forbrenningsmotoren kun gå ute i det fri.

#### **Eksplisjons- og brannfare**

Drivstoff-/bensindamper er eksplosive og drivstoff er meget lett antennelig.

Fyll drivstoff på før motorstart. Hold drivstofftanken lukket når motoren er i gang eller så lenge den er varm.

Drivstoff må kun fylles på når motoren er avslått og avkjølt. Unngå åpen ild, gnistdannelse og røyk ikke. Fyll kun på drivstoff ute i det fri.

Ikke start motoren dersom drivstoffet er rent over.

Skyv maskinen bort fra den flaten som er tilsmusset med drivstoffet og vent til drivstoffdampene er dampet bort.

For å unngå brannfare, hold følgende deler frie for gress og olje som renner ut: motor, eksos, batteri, drivstofftank.

### Fare

#### **Fare for skade på grunn av defekt maskin**

Bruk maskinen kun når den er i prikkfri tilstand.

Foreta en synsprøve før hver drift. Kontrollér særskilt sikkerhetsinnretningene, skjæreverktøyene med holderen, betjenings-elementene og skrueforbindelsene at disse ikke er skadet og sitter godt fast.

Skift ut skadete deler før drift.

### Driftstider

Ta hensyn til de nasjonale/kommunale forskriftene når det gjelder brukstider (evt. spør hos den ansvarlige myndigheten).

## Før hver drift

Kontrollér:

- alle verneinnretninger,
- motoroljenivået (se motorhåndboken),
- fyllenivået i tanken,
- trykket i dekkene,
- sideforkledning, påsatte maskiner, området for luftfilteret for smuss og rester av klippet gress.

## Påfylling av drivstoff og kontroll av oljenivå

### Henvisning

Motoren er allerede fylt med olje fra fabrikken – vennligst kontrollér dette og fyll på om nødvendig.

- Bensin, blyfri fylles på.
- Drivstofftanken fylles i høyden til 2 cm under underkanten av påfyllingsstussen.
- Drivstofftanken lukkes godt igjen.
- Oljenivået kontrolleres. Oljenivået må ligge mellom "Full/Max."- og "Add/Min."-markeringen (se også motorhåndboken).

## Kontroll av trykket i dekkene

- Trykket i alle dekkene (se kantene på hjulene) må kontrolleres. Om nødvendig må dette korrigeres.

## Innstillinger før kjøring

- Maskinen stilles på et fast, jevnt underlag og parkeringsbremsen settes på.
- Arbeider må gjennomføres når motoren er slått av.
- Tenningsnøkkelen trekkes av. Ved alle arbeider på bevegelige deler:
- må i tillegg tennpluggkontakten fjernes fra tennpluggen.

## Innstilling av føreraset

Bilde 12

- Ta plass på føreraset.
- Setet settes i ønsket posisjon.

## Innstilling av hjulene på skjæreverket

Bilde 16

Hjulene på skjæreverket må alltid være 6–12 mm over bakken når de står i den laveste skjæreverkestillingen. Hjulene på skjæreverket er ikke konstruert for å bære lasten på skjæreverket. Om nødvendig må de flyttes jevnt tilsvarende.

### Henvisning

Antall hjul på skjæreverket kan variere alt etter modell:

- 107 cm skjæreverk:  
2 hjul framme
- 117 cm skjæreverk:  
2 hjul framme og 2 hjul bak
- 127 cm/137 cm skjæreverk:  
2 hjul framme og 2 rullehjul (bakhjul) bak

## Innstilling av bakhjulene (alt etter modell)

Bakhjulene kan monteres i to posisjoner.

Bilde 15

Posisjon "høyt" (øvre hull):

Standardposisjon – gresset blir ikke rullet, hhv. kun minimalt.

Posisjon "lavt" (nedre hull):

Rulleposisjon – gresset blir rullet i tillegg etter at det er klippet.




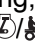
- Sikringstappen (1) på den høyre siden fjernes.
- Akseln (2) trekkes ut mot venstre.
- Akseln føres inn i det ønskede hullet (høyt/lavt). Ved innføring skyves hjulene (3) inn igjen på akseln.

- Akseln (2) innrettes med noten tilsvarende og skyves igjennom den høyre holderen. Sikringstappen (1) settes inn igjen.


### Henvisning

Bakhjulet må alltid monteres på begge sider i samme posisjon (høyt/lavt).

## Starting av motoren

- Ta plass på føreraset.
- Utkobling av skjæreverket: PTO slås av og skjæreverket stilles oppover.
- Brems pedal trykkes helt ned og holdes eller parkeringsbremsen settes på.
- Kjørepedalene må ikke betjenes (= nøytral posisjon, N stilling).
- Gasspaken stilles på .
- Ved kald motor må choken trekkes hhv. gasspaken stilles på .
- Tenningsnøkkelen dreies på , inntil motoren går (startforsøk i maks. 5 sekunder, før neste forsøk må du vente i 10 sekunder). Når motoren er i gang, stilles tenningsnøkkelen på .
- Choken stilles langsomt tilbake.
- Gasspaken stilles tilbake, inntil motoren går rolig.

## Stopping av motoren

- Gasspaken stilles på middels stilling.
- La motoren gå i ca. 20 sekunder.
- Tenningsnøkkelen stilles på .
- Tenningsnøkkelen trekkes av.
- Før du forlater maskinen må parkeringsbremsen settes på.

## Kjøring

### Fare

*Brått starting, plutselig stopping og kjøring med for høy hastighet, øker faren for ulykker og kan føre til skader på maskinen.*

*Føreraset må aldri stilles inn/justeres under kjøringen.*

### Henvisning

Vær særlig forsiktig når du kjører bakover. Skift aldri kjøreretningen uten at først stoppe opp maskinen.

- Motor startes som angitt.

- Løsning av parkeringsbremsen: Brems pedal trykkes helt ned og slippes.
- Kjørepedalene betjenes langsomt inntil den ønskede hastigheten er nådd.

### Henvisning

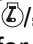


Pedalene for fram- og tilbakekjøring må ikke brukes når brems pedal blir trykket. Dette kan føre til skader på drev.

## Stopping av maskinen

- Kjørepedalene slippes.
- Brems pedalen trås inntil maskinen står stille.

## Klipping

### Henvisning

- I normaldrift  F (se betjeningen for tenningslåsen): Skjæreverket slås av før det kjøres bakover og stilles oppover.
- I bakoverdrift  R (se betjeningen for tenningslåsen): Vær særlig forsiktig ved klipping når du kjører bakover, dette må kun aktiveres når det er absolutt nødvendig.
- Kjøreretning må ikke skiftes når maskinen ruller eller kjører.
- Motor startes som angitt.
- Gasspaken stilles på  for å sikre en tilstrekkelig effektavgift.
- Skjæreverket slås på.
- Skjæreverket senkes ned.
- Løsning av parkeringsbremsen: Brems pedal trykkes helt ned og slippes.
- Med pedalen for kjøring framover velges kjøreretning framover og hastighet (må betjenes langsomt). Maskinen kjører.

### Henvisning om PTO bryter

Ved automatisk utkobling ved sikkerhetssperresystemet (f.eks. kjøring bakover med innkoblet skjæreverk) må bryteren først slås av og deretter på igjen for å oppheve sperringen av koblingen.

## Generelt

Ved innstilling av snitthøyden og kjørehastigheten må det passes på at maskinen ikke blir overbelastet. Det er nødvendig å tilpasse snitthøyden og kjørehastigheten avhengig av lengde, type og fuktighet av gresset som skal klippes for å kunne samle det opp uten problemer i gressoppfangeren.

Ved forstoppelser må kjørehastigheten reduseres, og det må innstilles en større snitthøyde.

## Optimal klipping av gressflaten

Klipp de første to banene slik at gressavfallet faller ned i midten på siden.

- Gresset må aldri vokse for langt
- Gresset må aldri klippes for kort
- Det må kjøres i rette baner
- Ikke klipp med høy kjørehastighet, særlig ikke når maleren eller gressoppfangeren er montert.

## Gressmaling

Med tilsvarende tilbehør kan man også male gresset med forskjellige maskiner. Spør etter tilbehør hos din forhandler.

### Henvisning

Denne maskinen er konstruert for klipping av gressplen. Ikke klipp busker, ugress eller for høyt gress.

## Parkering av maskinen

- Stopping av maskinen: Kjørepedalen slippes og bremsepedalen trås inntil maskinen står stille.
- Skjæreverket slås av.
- Gasspaken stilles på middels posisjon.
- Skjæreverket stilles oppover.
- Tenningsnøkkelen stilles på  etter 20 sekunder.
- Før du forlater maskinen må parkeringsbremsen settes på.
- Tenningsnøkkelen trekkes av.

## Skyving av maskinen

Bilde 9

Maskinen må kun skyves når motoren er slått av.

- Parkeringsbremsen løsnes.
- Begge drevene utløses:



Begge utløsningsspakene for drevene trekkes ut og trykkes til høyre.

Før motorstart må begge utløsningsspakene for drevene stilles tilbake.

### Henvisning

Maskinen må aldri slepes. Dette kan føre til alvorlige skader på drev.

## Tips for pleie av gressplen

### Klipping

Gressplen består av forskjellige gresstyper. Dersom du klipper ofte, vokser mest de typene gress som har sterke røtter og som danner en fast gresstepp. Dersom du klipper sjeldent, får de gresstypene utvikle seg som har lange, høytvoksende gresstrå og andre ville gresstyper (som f.eks. kløver, tusenfryd osv ...).

Normal høyde på en gressplen ligger på ca. 4–5 cm. Det bør kun klippes  $\frac{1}{3}$  av hele høyden; altså ved 7–8 cm klippes det ned til normal høyde.

Gressplen bør helst ikke skjæres kortere enn 4 cm, da gressteppen ellers blir skadet ved tørke. Gress som har vokset høyt opp (f.eks. etter ferien) må klippes i etapper til normal høyde.

### Gressmaling med tilbehør (opsjon)

Gresset blir snittet i små stykker (ca. 1 cm) under klippingen og blir liggende igjen. Gressplen får på den måten tilført mange næringsstoffer. Ta hensyn til henvisningene:

- Vått gress må ikke klippes.
- Det må aldri klippes mer enn maks. 2 cm av samlet gresslengde.
- Det må kjøres langsomt.
- Maksimalt motorturtall må brukes
- Dekselet på gressklipperen må rengjøres regelmessig.

## Transportere

Kjør for veksel av innsatssted kun korte strekninger med maskinen. Bruk for større strekninger transportkjøretøy.

Henvisning:

Maskinen er ikke tillatt og registrert i henhold til veiloven.

### Korte strekninger

#### Fare

*Gjenstander kan bli fanget opp og slengt rundt av det roterende skjæreverket, og derved forårsake skader.*

- Slå skjæreverket av før du kjører med maskinen.

### Lange strekninger

#### Pass på

##### **Transportskader**

*De anvendte transportmidler (f.eks. transportkjøretøy, laderampe e.l.) må brukes forskriftsmessig (se tilhørende betjeningsveiledning). For transport må maskinen sikres mot at den kan forskyve seg.*

##### **Fare for miljøskader på grunn av utrennende drivstoff**

*Ikke transportér maskinen i vippestilling.*

- Transportkjøretøyet stilles til rådighet.
- En laderampe anbringes på transportkjøretøyet.
- Maskinen skyves for hånd i tomgang oppå ladeflaten. Drevene må først utløses. Hertil trekkes begge utløsningsspakene for drevene (12, bilde 1; i nærheten av hvert av bakhjulene) ut og trykkes deretter til høyre.
- Parkeringsbremsen settes på.
- Maskinen sikres mot at den kan forskyve seg.



## Rengjøring/vedlikehold



### Fare

**Fare for skade på grunn av motorstart ved en feiltakelse**  
Beskytt deg mot skader. Før alle arbeider på denne maskinen må – motoren slås av,  
– tenningsnøkkelen trekkes ut,  
– parkeringsbremsen settes på,  
– det ventes til alle bevegelige deler er stoppet fullstendig opp; motoren må være avkjølt,  
– tennpluggkontakten på motoren trekkes ut, for å forhindre at den blir startet ved en feiltakelse.

## Rengjøring

### Rengjøring av maskinen



### Pass på

Ikke bruk høytrykksrenser for rengjøring.

- Maskinen må helst rengjøres direkte etter gressklippingen.
- Maskinen stilles på et fast og jevnt underlag.
- Parkeringsbremsen settes på.

### Rengjøring av skjæreverket



### Fare

**Fare for skade på grunn av skarpe skjærekniver**

Bruk arbeidshansker.

Ved maskiner med flere skjæreverktøy kan bevegelsen av det ene skjæreverktøyet føre til dreininger av de øvrige skjæreverktøyene. Rengjør skjæreverktøyene forsiktig.



### Pass på

### Motorskade

Ikke vipp maskinen mer enn 30°. Drivstoffet kan renne ned i forbrenningskammeret og dette kan føre til motorskade.

- Skjæreverket stilles helt oppover.
- Skjærekassen rengjøres med børste, håndkost eller en klut.

### Skjæreverk med rengjøringsdyse (opsjon)

Bilde 18

Still maskinen på et flat underlag som er fritt for grus, steiner osv. og betjen parkeringsbremsen.

1. Fest en vannslange med vanlig hurtigkobling på rengjøringsdysen.
  2. Start motoren.
  3. Senk ned klippeverket og slå på maskinen i noen minutter.
  4. Slå av klippeverket og motoren.
  5. Fjern vannslangen.
- Gjenta skrittene 1–5 på den andre rengjøringsdysen (dersom denne finnes).  
Etter avslutning av rengjøringen (skritt 1–5):
- Sill klippeverket oppover.
  - Start motoren og slå på klippeverket i noen minutter for å tørke det.

## Vedlikehold

Ta hensyn til vedlikeholds-forskriftene i motorhåndboken. La maskinen kontrolleres og vedlikeholdes på et fagverksted etter endt sesong.



### Pass på

### Fare for miljøskader på grunn av motorolje

Ved oljeskift lever den gamle oljen inn på et innsamlingssted for gammel olje eller til et avfallsfirma.

### Fare for miljøskader på grunn av batterier

Brukte batterier må ikke kastes i husbosset. Lever brukte batterier inn til din forhandler eller til et avfallsfirma. Bygg ut batteriet før maskinen blir skrotet.

### Bruk av en kabel for starthjelp



### Fare

Et defekt eller frosset batteri må aldri brokobles med et kabel for starthjelp.

Pass på at maskinene og kabelklemmene ikke berører hverandre og at tenningene er slått av.

- Rød kabel for starthjelp klemmes til plusspol (+) på det nedladete og på giverbatteriet.
- Den svarte kabelen for starthjelp klemmes først til minuspol (–) på giverbatteriet. Den andre klemmen klemmes på rammen til motorblokken på traktoren med det utladete batteriet (helst langt borte fra batteriet).



### Henvising

Dersom giverbatteriet er innebygget i et kjøretøy, må dette kjøretøyet ikke startes under starthjelpeprosessen.

- Traktoren med det utladete batteriet startes og parkeringsbremsen betjenes.
- Kabelen for starthjelp klemmes av i motsatt rekkefølge.

### Lufttrykk i dekkene



### Pass på

Det maksimalt tillatte trykket i dekkene (se randen på dekkene) må aldri overskrides. Ikke stå foran eller over dekkene når de blir pumpet opp.

For høyt trykk i dekkene reduserer levetiden til dekkene. Trykket i dekkene må kontrolleres før hver kjøring.

### Etter 5 driftstimer

- Første skift av motoroljen. For videre intervaller se motorhåndboken.
- “Quick” oljetømming (bilde 14) (opsjon) skal brukes for tømning av oljen.

### Etter 10 driftstimer

- Alle dreie- og lagerpunkter på kjøre- og bremsepedalen må smøres med noen dråper lett olje.
- Batteripolene og -klemmene på rengjøres.

### Hver gang etter 25 driftstimer

- Alle knivaksler, spennruller og spennrulleholder må smøres på smøreniplene med fett av typen 251H EP. La disse arbeidene utføres på et fagverksted.
- Hjullagre og aksler på framhjulene må smøres på smøreniplene med fett av typen 251H EP.
- Gress og smuss fjernes rundt knivakslene under dekslene. La disse arbeidene utføres på et fagverksted.
- Styringen må smøres på smøreniplene til styrebæreren med fett av typen 251H EP. La disse arbeidene utføres på et fagverksted.

## Hver gang etter 50 driftstimer

- Smuss og rester av gress fra drevet må fjernes på et fagverksted.

### Etter behov

#### Opplading av batteriet

Dersom du ikke skal bruke maskinen i lengre tid, blir det anbefalt å bygge batteriet ut av maskinen og å lade det opp før lagringen såsom hver 2. måned under lagringen og før det skal tas i drift igjen.

Kontrollér batterispenningen med et voltmeter. Ved en spenning under 12,6 Volt (DC) i henhold til tabellen må batteriet lades opp med et batteriladeapparat (maksimal ladestrøm 12 Volt, 6 Ampere).

Voltmeter-indikasjon	Batteriets ladetilstand	Nødvendig ladetid
12,7 Volt	100 %	–
12,4 Volt	75 %	ca. 90 min.
12,2 Volt	50 %	ca. 180 min.
12,0 Volt	25 %	ca. 280 min.

#### **Henvisning**

Ta hensyn til henvisningene i betjeningsveiledningen for batteriladeapparatet ditt.

#### Skift av sikringene

- Skift ut defekte sikringer kun med sikringene med samme styrke.

#### En gang i sesongen

- Alle dreie- og lagerpunkter (betjeningsspak, høydeinnstilling på skjæreverket...) smøres med noen dråper lett olje.
- Tennpluggen rengjøres og elektrodeavstanden stilles inn eller tennpluggen skiftes ut, se motorhåndboken.
- Hjulakslene bak må smøres inn med spesialfett (vannavvisende) på et fagverksted.
- Skjæreknivene må slipes eller skiftes ut på et fagverksted.

#### **Henvisning**

La tilstanden på kileremmen for klippeverket kontrolleres (ved verkstedbesøk) regelmessig.

## Demontering/montering såsom innstilling av klippeverket

#### **Fare**

*Fare for skade på grunn av motorstart ved en feiltakelse*

*Beskytt deg mot skader. Før alle arbeider på denne maskinen må*

- maskinen stilles på en jevn flate,
- motoren slås av,
- tenningsnøkkelen trekkes ut,
- PTO slås av,
- parkeringsbremsen settes på,
- det ventes til alle bevegelige deler er stoppet fullstendig opp; motoren må være avkjølt,
- tennpluggkontakten på motoren trekkes ut, for å forhindre at den blir startet ved en feiltakelse.

#### **Fare**

*Fare for skade på grunn av skarp skjærekniv.*

*Bruk arbeidshansker.*

### Demontering

- Skjæreverket settes oppover i en posisjon hvor kileremmen befinner seg i en fortrinnsvis horisontal posisjon mellom skjæreverket og PTO koblingen.
- Fjern kileremmen (1) fra PTO koblingen/motorremskiven (2) – bilde 20. Hertil trekkes den venstre eller høyre siden av kileremmen bakover og deretter nedover, mens motorremskiven blir dreiet for hånd i den motsatte retningen.  
Henvisning: Arbeide forsiktig, for å unngå at fingrene blir klemt fast.
- Spaken for innstilling av snitthøyden stilles i den nederste posisjonen.
- Holdebøylen framme på skjæreverket fjernes – bilde 19. Hertil trekkes splinten (1) og holdebøylen (2) ut av holderen.  
Henvisning: Hold herved skjæreverket fast, slik at det ikke bare faller ned på bakken.
- Trekk ut bolten (1), til venstre og høyre på skjæreverket, for å skille skjæreverket fra opphengingen (2) – bilde 13.

Henvisning: Hold herved skjæreverket fast, slik at det ikke bare faller ned på bakken.

- Spaken for innstilling av snitthøyden stilles i den øverste posisjonen.
- Skjæreverket trekkes under maskinen ut.

### Montering

Utfør de ovennevnte skrittene (demontering av skjæreverket) i motsatt rekkefølge, for å bygge inn skjæreverket igjen. En annen person som hjelp letter arbeidet. Pass på at opphengingen befinner seg hhv. i utsparingene av skjæreverksholderne og at bolten er korrekt smekket i.

#### **Henvisning**

Kontrollér etter monteringen at kileremmen ligger riktig og ikke har dreiet seg ved nedleggingen – bilde 21 til 23.

### Innstillinger av skjæreverksnivået

Når skjæreverket synes å klippe ujevnt, kan det foretas en sideutjevning.

#### **Henvisning**

Før du innretter skjæreverket, må du kontrollere trykket i dekkene på maskinen.

#### Innstilling av sidenivå

Bilde 11

- Skjæreverket stilles oppover.
- Drei forsiktig (fare for skade) de ytre skjæreknivene på tvers av kjøreretningen.
- Mål avstanden til bakken for de to ytre knivene (knivendene mot bakken). Resultatet bør være jevnt. Evt. må det korrekte nivået innstilles ved å dreie på innstillingssegmentet (2) på den venstre siden av skjæreverket. Hertil løsnes først kapselbolten (1) (må ikke fjernes) og skrues fast igjen etter innstillingen.

#### Innstilling av nivået forfra og bakover

Bilde 10

#### **Henvisning**

- Før denne innstillingen må sidenivået innstilles/kontrolleres.
- Skjæreverket stilles oppover.

- Drei forsiktig (fare for skade) de ytre skjæreknivene parallelt til kjøreretningen.
- Mål avstanden til bakken for den høyre kniven (knivendene til bakken). Knivenden framme bør være ca. 3,2–6 mm dypere enn knivenden bak. Om nødvendig må holdebylen framme (1) innstilles. Hertil innstilles det korrekte nivået ved justering av innstillingsmutteren (2).

## Når maskinen skal tas ut av drift



### Pass på

#### Materialskaider på maskinen

Lagre maskinen med avkjølt motor kun i rene og tørre rom. Beskytt maskinen i alle tilfeller mot rust dersom den skal lagres i et lengre tidsrom f.eks. om vinteren.

Etter sesongen eller når maskinen ikke skal brukes på lengre enn én måned, må:

- maskinen og gressoppfangeren rengjøres.
- alle metalldelene beskyttes mot rust ved å tørkes av med en klut som er innsmyrt med olje eller sprøytes inn med oljespray.
- batteriet lades opp med et ladeapparat.

- Når maskinen skal tas ut av bruk om vinteren, må batteriet tas ut, lades opp og lagres på et tørt/kjølig sted (beskyttet mot frost). Hver 4.–6. uke og før det monteres inn igjen må batteriet lades opp.
- Drivstoffet tappes av (kun ute i det fri) og motoren tas ut av bruk slik som beskrevet i motorhåndboken.
- Trykket i dekkene kontrolleres.
- Maskinen lagres i et rent, tørt rom.

## Garanti

I hvert land gjelder de garanti-bestemmelsene som er utgitt av vårt firma hhv. vår importør. Feil på maskinen din blir reparert av oss innenfor rammen av garantiytelsen gratis, dersom årsaken skulle skyldes material- eller produksjonsfeil. Ved garanti-tilfeller ber vi deg henvende deg til forhandleren din eller til nærmeste filial.

## Informasjon om motoren

Motorprodusenten er ansvarlig for alle problemer når det gjelder motorens effekt, effektmåling, tekniske data, garantiytelse og service. Informasjoner finner du i den separat medleverte eier-/betjeningshåndboken fra motorprodusenten.

## Hjelp ved feil



### Fare


#### Fare for skade på grunn av motorstart ved en feiltakelse

Beskytt deg mot skader. Før alle arbeider på denne maskinen må

- motoren slås av,
- tenningsnøkkelen trekkes ut,
- parkeringsbremsen settes på,
- det ventes til alle bevegelige deler er stoppet fullstendig opp; motoren må være avkjølt,
- tennpluggkontakten på motoren trekkes av slik at det ikke er mulig å starte motoren ved en feiltakelse.

Forstyrrelser i driften av din maskin har ofte enkle årsaker, som du bør kjenne til og som du delvis selv kan utbedre. I tvilstilfeller hjelper deg fagverkstedet ditt med råd og veiledning.

Problem	Mulig(e) årsak(er)	Avhjelp
Starteren dreier seg ikke.	Sikkerhetssperresystemet er utløst.	For start tar du plass på førersetet, bremsepedalen trykkes helt ned hhv. parkeringsbremsen settes på. PTO slås av.
	Batteriet ikke korrekt tilkoblet.	Rød kabel kobles til (+)-polen på batteriet og svart kabel kobles til (–)-polen på batteriet.
	Tomt eller svakt batteri.	Batteriet kontrolleres, lades opp eller skiftes ut.
	Sikringen er utløst.	Sikringen skiftes ut. Dersom sikringen blir utløst flere ganger etter hverandre, må det letes etter årsaken for dette (for det meste kortslutning).
	Løs jordingskabel mellom motoren og rammen.	Jordingskabelen tilkobles.

Problem	Mulig(e) årsak(er)	Avhjelp
Starteren dreier seg, men motoren starter ikke.	Choken hhv. gasspaken har feil stilling.	Choken betjenes. Gasspaken stilles på  .
	Forgasseren får ikke drivstoff, drivstofftanken er tom.	Fylles på med drivstoff.
	Defekt eller smusset tennplugg.	Tennpluggen kontrolleres, se motorhåndboken.
	Ingen tennngnist.	Tenningen må kontrolleres på et fagverksted.
Motoren ryker.	For mye motorolje i motoren.	Maskinen må slås av med det samme. Motoroljenivået kontrolleres.
	Motoren er defekt.	Maskinen må slås av med det samme. Motoren må kontrolleres på et fagverksted.
Sterke vibrasjoner.	Skadet knivaksel eller defekt skjærekniv.	Maskinen må slås av med det samme. Defekte deler må skiftes ut på et fagverksted.
Skjæreverket kaster ikke ut gresset eller den klipper ujevnt.	Lavt motorturtall.	Gi mere gass.
	For høy kjørehastighet.	Lavere kjørehastighet må stilles inn.
	Skjærekniven er sløv.	Skjærekniven må slipes eller skiftes ut på et fagverksted.
Motoren går, skjæreverket klipper ikke.	Kileremmen er slitt.	Kileremmen må skiftes ut på et fagverksted.