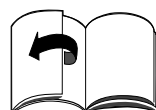
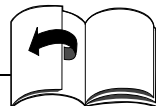
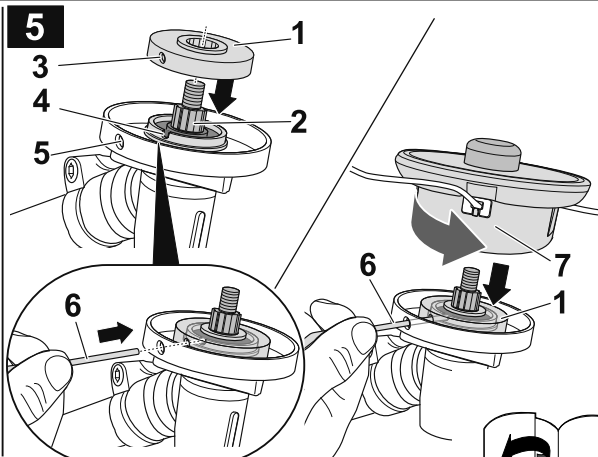
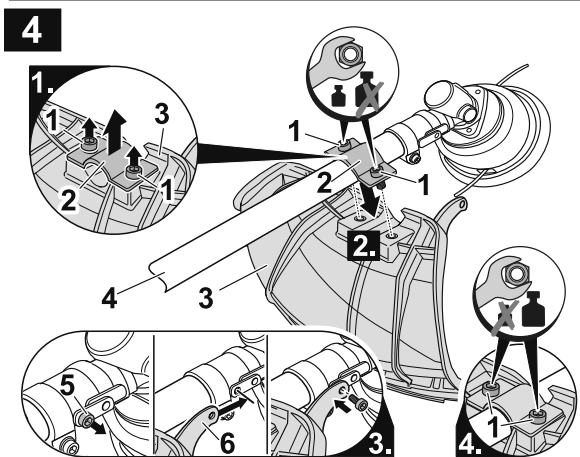
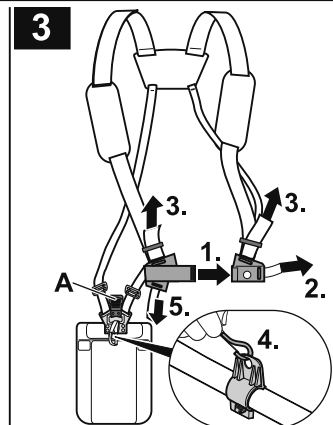
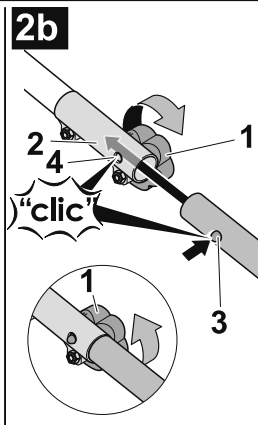
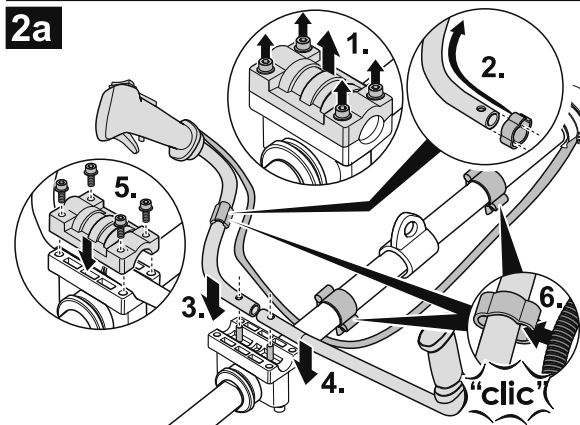
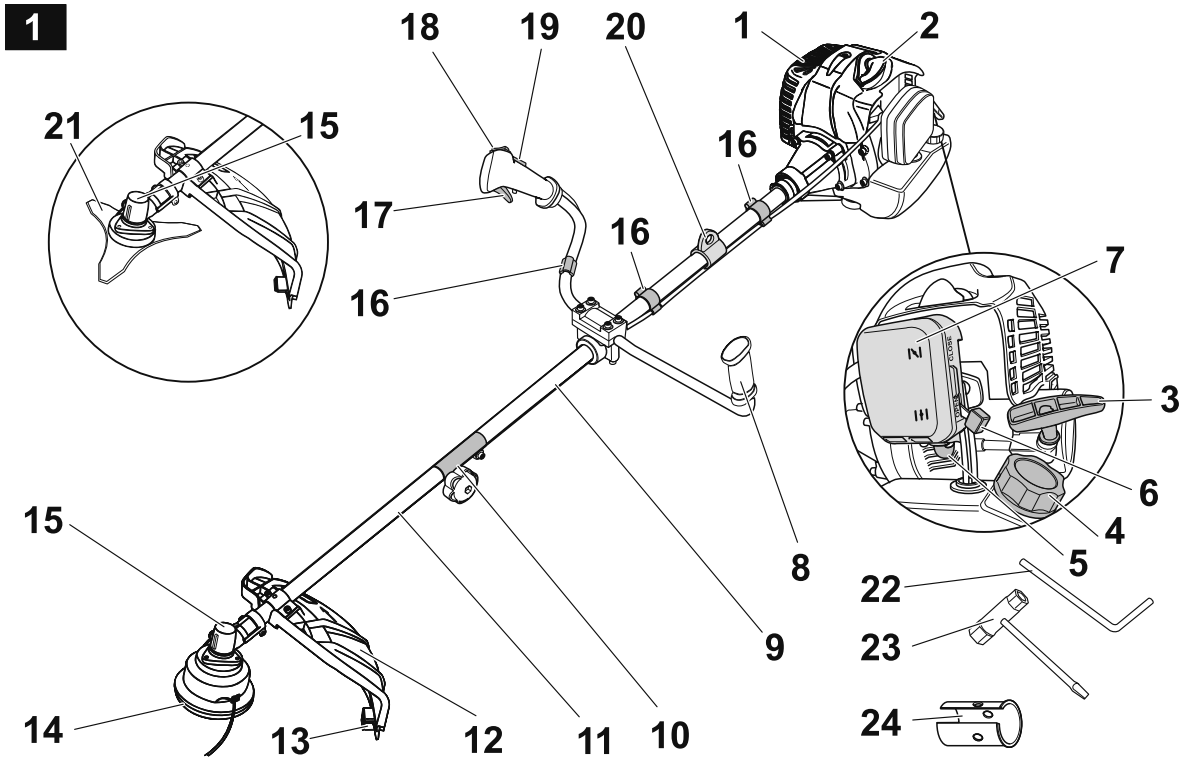
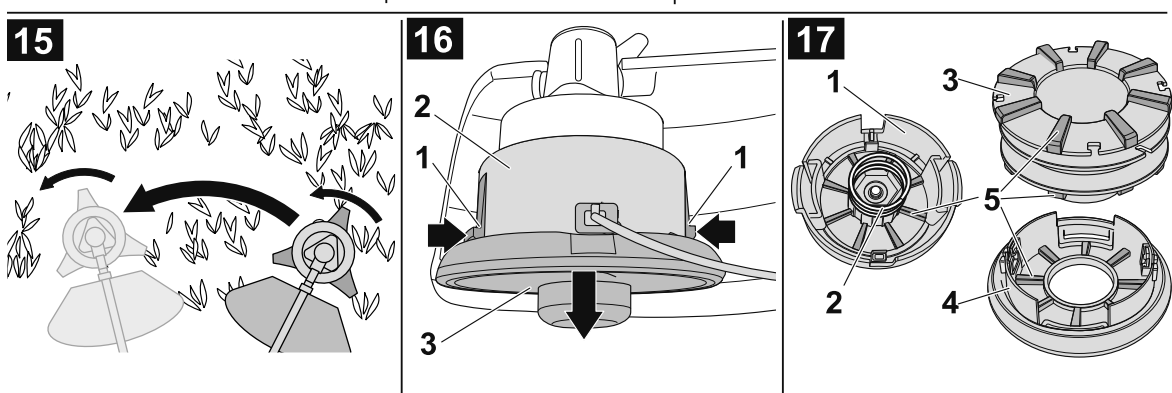
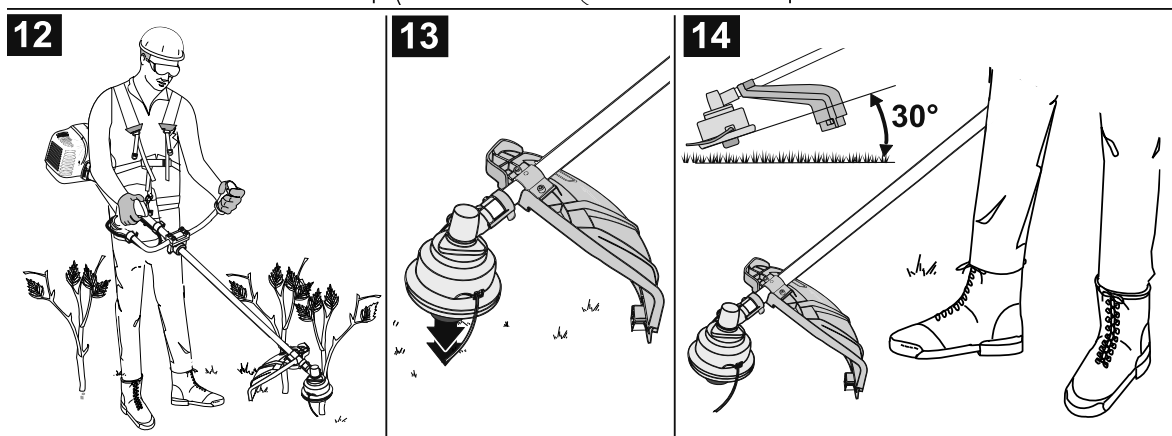
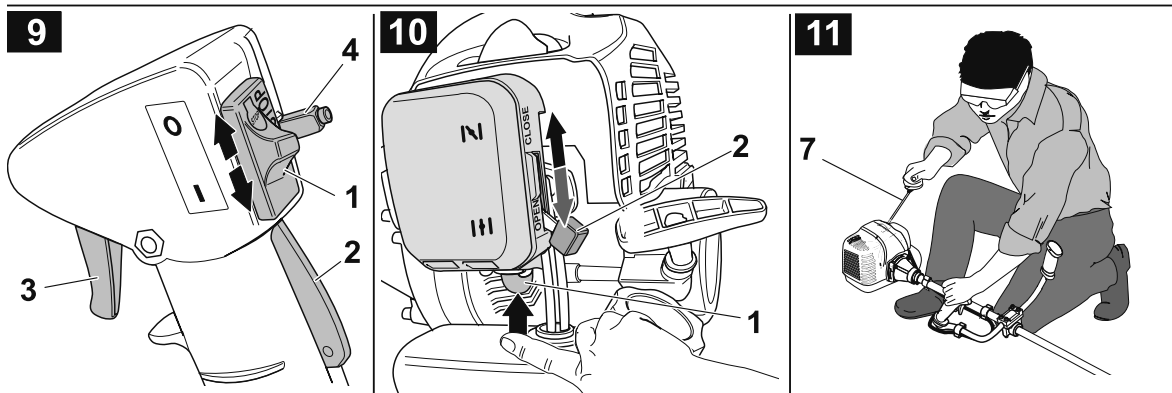
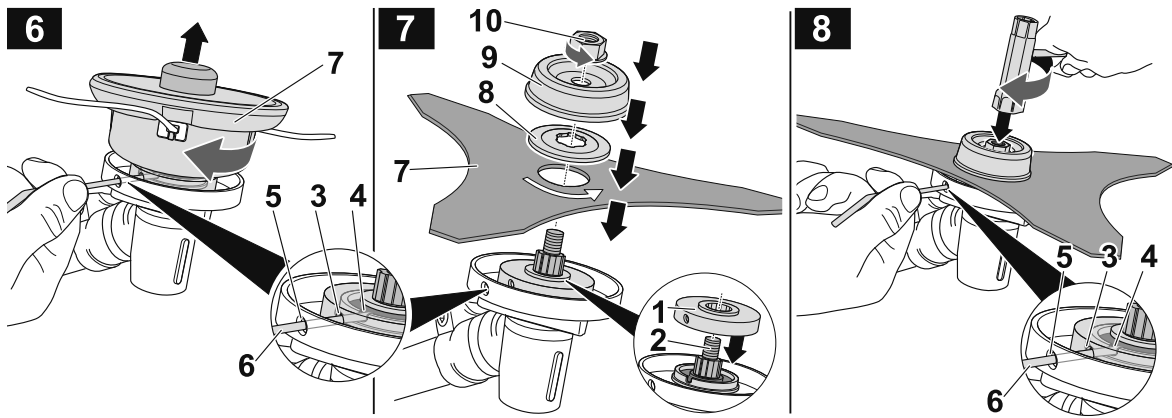
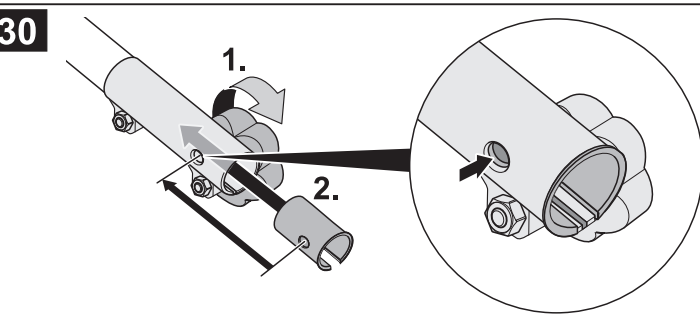
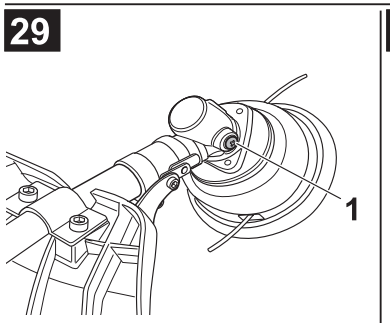
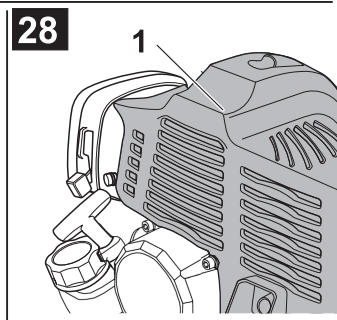
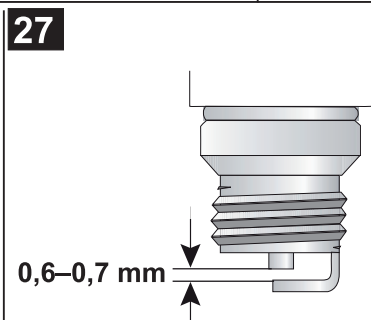
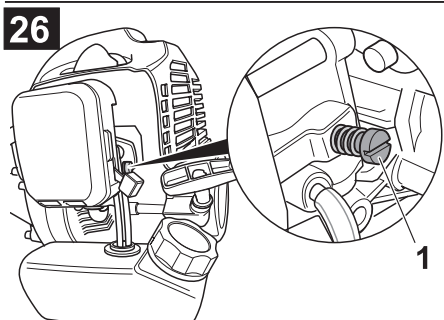
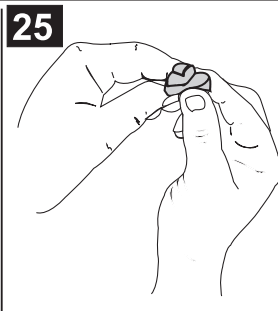
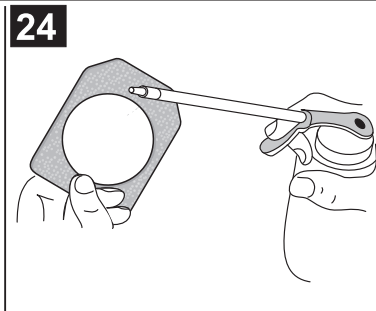
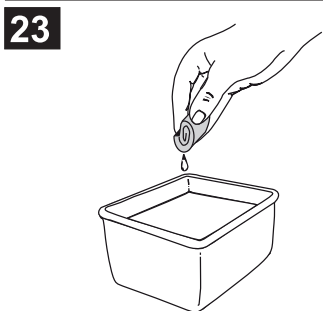
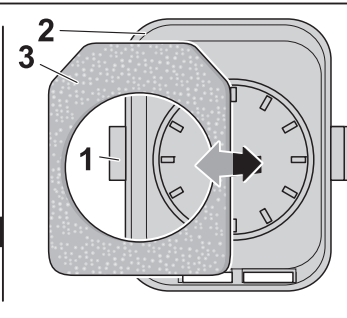
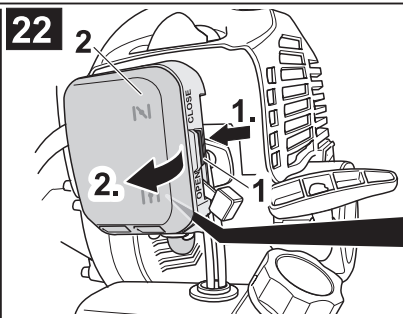
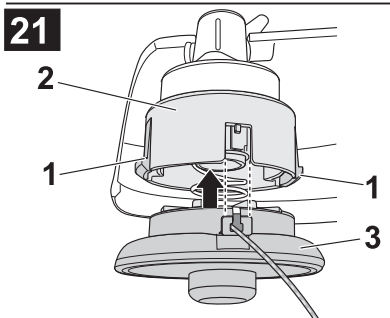
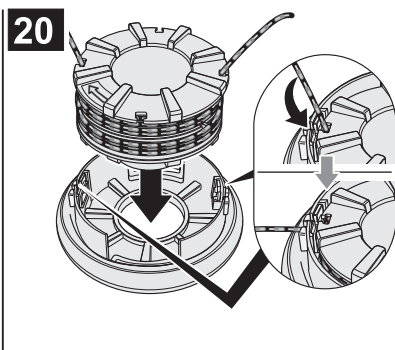
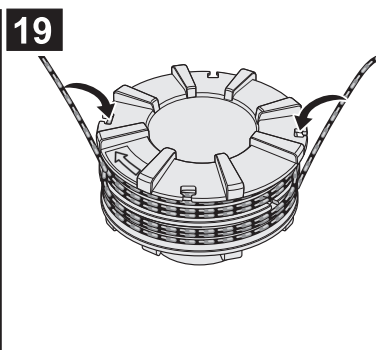
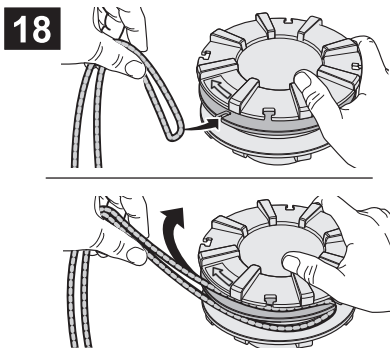


H15  
FORM NO. 769-10094A











|  |            |
|--|------------|
| <b>English</b> . . . . .                     | <b>4</b>   |
| (Original operating instructions)            |            |
| <b>Français</b> . . . . .                    | <b>14</b>  |
| (Notice d'instructions d'origine)            |            |
| <b>Deutsch</b> . . . . .                     | <b>26</b>  |
| (Originalbetriebsanleitung)                  |            |
| <b>Nederlands</b> . . . . .                  | <b>37</b>  |
| (Originele gebruiksaanwijzing)               |            |
| <b>Italiano</b> . . . . .                    | <b>48</b>  |
| (Istruzioni per l'uso originali)             |            |
| <b>Español</b> . . . . .                     | <b>59</b>  |
| (Instrucciones de funcionamiento originales) |            |
| <b>Svenska</b> . . . . .                     | <b>70</b>  |
| (Originalbruksanvisning)                     |            |
| <b>Dansk</b> . . . . .                       | <b>80</b>  |
| (Originale driftsvejledning)                 |            |
| <b>Norsk</b> . . . . .                       | <b>90</b>  |
| (Originale driftsanvisningen)                |            |
| <b>Suomi</b> . . . . .                       | <b>100</b> |
| (Alkuperäinen käyttöohjekirja)               |            |

## Indice

|                                    |    |
|------------------------------------|----|
| Per la propria sicurezza           | 48 |
| Elementi di comando ed indicazione | 51 |
| Istruzioni per il montaggio        | 51 |
| Olio e benzina                     | 53 |
| Funzionamento                      | 53 |
| Pulizia e manutenzione             | 55 |
| Trasporto                          | 57 |
| Garanzia                           | 57 |
| Eliminazione dei guasti            | 58 |

## Dati sulla targhetta d'identificazione

Riportare tutti i dati della targhetta d'identificazione dell'apparecchio nello spazio seguente.

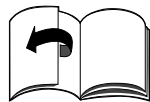
La targhetta d'identificazione si trova vicino al motore.

Questi dati sono molto importanti per la successiva identificazione, per ordinare pezzi di ricambio per l'apparecchio e per il servizio assistenza clienti.

|  |
|--|
|  |
|  |
|  |
|  |

Trovate questi ed ulteriori dati relativi all'apparecchio sulla separata dichiarazione di conformità CE, che è parte di queste istruzioni per l'uso.

## Figure



Aprire le pagine con figure all'inizio del libretto d'istruzioni per l'uso.

Le figure possono differire in qualche dettaglio dall'apparecchio acquistato.

## Per la propria sicurezza

### Uso corretto dell'apparecchio

Questo apparecchio è destinato esclusivamente

- all'impiego nell'ambito del giardino domestico e ricreativo,

- per falciare bordi di prati e superfici erbose piccole o difficilmente accessibili (per es. sotto i cespugli),
- nonché per tagliare piante selvatiche ed erbacce, cespugli e sterpaglia,
- conformemente alle descrizioni ed istruzioni di sicurezza fornite in questo libretto d'istruzioni per l'uso.

Qualsiasi altro uso non è regolare.

L'uso irregolare comporta l'estinzione della garanzia ed la ricusazione di qualsiasi responsabilità da parte del costruttore.

L'utilizzatore risponde di tutti danni causati a terzi ed ai loro beni.

Usare l'apparecchio solo nello stato tecnico prescritto e fornito dalla casa produttrice.

Modifiche abusive apportate all'apparecchio portano all'esclusione di una responsabilità della casa produttrice per i danni da esse derivanti.

### Prima dell'uso leggere tutte le istruzioni

- Leggere attentamente ed interamente tutte le istruzioni. Impraticarsi nell'uso e nella manipolazione dell'apparecchio.
- Non usare questo apparecchio, quando si è stanchi o ammalati oppure si è sotto l'effetto di alcol, stupefacenti o medicinali.
- L'uso dell'apparecchio o l'esecuzione di altri lavori, come ad es. manutenzione, pulizia, regolazione dell'apparecchio sono vietati a persone in età inferiore a 16 anni, disposizioni locali possono stabilire l'età minima degli utilizzatori.
- Questo apparecchio non è previsto per essere impiegato da persone con ridotte capacità fisiche, sensoriali o mentali o prive di esperienza e/o di competenze specifiche (bambini compresi), a meno che non siano sorvegliate da una persona responsabile della loro sicurezza o non abbiano da questa ricevuto istruzioni per l'uso corretto dell'apparecchio.
- I bambini devono essere sorvegliati per garantire che non giochino con l'apparecchio.
- Controllare l'apparecchio prima dell'impiego. Sostituire le parti danneggiate. Controllare se vi è perdita di carburante. Assicurarsi che tutti gli elementi di collegamento siano applicati e correttamente fissati. Sostituire le parti dell'attrezzo di taglio incrinati, scheggiati o altrimenti danneggiati. Assicurarsi, che l'attrezzo di taglio sia montato correttamente e ben fissato. Assicurarsi che il coperchio di protezione per l'attrezzo di taglio sia regolarmente applicato e si trovi nella posizione consigliata. L'inosservanza di queste istruzioni può causare ferite all'utilizzatore ed a passanti e danneggiare l'apparecchio.
- Usare solo fili di nylon di ricambio originali con un diametro di 3,0 mm. Non usare mai filo con rinforzo metallico, filo metallico, catena, corda o simili. Questi possono rompersi e trasformarsi in pericolosi proiettili.
- Conservare costantemente la consapevolezza del pericolo di ferite alla testa, alle mani ed ai piedi.
- Premere la leva dell'acceleratore. La leva deve ritornare automaticamente nella posizione zero. Eseguire tutte le regolazioni o riparazioni prima dell'uso dell'apparecchio.
- Prima di ogni impiego, pulire la zona nella quale si vuole procedere al taglio. Rimuovere tutti gli oggetti, come pietre, pezzi di vetro, chiodi, filo metallico o spago, che possono essere proiettati oppure possono impigliarsi nell'attrezzo di taglio. Allontanare dalla zona i bambini, curiosi ed animali. Tenere i bambini, curiosi e gli animali ad una distanza minima di 15 m tutt'intorno; per i curiosi vi è sempre il pericolo di essere colpiti da oggetti proiettati.

Chi osserva il lavoro deve indossare una protezione per gli occhi. Se qualcuno di avvicina, disinserire subito il motore e l'attrezzo di taglio.

## Istruzioni di sicurezza per apparecchi con motore a benzina

La benzina è estremamente infiammabile, ed i suoi vapori possono accendersi ed esplodere. Adottare le seguenti precauzioni:

- Conservare la benzina solo in contenitori a tal fine espressamente previsti ed omologati.
- Evitare qualsiasi possibilità di accensione della benzina accidentalmente versata. Avviare il motore solo quando i vapori di benzina si sono dissipati.
- Prima di riempire il serbatoio, spegnere sempre il motore e farlo raffreddare. Finché il motore è caldo, non togliere mai il tappo del serbatoio e non riempire mai il serbatoio. Non usare mai l'apparecchio senza avere avvitato e stretto bene il tappo del serbatoio. Svitare lentamente il tappo del serbatoio, per ridurre lentamente la pressione nel serbatoio.
- Miscelare ed introdurre la benzina in una zona pulita, ben ventilata all'aperto, dove non vi sono scintille o fiamme. Dopo avere spento il motore, svitare il tappo del serbatoio all'inizio lentamente. Non fumare quando si miscela o si rifornisce benzina. Asciugare immediatamente la benzina eventualmente versata.
- Prima di avviare il motore, spostare l'apparecchio almeno 10 m lontano dal luogo di riempimento. Non fumare e tenere scintille e fiamme libere lontano dal luogo di rifornimento della benzina o d'impiego dell'apparecchio.
- Sostituire la marmitta, il serbatoio o il coperchio del serbatoio se sono danneggiati.

## Durante l'uso

- Non avviare mai l'apparecchio né tenerlo in funzione in un ambiente o edificio chiuso. La respirazione di gas di scarico può essere mortale. Usare l'apparecchio solo all'aperto.
- Indossare occhiali protettivi ed una protezione acustica durante l'uso dell'apparecchio. Se durante il lavoro si sviluppa polvere, indossare una maschera per il viso o maschera antipolvere. Si consiglia una camicia a manica lunga.
- Indossare pantaloni pesanti, lunghi, stivali e guanti. È vietato indossare abbigliamento ampio, bigiotteria, pantaloni corti, sandali e andare a piedi nudi. Fermare i capelli al di sopra delle spalle. Raccogliere eventualmente i capelli in una rete.
- Quando si utilizza l'apparecchio come tagliaerba la copertura dell'attrezzo di taglio deve essere sempre applicata. Per il funzionamento entrambi i fili di nylon devono essere estratti e deve essere montato il filo corretto. Il filo di nylon non deve essere estratto oltre l'estremità della copertura.
- L'apparecchio è dotato di un giunto. Durante il funzionamento in folle l'attrezzo di taglio è fermo. Se non è fermo, fare regolare l'apparecchio da un meccanico presso il proprio concessionario.
- Prima di accendere l'apparecchio, accertarsi che la bobina a fili di nylon/la lama di taglio non tocchi alcun oggetto.
- Per un buon controllo dell'apparecchio, regolare il manubrio alla propria altezza personale.
- Usare l'apparecchio solo alla luce del giorno oppure con una buona illuminazione artificiale.
- Evitare la messa in moto per errore. Quando si tira la fune di avviamento si deve essere pronti all'impiego dell'apparecchio.

Al momento dell'avviamento l'utilizzatore e l'apparecchio devono essere in una posizione stabile. Rispettare le istruzioni di avvio/arresto.

- Usare questo apparecchio solo per il suo scopo previsto.
- Non sporgersi mai troppo in avanti. Mantenere sempre una postura stabile e conservare l'equilibrio.
- Durante il funzionamento mantenere l'apparecchio sempre saldamente con entrambe le mani. Mantenere sempre saldamente entrambi i lati del manubrio.
- Durante il funzionamento indossare sempre la tracolla.
- Non usare l'apparecchio in presenza di cattive condizioni meteorologiche, ad es. in caso di pericolo di pioggia o di temporale.
- Non cambiare mai le regolazioni originali del motore.
- Evitare fiamma libera, formazione di scintille e non fumare.
- Non usare mai l'apparecchio con l'interruttore di accensione difettoso.
- Tenere mani, viso e piedi lontano dalle parti in movimento. Non toccare l'attrezzo di taglio quando è in rotazione e non cercare di fermarlo.
- Non toccare il motore ed il silenziatore di scarico. Durante il funzionamento queste parti si surriscaldano. Anche dopo avere spento il motore queste parti restano ancora per qualche tempo molto calde.
- Non fare girare il motore più veloce del necessario per tagliare o decespugliare i bordi. Non fare girare il motore ad alta velocità quando non si taglia.
- Spegnere sempre il motore se si ritarda il taglio e quando ci si sposta da un luogo all'altro.
- In caso di vibrazioni insolite, spegnere immediatamente il motore. Controllare se l'apparecchio ha riportato danni. In caso di danni rivolgersi ad un'officina specializzata.



- Quando si colpisce un corpo estraneo o si resta in esso impigliati, spegnere immediatamente il motore e controllare se vi sono danni. Non impiegare mai l'apparecchio con parti allentate o danneggiate.
- Prima di eliminare bloccaggi o di eseguire altri lavori all'apparecchio, spegnere il motore e staccare il cappuccio della candela di accensione.
- Fermare l'apparecchio e spegnere il motore per la manutenzione, riparazione o per la sostituzione di attrezzi di taglio. Staccare inoltre il cappuccio della candela d'accensione.
- Per la riparazione impiegare sempre ricambi originali. Questi sono disponibili presso il proprio concessionario.
- Non usare mai parti, accessori o attrezzi di taglio non autorizzati per questo apparecchio. Essi possono comportare serie ferite all'utilizzatore e danni all'apparecchio. Ciò può inoltre comportare l'annullamento della garanzia.
- Mantenere l'apparecchio pulito e prestare attenzione, che tra attrezzo di taglio e lamiera di protezione non si depositino piante oppure altri oggetti.
- Per ridurre il pericolo d'incendio, sostituire silenziatore di scarico e spegniscintille danneggiati, e pulire il motore ed il silenziatore di scarico da erba, foglie, grasso eccedente e strati di fuliggine.
- Fare eseguire tutte le riparazioni esclusivamente da un'officina specializzata.

### **Per il funzionamento con lama di taglio (a seconda del modello)**

- Prima d'impiegare l'apparecchio, si prega di leggere attentamente e interamente tutte le istruzioni di sicurezza.
- Il manubrio deve essere sempre interposto tra l'utilizzatore e l'attrezzo di taglio.
- Con la lama di taglio non tagliare mai ad un'altezza di 75 cm o maggiore da terra.

- Se la lama durante la rotazione urta un oggetto, che resiste al taglio, possono verificarsi contraccolpi. I contraccolpi possono essere abbastanza forti, tali da spingere l'apparecchio e/o l'utilizzatore in una qualsiasi direzione facendo eventualmente perdere il controllo dell'apparecchio. I contraccolpi possono verificarsi inaspettatamente, se la lama si aggancia, inceppa o blocca. Questo può accadere facilmente in zone, nelle quali non si riesce a vedere bene il materiale da tagliare.
- Non tagliare con una lama per sterpaglia più spessa di 12,7 mm. Altrimenti possono verificarsi violenti contraccolpi.
- Nel funzionamento con lama di taglio la copertura dell'attrezzo di taglio deve essere sempre montata.
- Non tentare di toccare la lama o di fermarla quando gira.
- Una lama ancora in rotazione può provocare ferite, anche dopo che il motore è stato spento o la leva dell'acceleratore è stata rilasciata. Mantenere saldamente l'apparecchio finché la lama non si è completamente fermata.
- Non fare girare l'apparecchio ad alta velocità quando non si taglia.
- Quando si colpisce un corpo estraneo o si resta in esso impigliati, spegnere immediatamente il motore e controllare se vi sono danni. Fare eliminare il danno prima di impiegare di nuovo l'apparecchio. Non usare l'apparecchio con la lama piegata, lesionata o non affilata. Rottamare le lame piegate, deformate, incrinare o rotte.
- Non affilare la lama di taglio. Durante il funzionamento la punta affilata della lama può rompersi. Questo può comportare serie ferite. Sostituire la lama.

## **Dopo l'uso**

- Pulire le lame di taglio con un detergente per la casa, per rimuovere tutti i residui. Oliare la lama con olio per macchine, per proteggerla dall'ossidazione.
- Conservare ed avvolgere bene la lama di taglio, per proteggerla da danni o dall'uso illecito.

## **Altre istruzioni di sicurezza**

- Se il serbatoio contiene ancora benzina, non conservare mai l'apparecchio in un edificio, nel quale i vapori potrebbero entrare in contatto con scintille o con una fiamma libera.
- Prima di trasportare o conservare l'apparecchio, fare raffreddare il motore. Fissare bene l'apparecchio per il trasporto.
- Trasportare l'apparecchio solo con il serbatoio del carburante vuoto.
- Conservare l'apparecchio in luogo asciutto, chiuso oppure sospeso in alto, per evitare l'uso illecito oppure danni. Tenere l'apparecchio fuori della portata dei bambini.
- Non bagnare o spruzzare mai l'apparecchio con acqua oppure con altri liquidi. Mantenere il manubrio asciutto, pulito e privo di polvere. Pulirlo dopo ogni impiego, osservare le istruzioni per la pulizia e la conservazione.
- Smaltire la benzina/l'olio vecchio o residui d'imballaggio inutilizzabili secondo la norme locali.
- Conservare questo libretto d'istruzioni. Leggerlo frequentemente ad ogni necessità ed usarlo per addestrare altri utilizzatori. Se si presta questo apparecchio ad altri, prestare unitamente anche questo libretto d'istruzioni.

## **Orario d'uso autorizzato**

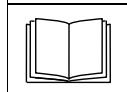
Rispettare le norme nazionali/comunali relative all'orario d'impiego (chiederlo eventualmente alla propria autorità competente).

## Simboli sull'apparecchio

Queste istruzioni per l'uso descrivono simboli di sicurezza ed internazionali e pittogrammi, che possono essere riprodotti su questo apparecchio. Leggere il manuale dell'utilizzatore, per conoscere bene tutte le istruzioni di sicurezza, montaggio, uso e riparazione.



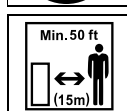
**Attenzione!**  
Prima della messa in funzione leggere le istruzioni per l'uso!



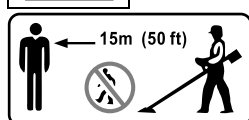
Indossare protezioni per gli occhi, l'udito e la testa.



Durante il funzionamento di questo apparecchio indossare stivali e guanti da lavoro resistenti.



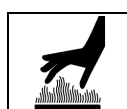
Allontanare i terzi dalla zona di pericolo!



Gli oggetti proiettati e le parti in rotazione possono provocare gravi ferite!



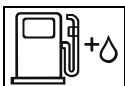
Pericolo di lesioni da parti in rotazione! Tenere sempre mani e piedi lontano da parti in rotazione.



Avviso di pericolo per superfici calde!



Tenere il serbatoio carburante lontano dal fuoco!



**Benzina/olio!**

Per la miscela usare sempre benzina senza piombo nuova e pulita.

Per la miscela usare solo olio consentito, secondo le istruzioni per l'uso.

Non introdurre combustibile E85 (bioetanolo)!



Numero massimo di giri

Non fare girare l'apparecchio ad un numero giri superiore al massimo.



**Interruttore di accensione**

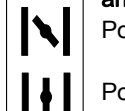
Inserito/Funzionamento/Start



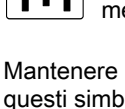
**Interruttore di accensione**

Spento/Stop

**Regolazione della farfalla aria**



Posizione dello starter



Posizione di funzionamento

Mantenere sempre ben leggibili questi simboli sull'apparecchio.

## Simboli in queste istruzioni per l'uso

In questo libretto d'istruzioni sono utilizzati i simboli seguenti:



**Pericolo**

*Fa presente pericoli connessi con l'attività descritta e durante la quale sussiste un pericolo per le persone.*



**Attenzione**

*Fa presente pericoli connessi con l'attività descritta e che possono comportare un danno materiale.*



**Nota**

Indica importanti informazioni e consigli per l'impiego.

## Elementi di comando ed indicazione



**Attenzione.**

**Danni all'apparecchio.**

*Qui si descrivono preliminarmente le funzioni degli elementi di comando e d'indicazione. Non eseguire ancora alcuna funzione!*

Figura 1

- 1 Copertura dello scappamento
- 2 Candela di accensione
- 3 Maniglia di avviamento
- 4 Tappo del serbatoio
- 5 Pompa di aspirazione/iniettore
- 6 Levetta della farfalla aria
- 7 Coperchio del filtro aria
- 8 Manubrio
- 9 Asta di trasmissione superiore
- 10 Giunto dell'asta
- 11 Asta di trasmissione inferiore
- 12 Copertura attrezzo a fili di nylon
- 13 Lama per taglio fili
- 14 Bobina a fili di nylon
- 15 Scatola dell'ingranaggio
- 16 Supporto per il cavo
- 17 Leva dell'acceleratore
- 18 Interruttore di accensione
- 19 Blocco leva acceleratore
- 20 Fissaggio della tracolla
- 21 Lama di taglio con copertura dell'attrezzo di taglio \*
- 22 Asta di sostegno \*
- 23 Chiave a tubo \*
- 24 Distanziale a bussola per il montaggio di accessori Trimmer-Plus \*

\* a seconda del modello

## Istruzioni per il montaggio



**Pericolo**

*Pericolo di lesioni da avviamento incontrollato del motore.*

*Proteggersi da ferite. Prima di qualsiasi lavoro all'apparecchio:*

- Spingere il motore.
- Attendere che tutte le parti mobili si siano completamente fermate; il motore deve essersi raffreddato.
- Staccare il cappuccio della candela di accensione!

## **i** Avvertenza per lo smaltimento

Smaltire secondo le norme locali i residui dell'imballaggio inutilizzati, gli apparecchi dismessi ecc.

## Montaggio e regolazione del manubrio

Figura 2a

- Rimuovere la piastra di fissaggio superiore sul supporto dell'impugnatura.
- Spingere il fermacavi sulla maniglia di comando destra.
- Inserire la maniglia di comando destra nel supporto inferiore.
- Inserire la maniglia di comando sinistra nel supporto inferiore.
- Montare la piastra di arresto superiore e stringere le viti.
- Spingere il fascio di cavi nei supporti.

## Montaggio/smottaggio dell'asta di trasmissione inferiore

Figura 2b

### Montaggio

- Rimuovere il coperchio di protezione (accessorio) dal giunto dell'asta e rimuovere l'asta di trasmissione inferiore.
- Per aprire il giunto dell'asta ruotare verso sinistra la manopola a vite (1) sul giunto dell'asta (2).
- Premere il pulsante a scatto (3) sull'asta di trasmissione inferiore e spingere l'asta finché il pulsante non entra nel foro di arresto (4) nel giunto dell'asta.

### **i** Nota

Eventualmente ruotare un poco l'asta di trasmissione inferiore, per permettere all'albero quadrangolare di ingranare nella sede dell'asta di trasmissione superiore.

- Stringere ruotando verso destra la manopola a vite (1) sul giunto dell'asta. **Controllare il corretto fissaggio in sede dell'asta di trasmissione inferiore.**

### Smontaggio

- Per aprire il giunto dell'asta ruotare verso sinistra la manopola a vite (1) sul giunto dell'asta (2).

- Premere il pulsante a scatto (3) ed estrarre l'asta di trasmissione inferiore in senso longitudinale dal giunto dell'asta.

## Regolare il sistema di trasporto (tracolla)

Figura 3

- Poggiare il sistema di trasporto sulle spalle.
- Chiudere le fibbie del sottopancia (1.). Se necessario spostarle
- Regolare all'ampiezza corretta le fibbie del sottopancia (2.).
- Regolare la bandoliera alla lunghezza corretta.
- Agganciare il gancio del sistema di trasporto nel supporto dell'apparecchio (4.) e regolare l'imbottitura di aggancio ad una lunghezza comoda (5.).

### **i** Nota

La piastrina **A** serve in caso di emergenza per staccare rapidamente l'apparecchio dal sistema di trasporto. A tal fine tirare la piastrina in alto.

## Montaggio della copertura dell'attrezzo di taglio

Figura 4

- Svitare le viti (1) e rimuovere la staffa (2) dalla copertura dell'attrezzo di taglio (3).
- Applicare la copertura dell'attrezzo di taglio (3) sull'asta di trasmissione inferiore (4) e fissare la staffa (2) con le viti (1). Attendere prima di stringere completamente le viti.
- Rimuovere la vite (5) dall'ingranaggio.
- Con la vite (5) fissare il supporto (6) all'ingranaggio.
- Stringere le viti (1).

## Montaggio/smottaggio della testa portafilo

### Montaggio della testa portafilo

Figura 5

- Rimuovere la lama di taglio e le parti di fissaggio della lama di taglio, se già montate. Vedi a proposito «Smontaggio della lama di taglio».

- Spingere l'anello distanziatore (1) sull'albero motore (2). Ciò facendo allineare le 3 aperture sovrapposte nell'anello distanziatore (3), nella scatola dell'ingranaggio (4) e nella copertura dell'ingranaggio (5).

### **i** Nota

In caso di allineamento non corretto il montaggio/smottaggio della testa portafilo non è possibile!

- Inserire l'asta di sostegno (6) attraverso le aperture (3, 4, 5), per bloccare l'ingranaggio.
- Mantenendo ferma l'asta di sostegno (6), ruotare la testa portafilo (7) in senso antiorario (a sinistra) sull'albero motore. Avvitare ben stretta la testa portafilo.

### **i** Nota

Attenzione al saldo fissaggio della testa portafilo (7) sull'anello distanziatore (1), vale a dire fissaggio centrato e appoggio in piano!

- Rimuovere l'asta di sostegno dalla testa ingranaggio.

## Smontaggio della testa portafilo

Figura 6

- Allineare le aperture (3, 4, 5) sovrapposte. Inserire l'asta di sostegno (6) attraverso le aperture e mantenerla ferma.
- Svitare in senso orario (a destra) la testa portafilo (7) dall'albero motore.

## Montaggio/smottaggio della lama di taglio (a seconda del modello)

### Montaggio della lama di taglio

Figura 7

- Rimuovere prima la testa portafilo, se montata. Vedi a tal fine: «Montaggio/smottaggio della testa portafilo».

### **i** Nota

Al primo montaggio rimuovere, se montati, i pezzi di fissaggio della lama (portalama (8), supporto a campana (9), dado (10)). Vedi a proposito «Smontaggio della lama di taglio».

- Spingere l'anello distanziatore (1) sull'albero motore (2). Ciò facendo allineare le 3 aperture sovrapposte nell'anello distanziatore (3), nella scatola dell'ingranaggio (4) e nella copertura dell'ingranaggio (5) (fig. 5).

### **Nota**

In caso di allineamento non corretto il montaggio/smontaggio della lama di taglio non è possibile!

- Inserire l'asta di sostegno (6) attraverso le aperture (3, 4, 5), per bloccare l'ingranaggio.
- Mantenendo ferma l'asta di sostegno (6), montare la lama di taglio (7) con portalama (8), supporto a campana (9) e dado (10) come segue:
  - Spingere la lama di taglio (7) sull'albero motore (2) e centrarla sull'anello distanziatore (1).

### **Nota**

Attenzione alla corretta posizione in sede della lama di taglio (7) sull'anello distanziatore (1), vale a dire fissaggio centrato e appoggio in piano!

- Montare portalama (8), supporto a campana (9) e dado (10). Attenzione alla corretta posizione in sede del portalama nella dentatura!
- Avvitare ben stretto il dado in senso antiorario (a sinistra) – coppia 37 Nm.

### **Nota**

- Prima di stringere controllare ancora una volta la corretta posizione in sede della lama di taglio.
- Se non si dispone di una chiave dinamometrica, stringere il dado a mano. Con una chiave poligonale ad anello stringere infine il dado un altro mezzo giro in senso antiorario (a sinistra).
- Rimuovere l'asta di sostegno dalla testa ingranaggio.
- Rimuovere la copertura di protezione (se disponibile) dalla lama di taglio.

## **Smontaggio della lama di taglio**

Figura 8

- Applicare la copertura di protezione (se disponibile) sulla lama di taglio.
- Allineare le aperture (3, 4, 5) sovrapposte. Inserire l'asta di sostegno (6) attraverso le aperture e mantenerla ferma.
- Svitare il dado in senso orario (a destra).
- Rimuovere lama di taglio (7), portalama (8) e supporto a campana (9) (fig. 7).

## **Olio e benzina**

### **Olio**

Usare solo olio di qualità, API TC (TSC-3) classificazione, in vendita per motori a due tempi raffreddati ad aria. Miscelare l'olio per motori a due tempi secondo le istruzioni sulla confezione, 1:40 (2,5 %).

### **Benzina**

#### **Pericolo**

*A determinate condizioni la benzina è estremamente infiammabile ed esplosiva.*

- *Rifornire solo in ambiente ben ventilato ed a motore spento. Non fumare e spegnere tutte le fonti d'accensione nelle vicinanze del serbatoio oppure nel luogo di deposito per carburanti.*
- *Non riempire eccessivamente il serbatoio del carburante (nel bocchettone di riempimento non deve esservi carburante). Dopo il rifornimento prestare attenzione, che il tappo del serbatoio sia chiuso e bloccato.*
- *Durante il rifornimento prestare attenzione a non versare carburante. Il carburante versato o i vapori di benzina possono incendiarsi. Se è stato sparso carburante, prima di rimettere il motore in moto, prestare attenzione che la zona si sia asciugata.*
- *Evitare il contatto ripetuto o prolungato con la pelle oppure la respirazione dei vapori.*

#### **Attenzione**

*Non introdurre combustibile E85 (bioetanolo). L'impiego di carburante con la specifica E85 (contenuto di etanolo >15%) può causare danni al motore.*

*L'impiego di un carburante non autorizzato porta all'estinzione della garanzia.*

## **Istruzioni per miscelare olio e benzina**

Se l'apparecchio non funziona regolarmente, i motivi principali sono il carburante vecchio e/o non correttamente miscelato.

Usare sempre benzina senza piombo pulita, nuova (non più vecchia di 60 giorni, numero di ottani min.: 91 ROZ).

Seguire esattamente le istruzioni per la giusta miscela benzina/olio. Produrre una miscela regolare di olio per motori a due tempi e benzina senza piombo, 1:40 (2,5 %). Non miscelare direttamente nel serbatoio.

## **Introdurre il carburante**

Figura 1

- Rimuovere il tappo del serbatoio (4).
- Riempire il serbatoio del carburante con benzina/miscela di olio. Non riempire mai eccessivamente!
- Richiudere bene il serbatoio del carburante.
- Prima di avviare il motore, allontanare l'apparecchio ca. 10 m dal luogo di rifornimento/contenitore del carburante.

## **Funzionamento**

#### **Pericolo**

*Agganciare la tracolla all'apparecchio solo dopo l'avviamento del motore.*

- Miscelare benzina (carburante per motori a scoppio) con olio. Riempire il serbatoio con la miscela. Vedi «Olio e benzina».

## Avviare il motore

### Avviamento a motore freddo

Figura 9

- Premere il blocco della leva dell'acceleratore (2) e poi premere a fondo e mantenere premuta la leva dell'acceleratore (3).

#### **i** Nota

La leva dell'acceleratore può essere azionata solo se è stato premuto il blocco della leva dell'acceleratore.

- Posizionare l'interruttore di accensione (1) su **I/START**.
- Premere in basso l'interruttore (4).
- Rilasciare il blocco della leva dell'acceleratore e la leva dell'acceleratore.

#### **i** Nota

Entrambe le leve restano bloccate in posizione premuta (posizione di avviamento a freddo).

- Premere 6 volte lentamente e completamente la pompa di aspirazione/iniettore (1) (fig. 10). Nella pompa si deve vedere il carburante. Altrimenti premere finché non si vede il carburante.
- Posizionare la leva dello starter (2) su **I** (fig. 10).
- Premere l'apparecchio sul pavimento.
- Tirare lentamente la fune di avviamento finché non si avverte resistenza. Tirare poi fino in fondo rapidamente e con forza finché il motore non si avvia (fig. 11). Dopo l'avviamento del motore non lasciare riavvolgere liberamente la fune di avviamento, ma accompagnarla lentamente con la mano.
- Lasciare girare il motore per ca. 1-2 minuti.
- Posizionare la leva dello starter (2) su **I** (fig. 10).
- Premere la leva dell'acceleratore (3) e poi rilasciarla per disattivare il blocco di avviamento a freddo (fig. 9). L'interruttore (4) scatta automaticamente indietro nella posizione iniziale. Il motore gira alla minima velocità.

#### **i** Nota

L'apparecchio ha raggiunto la temperatura corretta quando il motore accelera prontamente.

### Avviamento a motore caldo

- Posizionare l'interruttore di accensione (1) su **I/START** (fig. 9).
- Posizionare la leva dello starter (2) su **I** (fig. 10).
- Premere l'apparecchio sul pavimento.
- Tirare lentamente la fune di avviamento finché non si avverte resistenza. Tirare poi fino in fondo rapidamente e con forza finché il motore non si avvia (fig. 11). Dopo l'avviamento del motore non lasciare riavvolgere liberamente la fune di avviamento, ma accompagnarla lentamente con la mano.

#### **i** Nota

Se il motore non dovesse avviarsi, posizionare la leva dello starter (2) su **I**. Dopo l'avviamento del motore posizionare la leva dello starter (2) su **I** (fig. 10).

### Spengere il motore

Figura 9

- Rilasciare la leva dell'acceleratore (3). Raffreddare il motore facendolo girare a folle.
- Posizionare l'interruttore di accensione (1) su **O/STOP**.

#### **i** Nota

Se all'azionamento dell'interruttore di accensione il motore non si spegne, per forzare l'arresto del motore posizionare la leva dello starter (2) su **I** (fig. 10). Prima di riprendere l'uso dell'apparecchio fare controllare l'interruttore di accensione in una officina specializzata!

### Come tenere il decespugliatore tagliaerba

Prima di usare l'apparecchio, assumere la posizione d'impiego (fig. 12). Controllare quanto segue:

- L'utilizzatore indossa occhiali protettivi e l'abbigliamento adatto.

- La tracolla è regolata all'altezza giusta.
- Il manubrio è regolato in modo da poterlo afferrare con le mani, senza dovere distendere completamente le braccia.
- L'apparecchio si trova sotto l'altezza della vita.
- Mantenere l'attrezzo di taglio parallelo al suolo, per raggiungere facilmente le piante da tagliare senza doversi piegare in avanti.

### Regolazione della lunghezza del filo di taglio

(a seconda del modello)

Con l'attrezzo di taglio dotato di pulsante a percussione è possibile allungare il filo di taglio, senza fermare il motore. Per allungare il filo, battere leggermente l'attrezzo di taglio a terra (fig. 13) facendo girare il tagliaerba ad alta velocità.

#### **i** Nota

Il filo di taglio deve essere sempre alla lunghezza massima. Quanto più corto diventa il filo, tanto più difficile diventa allungarlo. Ogni volta che si batte sul pulsante si liberano ca. 25 mm di filo di taglio. Se il filo rilasciato ha una lunghezza eccessiva, una lama nella copertura dell'attrezzo di taglio accorcia il filo alla giusta lunghezza. Il modo migliore è battere il pulsante a percussione sul suolo oppure su terreno duro. Se si cerca di allungare il filo di taglio nell'erba alta, questa può bloccare e spegnere il motore. Mantenere il filo di taglio sempre alla lunghezza massima. Quanto più corto diventa il filo, tanto più difficile diventa allungarlo.

#### **i** Nota

Non strisciare con il pulsante a percussione sul suolo.

Il filo di taglio può rompersi a causa di:

- impigliarsi in corpi estranei,
- normale fatica del materiale,
- tentativi di tagliare erbacce a stelo grosso,
- urto contro pareti, recinti di giardini ecc.

## Consigli per ottimi risultati di taglio

- Condurre l'attrezzo di taglio sempre parallelo al suolo.
- Tagliare solo con la punta del filo, specialmente lungo i muri. Il taglio oltre la punta riduce la potenza di taglio e può sovraccaricare il motore.
- Tagliare l'erba un poco per volta a gradi di 20 cm dall'alto in basso, per evitare di consumare rapidamente il filo e di sforzare il motore.
- Se possibile, tagliare da sinistra a destra. Il taglio verso destra migliora la capacità di taglio dell'apparecchio. In tal caso l'erba tagliata viene lanciata lontano dall'utilizzatore.
- Muovere il tagliaerba lentamente all'altezza desiderata verso e fuori dalla zona da falciare. Procedere verso avanti e poi indietro oppure da un lato all'altro. Il taglio di tratti più corti dà risultati migliori.
- Falciare solo se l'erba e le erbacce sono asciutte.

La durata del filo di taglio dipende dai seguenti fattori:

- Osservanza della tecnica di taglio descritta in precedenza,
- dall'adozione dei suddetti consigli di taglio,
- dalle piante da tagliare.

Per esempio il filo si consuma di più nel taglio lungo un muro di edificio che nel taglio intorno ad un albero.

## Taglio decorativo

Si ottiene un taglio decorativo tagliando tutte le piante intorno ad alberi, pali, recinti ecc.

Ruotare l'apparecchio tenendo l'attrezzo di taglio inclinato ad un angolo di 30° rispetto al suolo (fig. 14).

## Falciatura con lama di taglio (a seconda del modello)

Prima di usare l'apparecchio, assumere la posizione d'impiego (fig. 12). Vedasi «Come tenere il decespugliatore tagliaerba.»

Consigli per falciare con la lama di taglio:

- Tagliare ritmicamente.
- Assumere un'apposizione stabile e comoda sul suolo.
- Accelerare al massimo prima di entrare nella zona da falciare. Alla massima velocità la lama ha la massima forza di taglio e perciò non rallenta facilmente, non s'inzeppa o provoca urti della lama, che possono provocare serie ferite all'utilizzatore oppure ad altre persone.
- Falciare ruotando la parte superiore del corpo da destra verso sinistra.
- Quando si sospende il taglio rilasciare sempre la leva dell'acceleratore e lasciare ritornare il motore alla minima velocità.
- Ruotare l'apparecchio nella stessa direzione, nella quale la lama taglia. Questo favorisce la falciatura.
- Dopo la torsione del corpo inversa, fare uno o più passi fino alla zona di taglio seguente e riassumere una posizione stabile.

Seguire le istruzioni seguenti, per ridurre la possibilità che le piante possano avvolgersi intorno alla lama:

- Tagliare a tutto gas.
- Oscillare da destra verso sinistra nella vegetazione da falciare (fig. 15).
- Durante l'oscillazione in senso contrario evitare le piante appena tagliate.

## Uso di attrezzi montabili autorizzati del programma di accessori Trimmer-Plus

### **Attenzione**

*Osservare tutte le avvertenze dei libretti di istruzioni degli attrezzi montabili Trimmer-Plus.*

### **Nota**

- Prima del montaggio di attrezzi Trimmer-Plus inserire il distanziale a bussola (24, fig. 1) nel giunto dell'asta (fig. 30).

- Il montaggio/smontaggio degli attrezzi montabili Trimmer-Plus va eseguito nello stesso modo descritto nel capitolo «Montaggio/smontaggio dell'asta di trasmissione inferiore».

## Pulizia e manutenzione

### **Attenzione**

*Prima di qualsiasi lavoro all'apparecchio:*

- *Spendere il motore.*
- *Attendere che tutte le parti mobili si siano completamente fermate; il motore deve essersi raffreddato.*
- *Staccare dal motore il cappuccio della candela d'accensione, in modo da impedire un avviamento involontario del motore.*

*Fare eseguire tutte le riparazioni esclusivamente da un'officina specializzata.*

*Alla fine della stagione, fare controllare e sottoporre a manutenzione l'apparecchio da un'officina specializzata.*

*Per non danneggiare parti elettriche, non spruzzare l'apparecchio con acqua.*

*Pulire l'apparecchio dopo ogni uso. Un apparecchio non pulito è soggetto a danni al funzionamento ed ai materiali.*

## Montaggio del filo di taglio (a seconda del modello)

Usare sempre un filo di taglio di ricambio con diametro di 3,0 mm. In caso d'impiego di un filo di taglio di lunghezza diversa da quella indicata, il motore può surriscaldarsi spegnersi.

Vi sono due possibilità per sostituire il filo di taglio:

- Avvolgimento di un filo nuovo sulla bobina
- Montaggio di una bobina con un filo già avvolto

## Avvolgimento di un filo nuovo sulla bobina

Figura 16

- Premere le due linguette di arresto (1) della scatola della bobina (2) e staccare la bobina con il coperchio della bobina (3).

Figura 17

- Pulire scatola della bobina (1), molla (2) e bobina (3) con il coperchio della bobina (4). Per la pulizia usare un panno pulito.
- Esaminare l'usura della dentatura (5) della scatola della bobina (1), della bobina (3) e del coperchio della bobina (4). Se vi sono parti danneggiate, sostituirle.
- Prendere circa 3 metri di filo di taglio nuovo e piegarlo in due a mezza lunghezza.

### **i** Nota

Usare sempre la lunghezza del filo indicata! Se il filo è troppo lungo, può non essere estratto regolarmente.

Figura 18

- Inserire l'estremità piegata del filo di taglio nella linguetta di arresto della bobina.
- Avvolgere i fili in strati di spire ben stretti e uniformi rispettivamente sulla mezza bobina inferiore e superiore. Rispettare il senso di avvolgimento indicato sulla bobina!

Figura 19

- Spingere le estremità del filo nelle due opposte fessure di fermo.

Figura 20

- Inserire la bobina nel coperchio della bobina e passare le estremità del filo attraverso la rispettiva opposta fessura nel coperchio della bobina.

Figura 21

- Spingere l'unità di bobina interna e coperchio della bobina così montata (3) nella scatola della bobina (2) finché le linguette di arresto (1) non scattano in posizione.

## Montaggio di una bobina con un filo già avvolto

Figura 16

- Premere le due linguette di arresto (1) della scatola della bobina (2) e staccare la bobina con il coperchio della bobina (3).
- Estrarre la bobina dal coperchio della bobina.

Figura 17

- Pulire scatola della bobina (1), molla (2) e coperchio della bobina (4). Per la pulizia usare un panno pulito.
- Esaminare l'usura della dentatura (5) della scatola della bobina (1) e del coperchio della bobina (4). Se vi sono parti danneggiate, sostituirle.

Figura 20

- Inserire una nuova bobina nel coperchio della bobina e passare le estremità del filo attraverso la rispettiva opposta fessura nel coperchio della bobina.

Figura 21

- Spingere l'unità di bobina interna e coperchio della bobina così montata (3) nella scatola della bobina (2) finché le linguette di arresto (1) non scattano in posizione.

## Pulire il filtro aria

Pulire e lubrificare il filtro dell'aria dopo ogni dieci ore di servizio. Questa è una parte importante della manutenzione. La garanzia **scade** se non si provvede alla manutenzione del filtro aria.

Figura 22

- Aprire il coperchio del filtro aria: premere la linguetta di arresto (1) e rimuovere il coperchio (2).
- Rimuovere il filtro aria (3).

Figura 23

- Lavare il filtro con detersivo ed acqua. Sciacquare accuratamente il filtro e farlo asciugare completamente.

Figura 24

- Usare sufficiente olio (SAE 30) pulito per lubrificare leggermente il filtro.

Figura 25

- Comprimerne il filtro, per distribuire l'olio ed espellere l'olio in eccesso.
- Montare il filtro.
- Rimontare il coperchio del filtro aria prestando attenzione al corretto arresto.

### **i** Nota

L'uso dell'apparecchio senza filtro aria è causa di estinzione della garanzia.

## Regolare il carburatore

Figura 26

Il numero di giri al minimo può essere regolato con la vite (1). Fare eseguire questa operazione solo da un'officina specializzata.

## Sostituzione del filtro della benzina (a seconda del modello)

A seconda della necessità – fare eseguire questa operazione solo in una officina specializzata

## Controllare/sostituire la candela di accensione

Usare solo candele di accensione originali o autorizzate dal costruttore. La corretta distanza tra gli elettrodi è **0,6–0,7 mm**.

Estrarre la candela ogni 25 ore di funzionamento e controllarne lo stato.

- Spegnerne il motore e farlo raffreddare.
- Staccare il cappuccio della candela d'accensione.
- Rimuovere lo sporco intorno alla candela d'accensione.
- Svitare la candela di accensione con una chiave per candele ruotando verso sinistra.
- Controllare/regolare la distanza tra gli elettrodi di **0,6–0,7 mm** (fig. 27).

### **i** Nota

Sostituire una candela danneggiata, ossidata o sporca.

- Avvitare la candela di accensione e stringerla con una coppia di 12,3–13,5 Nm. Non stringere troppo.

## Pulire lo scappamento

Figura 28

Pulire la zona sotto la copertura dello scappamento (1) ogni 25 ore di servizio. A tal fine la copertura dello scappamento deve essere rimossa.

Fare eseguire questa operazione solo da un'officina specializzata.

## Controllare/aggiungere grasso per ingranaggi nella scatola dell'ingranaggio

Figura 29

Controllare il livello del grasso per ingranaggi nella scatola dell'ingranaggio ogni 25 ore di servizio. A tal fine rimuovere la vite (1). Introdurre eventualmente un grasso al litio di alta qualità.

Fare eseguire questa operazione solo da un'officina specializzata.

## Pulizia dell'apparecchio

### **Attenzione**

*Mantenere sempre puliti e privi di impurità l'apparecchio e le fessure di ventilazione.*

Per pulire l'esterno dell'apparecchio usare una spazzola piccola. Non usare attrezzi per pulizia acuminati. I prodotti per pulizia domestici, che contengono oli aromatici, come mugolio o limone, nonché solventi come cherosene, possono danneggiare la carcassa di plastica e l'impugnatura.

Pulire la carcassa solo strofinandola con un panno umido.

## Magazzinaggio

- Non depositare mai l'apparecchio con carburante nel serbatoio oppure dove i vapori di benzina possono raggiungere una scintilla o una fiamma libera.
- Prima di conservare l'apparecchio, fare raffreddare il motore.
- Conservare l'apparecchio in un luogo asciutto, chiuso per evitare l'uso illecito oppure danni. Tenere l'apparecchio fuori della portata dei bambini.

## Magazzinaggio a lungo termine

Se l'apparecchio deve essere immagazzinato per un lungo periodo, procedere come segue:

- Vuotare tutto il carburante dal serbatoio e versarlo in un recipiente contenente la stessa miscela per motori a due tempi. Non usare mai un carburante che è stato conservato per oltre 30 giorni.
- Avviare il motore e farlo girare finché non si spegne. Questo permette di eliminare tutto il carburante dal carburatore.
- Fare raffreddare il motore. Estrarre la candela di accensione e versare nel cilindro 30 ml di un olio per motori oppure olio per miscela di alta qualità per motori a due tempi. Tirare lentamente la fune di avviamento per distribuire l'olio. Rimontare la candela di accensione.

### **Nota**

Prima di rimettere l'apparecchio in funzione dopo il magazzinaggio, estrarre la candela e fare uscire tutto l'olio dal cilindro.

- Pulire con cura l'apparecchio e controllare se vi sono parti allentate o danneggiate. Riparare o sostituire le parti danneggiate e stringere le viti, i dadi e bulloni allentati. Ora l'apparecchio può essere messo in magazzino.
- Conservare l'apparecchio in un luogo asciutto, chiuso per evitare l'uso illecito oppure danni. Tenere l'apparecchio fuori della portata dei bambini.

## Trasporto

- Prima del trasporto attendere che l'apparecchio si raffreddi.
- Trasportare l'apparecchio solo con il serbatoio del carburante vuoto! Il tappo del serbatoio deve essere ben chiuso.
- Per il trasporto fissare l'apparecchio per impedire ogni suo movimento.

## Garanzia

In ogni paese sono valide le condizioni di garanzia pubblicate dalla nostra società, o dall'importatore. Eliminiamo gratuitamente, nei limiti della garanzia, guasti al vostro apparecchio, se causati da un vizio di materiale o di fabbricazione. Nel caso previsto dalla garanzia preghiamo di rivolgersi al proprio rivenditore oppure alla più vicina filiale.



## Eliminazione dei guasti

| Errore  | Causa  | Rimedio  |
|---|--|--|
| Il motore non va in moto.                       | L'interruttore di accensione è su <b>0/STOP</b> .          | Disporre l'interruttore su <b>I/START</b> .  |
|   | Serbatoio del carburante vuoto.                            | Riempire il serbatoio del carburante.  |
|   | Iniettore non premuto abbastanza.                          | Premere lentamente e completamente 10 volte la pompa d'aspirazione.  |
|   | Motore ingolfato.  | Accendere con la levetta della farfalla aria in posizione di funzionamento.                                      |
|   | Carburante vecchio o miscelato male.                       | Vuotare il serbatoio/riempirlo con miscela nuova.  |
|   | Candela di accensione sporca.                              | Sostituire o pulire la candela di accensione.  |
| A folle il motore non gira regolarmente.        | Filtro aria otturato.                                      | Pulire o sostituire il filtro aria.  |
|   | Carburante vecchio o miscelato male.                       | Vuotare il serbatoio/riempirlo con miscela nuova.  |
|   | Carburatore regolato male.                                 | Fare regolare il carburatore da un'officina specializzata.   |
|   | Filtro della benzina sporco.                               | Fare sostituire il filtro della benzina da un'officina specializzata.  |
| Il motore non accelera.                         | Carburante vecchio o miscelato male.                       | Vuotare il serbatoio/riempirlo con miscela nuova.  |
|   | Carburatore regolato male.                                 | Fare regolare il carburatore da un'officina specializzata.   |
| Forti vibrazioni.                               | Utensili di taglio o elementi di trasmissione danneggiati. | Spegnere immediatamente l'apparecchio.<br>Fare sostituire le parti difettose da un'officina specializzata.       |
| L'attrezzo di taglio non libera filo di taglio. | Erba avvolta intorno all'attrezzo di taglio.               | Spegnere il motore e pulire l'attrezzo di taglio.  |
|   | Filo esaurito nell'attrezzo di taglio.                     | Avvolgere filo nuovo.  |
|   | Bobina bloccata.   | Sostituire la bobina.  |
|   | Attrezzo di taglio sporco.                                 | Pulire la bobina la scatola portabobina.   |
|   | Filo di taglio fuso.                                       | Smontare, rimuovere la parte fusa e riavvolgere di nuovo il filo.  |
|   | Filo avvolto male durante la ricarica.                     | Smontare e avvolgere correttamente il filo.  |
|   | Filo non allungato a sufficienza.                          | Battere il pulsante a percussione ed estrarre filo finché 10 cm di filo non sporgono oltre l'attrezzo di taglio. |

In caso di ulteriori problemi, rivolgersi al proprio concessionario.