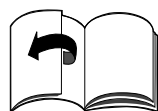
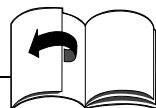
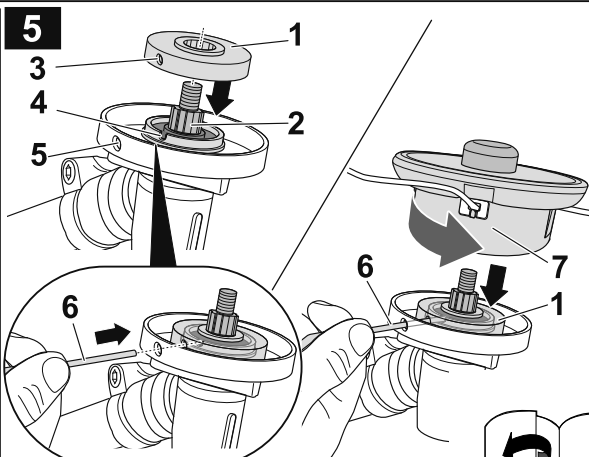
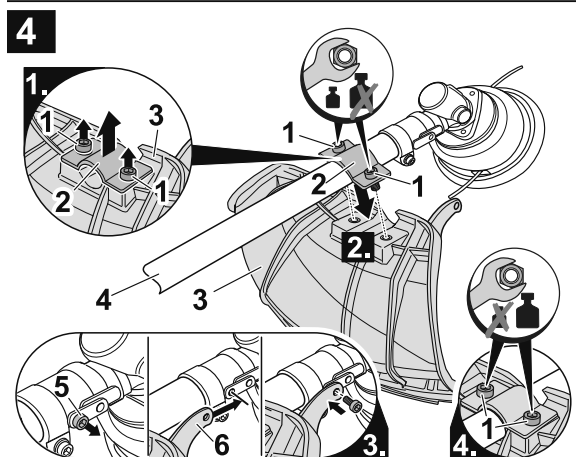
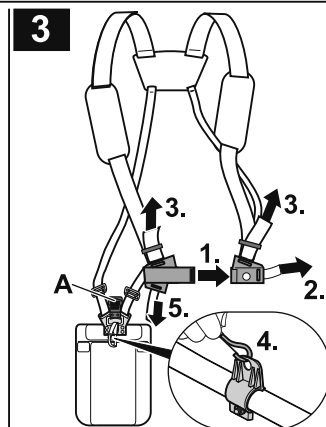
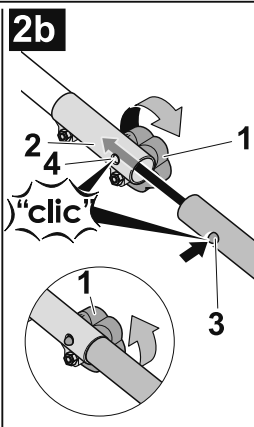
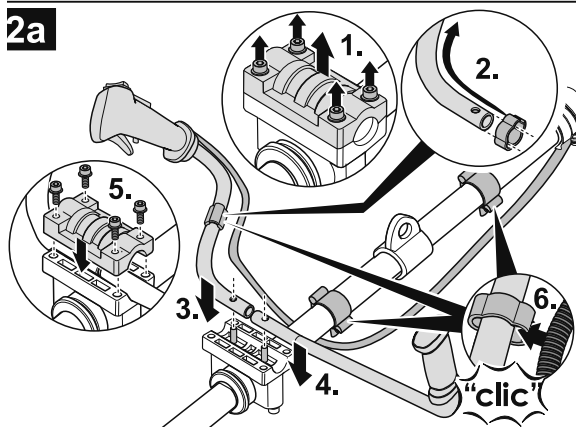
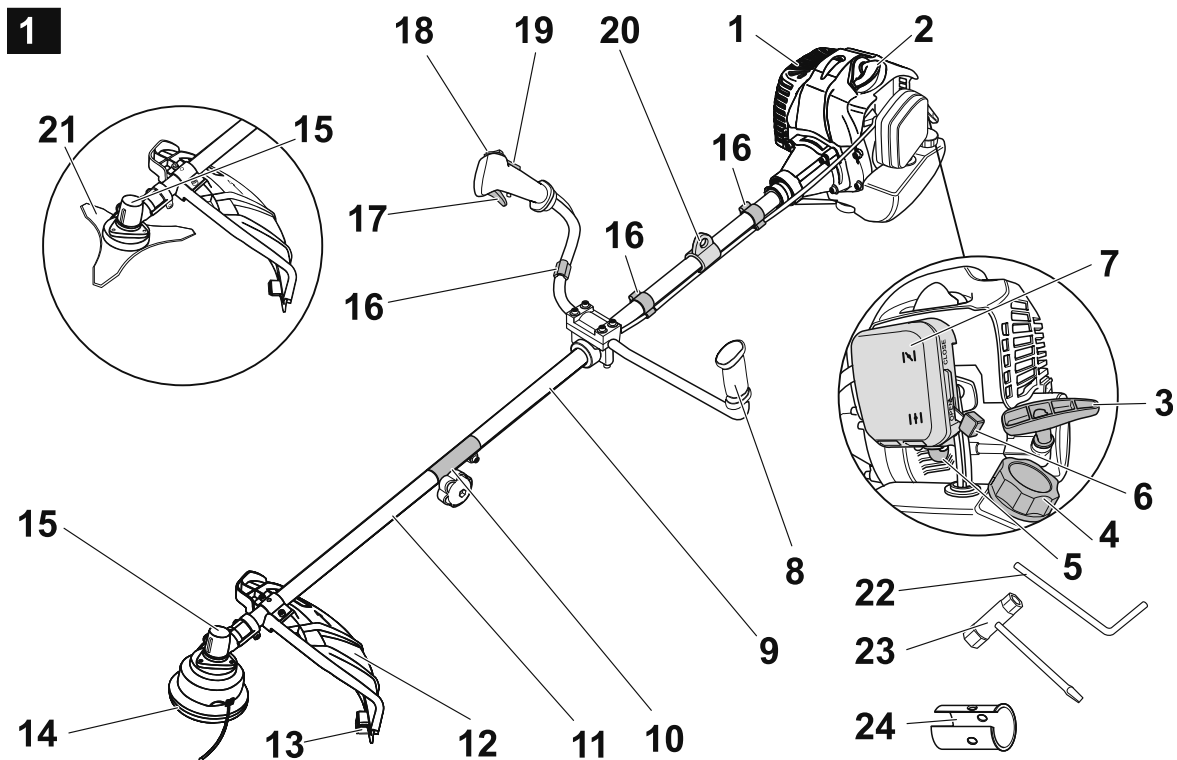
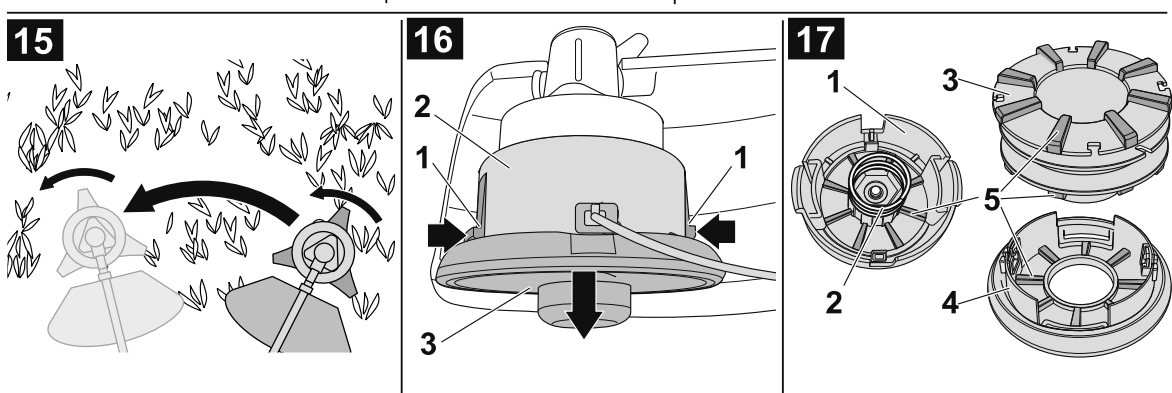
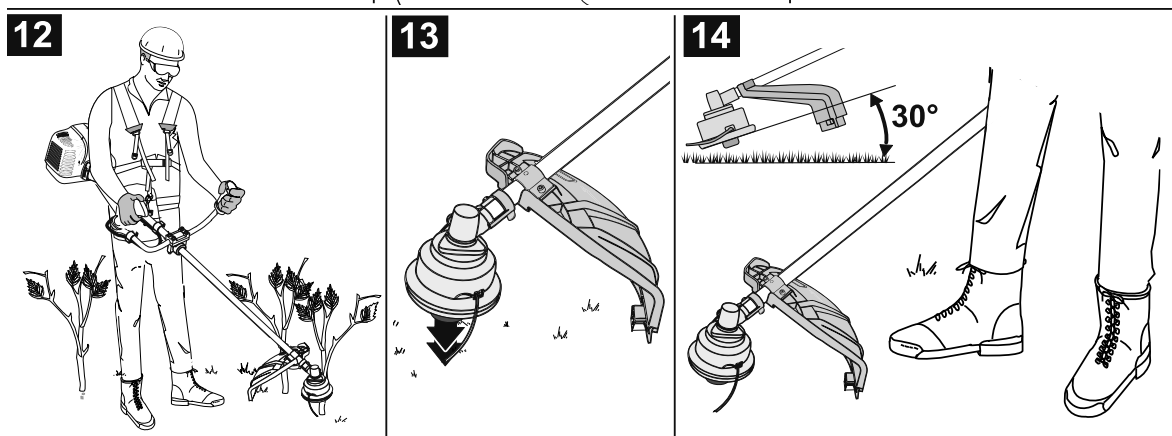
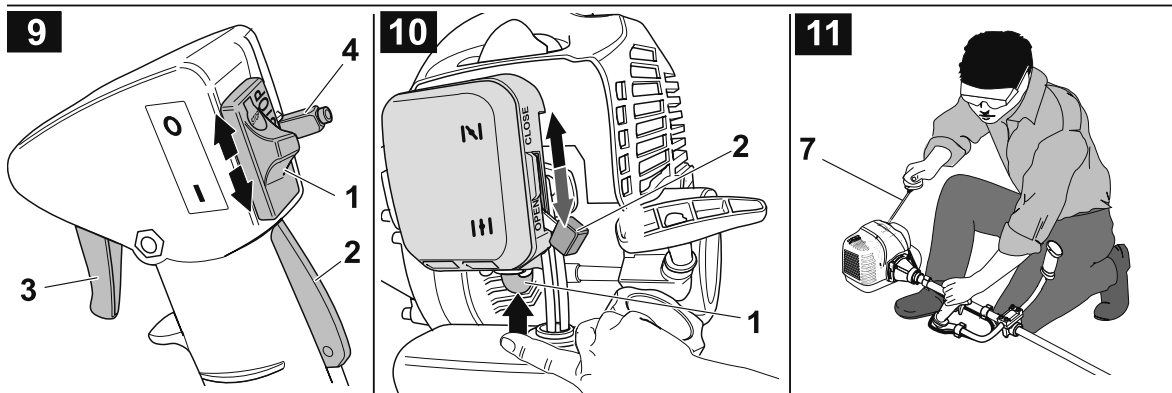
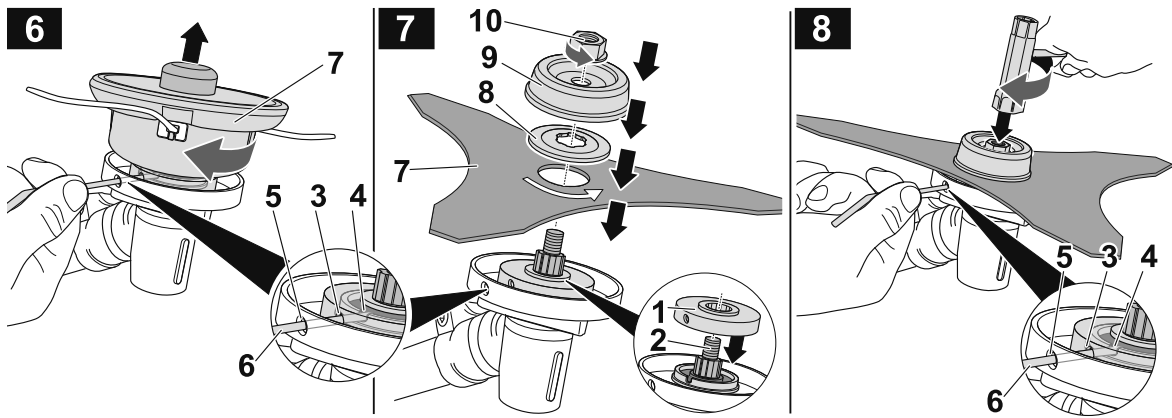
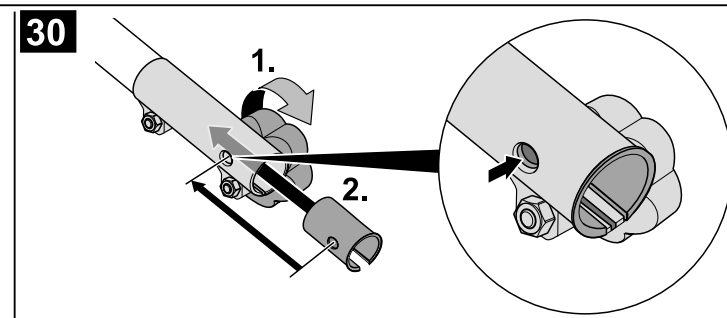
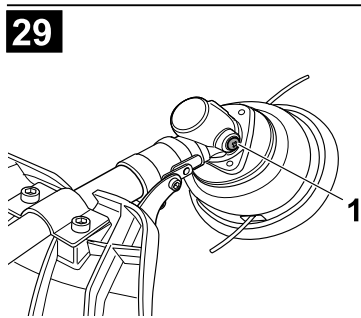
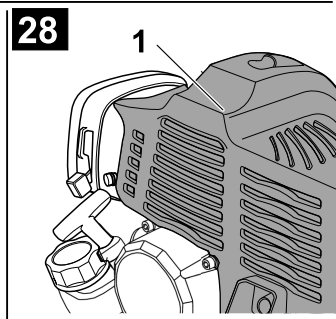
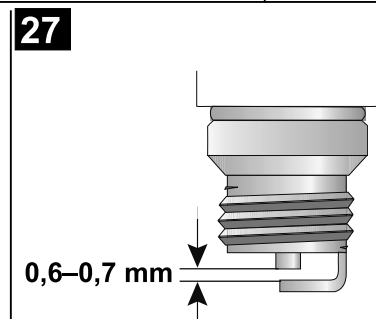
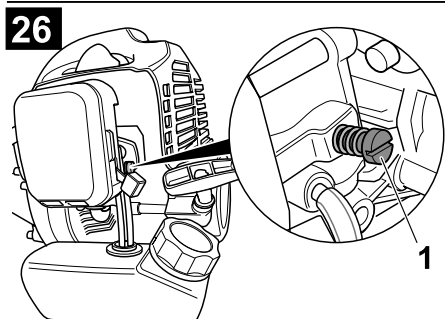
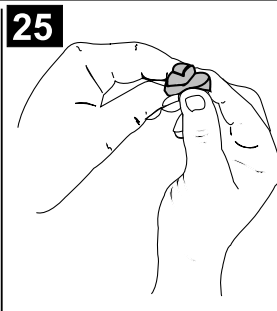
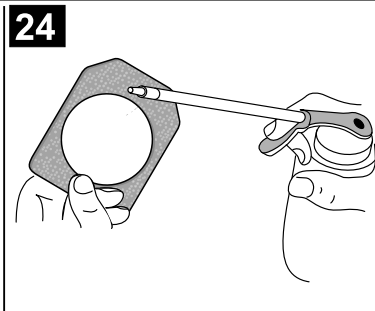
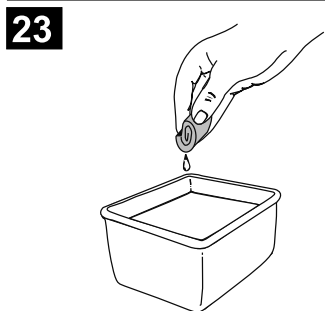
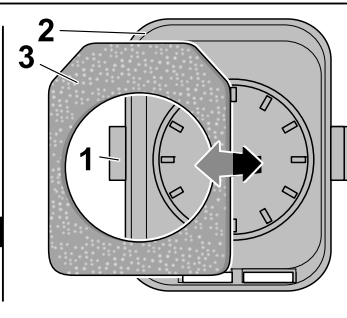
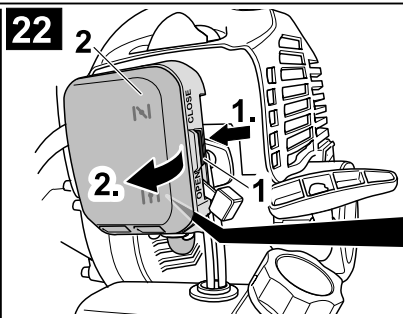
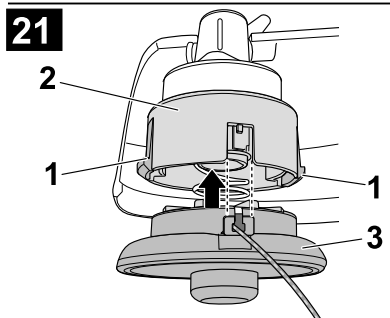
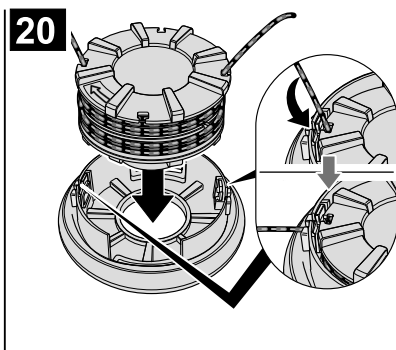
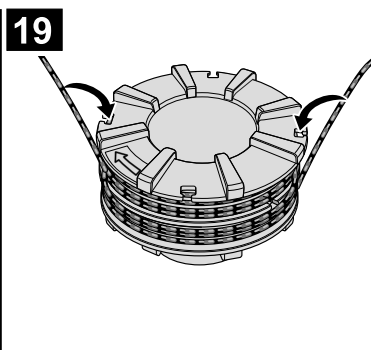
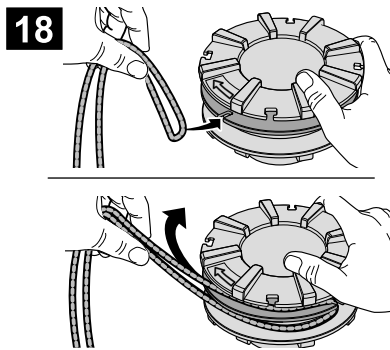


H15
FORM NO. 769-10095A











| | |
|---|------------|
| Ελληνικά | 4 |
| (Αυθεντικές οδηγίες χειρισμού) | |
| Magyar | 16 |
| (Eredeti üzemeltetési útmutató) | |
| Polski | 27 |
| (Oryginalna instrukcja obsługi) | |
| Český | 39 |
| (Originální návod k obsluze) | |
| Slovenský | 49 |
| (Originálny návod na obsluhu) | |
| Românește | 60 |
| (Instrucțiuni de funcționare originale) | |
| Slovensko | 71 |
| (Izvirno navodilo za obratovanje) | |
| Hrvatski | 81 |
| (Originalna uputa za rad) | |
| Srpski | 91 |
| (Originalno uputstvo za rad) | |
| Русский | 101 |
| (Оригинальная инструкция по эксплуатации) | |
| Български | 113 |
| (Оригинално упътване за експлоатация) | |
| Eesti | 125 |
| (Originaalkasutusjuhend) | |
| Lietuviškai | 135 |
| (Originali naudojimo instrukcija) | |
| Latviešu valodā | 145 |
| (Lietošanas pamācības oriģināls) | |
| Türkçe | 156 |
| (Oriijinal işletme kılavuzu) | |

Turinys

| | |
|-----------------------------|-----|
| Jūsų saugumui | 135 |
| Valdymo elementai | |
| ir indikatoriai | 138 |
| Montavimo instrukcija | 138 |
| Alyva ir benzinas | 140 |
| Darbas įtaisui | 140 |
| Techninis aptarnavimas | |
| ir valymas | 142 |
| Transportavimas | 143 |
| Garantija | 143 |
| Gedimų šalinimas | 144 |

Duomenys techninių duomenų lentelėje

Įrašykite visus duomenis, esančius įrenginio techninių duomenų lentelėje, į šį langelį. Techninių duomenų lentelė yra šalia variklio. Šie duomenys yra labai svarbūs vėlesniam prietaiso identifikavimui, kai bus užsakomos atsarginės dalys ir atliekami priežiūros darbai.

| |
|--|
| |
| |
| |
| |

Šiuos ir kitus duomenis apie įrenginį rasite atskiroje ES atitikties deklaracijoje, kuri yra neatskiriama šios naudojimo instrukcijos dalis.

Iliustracijos



Išlankstykite puslapius su iliustracijomis instrukcijos pradžioje.

Grafiniai vaizdai įsigyto įrenginio gali šiek tiek neatitikti.

Jūsų saugumui

Teisingai naudokite įrenginį

Šis įrenginys yra skirtas tik tai:

- naudoti prie namo esančiame sode bei laisvalaikio praleidimo teritorijoje,
- apipjauti vejų kraštus bei nedidelius sunkiai prieinamus žolės plotus (pvz., po krūmais),
- bei apkarpyti laukinius augalus, krūmus ir brūzgynus,

– laikantis naudojimo instrukcijoje pateiktų darbo su agregatu ir saugos nurodymų.

Naudojant kaip nors kitaip laikoma, kad naudojama ne pagal paskirtį. Naudojant ne pagal paskirtį netaikoma garantija, ir gamintojas nepriima jokios atsakomybės. Naudotojas atsako už visą žalą, padarytą tretiesiems asmenims bei jų turtui.

Įrankiu naudokitės tik tuomet, kai jo techninė būklė neprikaištinga, tokia pati, kaip ir įsigijimo momentu. Savavališkai pakeitus konstrukciją, gamintojas neatsako už galimus nuostolius.

Prieš naudojimą perskaitykite visus nurodymus

- Atidžiai perskaitykite šiuos nurodymus. Susipažinkite su šio įrenginio naudojimo ir valdymo operacijomis.
- Nenaudokite šio įrenginio, jeigu esate pavargęs, sergate arba vartojote alkoholį, narkotikus ar vaistus.
- Jaunesniems kaip 16 metų asmenims prietaisą valdyti arba su juo daryti kitokius darbus, pvz., atlikti einamąją techninę priežiūrą, valyti, reguliuoti, draudžiama. Vietos reikalavimuose gali būti nustatytas minimalus naudotojų amžius.
- Asmenims (įskaitant vaikus) su ribotais fiziniais, jutiniais arba protiniais sugebėjimais ar neturintiems patyrimo ir/arba užtektinai žinių šiuo prietaisu naudotis nepatartina, nebent šalia būtų asmuo, atsakingas už jų saugumą arba jis suteiktų informaciją apie šio prietaiso naudojimą.
- Nepalikite vaikų be priežiūros ir įsitikinkite, ar jie nežaidžia su prietaisu.
- Prieš naudojimą apžiūrėkite įrenginį, pakeiskite pažeistas dalis. Patikrinkite, ar nesisunkia kuras. Įsitikinkite, kad yra pritaisyti ir pritvirtinti visi jungiamieji elementai. Pakeiskite pjovimo antgalio dalis, kurie yra suskilę,

sutrūkinėję ar kitaip pažeisti. Įsitikinkite, kad pjovimo antgalis yra tinkamai įstatytas ir pritvirtintas. Įsitikinkite, kad yra tinkamai pritaisytas ir nustatytas rekomenduojamoje padėtyje pjovimo priedėlio apsauginis gaubtas. Nesilaikant šių reikalavimų gali būti sužaloti naudotojas, aplinkiniai žmonės arba sugesti įrenginys. Nurodymų nepaisymas gali sukelti naudotojo ir žiūrovų sužalojimus ir pažeisti įrenginį.

- Naudokite tik originalius 3,0 mm skersmens atsarginius siūlus. Niekuoomet nenaudokite virvių, vielų, grandinių, lynų ar pan. su metalo priedais. Jie gali nulūžti ir sukelti pavojų.
- Visuomet galvokite apie galimą galvos, rankų ir kojų sužalojimo pavojų.
- Paspauskite akceleratoriaus rankinio valdymo rankenėlę. Ji turi automatiškai grįžti į nullo padėtį. Prieš įrenginio eksploataciją atlikite visus reguliavimo arba remonto darbus.
- Prieš pradėdami naudoti įrenginį sutvarkykite teritoriją, kurioje pjausite. Pašalinkite visus daiktus, pvz., akmenis, stiklo šukes, vinis, vielas arba lynus, kurie gali būti sviedžiami arba susipainioti pjovimo antgalyje. Pasirūpinkite, kad darbo teritorijoje nebūtų vaikų, žiūrovų ir gyvūnų. Vaikai, žiūrovai ir gyvūnai gali būti ne mažesniu kaip 15 m atstumu, kadangi jiems vis dar gresia pavojus, kad į juos pataikys mėtomi daiktai. Žiūrovai turi nešioti akių apsaugą. Prisiartinę prie jų, nedelsdami išjunkite variklį ir pjovimo antgalį.

Saugos nurodymai įtaisams su benzininiu varikliu

Benzinas yra lengvai užsideganti medžiaga, todėl jo garai gali užsiliepsnoti ir sprogti.

Imkitės šių saugumo priemonių. Laikykitės benzino tik tam numatytoje ir leistoje naudoti taroje.

- Stebėkite, kad neužsiliepsnotų pripildtas benzinas.

- Įjunkite variklį tik tada, kai išsisklaidys benzino garai. Prieš įpildami benzina į baką, visada išjunkite variklį ir palaukite, kol šis ataus.
- Nenuimkite bako kamščio ir nepilkite kuro tol, kol variklis bus įkaitęs. Niekomet nenaudokite įrenginio be gerai užsukto bako kamščio. Neatidarykite bako dangtelio ir nepildykite kuro, kol variklis karštas. Niekada nenaudokite įrenginio gerai neprisukę kuro bako kamščio. Kuro bako kamštį lėtai atsukite, kad pamažu sumažintumėte slėgį kuro bake.
- Benzina maišykite ir pilkite švarioje, gerai vėdinamoje teritorijoje po atviru dangumi, kur nebūtų kibirkščiavimo ar liepsnos šaltinių. Kai išjungsite variklį, bako kamštį atsukite labai lėtai. Maišydami arba pildami benzina nerūkykite. Prapiltą benzina nedelsdami nuvalykite nuo įrenginio.
- Prieš įjungdami variklį pastatykite įrenginį ne mažiau kaip 10 m atstumu nuo kuro įpylimo vietos. Pildami benzina ar naudodami įrenginį nerūkykite, pasirūpinkite, kad teritorijoje nebūtų kibirkščiavimo ar atviros liepsnos šaltinių.
- Pakeiskite pažeistą duslintuvą, kuro talpą ar jos dangtelį.

Darbo metu

- Jokių būdų neįjunkite įrenginio ir nenaudokite jo, kai esate uždaroje patalpoje arba pastate. Įkvėptos išmetamosios dujos gali būti mirtinai pavojingos. Naudokite įrenginį tik po atviru dangumi.
- Įrenginio naudojimo metu nešiokite apsauginius akinius bei klausos organų apsaugą. Dulkėtoje vietoje nešiokite kaukę arba respiratorių. Rekomenduojama vilkėti marškinius ilgomis rankovėmis.
- Apsimaukite ilgomis storo audinio kelnėmis, mūvėkite aulinius ir pirštinius. Nenešiokite palaidų drabužių, papuošalų, trumpų kelnų, sandalų, nevaikščiokite basomis.

- Susiriškite ilgus plaukus. Jei reikia, dėvėkite tinklę plaukams.
- Naudodami įrenginį vejos apijovimui, visada būtinai uždėkite pjovimo priedo gaubtą. Prieš naudojimą būtina ištraukti abu pjovimo valus ir įstatyti tinkamą valą. Pjovimo valo negalima ištraukti toliau nei gaubto galas.
- Įrenginys turi sankabą. Tuščiojoje eigoje pjovimo antgalis nejuda. Jeigu jis juda, pristatykite įrenginį įgalioto pardavėjo mechanikui, kad šis jį sureguliuotų.
- Prieš įjungdami įrenginį įsitinkite, ar valo ritė/geležė nesiliečia prie jokio objekto.
- Priderinkite ranktūrį prie savo ūgio, kad patogiai valdytumėte įrenginį.
- Naudokite įrenginį tik dienos šviesoje arba esant tinkamam dirbtiniam apšvietimui.
- Stenkitės neįjungti įrenginio per apsirikimą. Traukdami starterio lynus, būkite pasiruošę valdyti įrenginį. Įjungimo metu naudotojas ir įrenginys turi būti stabilioje padėtyje. Laikykites įrenginio įjungimo/išjungimo nurodymų.
- Naudokite šį įrenginį tik pagal numatytą paskirtį.
- Nesiekite rankomis per toli. Visada stovėkite tvirtai ir išlaikykite pusiausvyrą.
- Darbo metu visada tvirtai laikykite įrenginį abiem rankomis. Tvirtai laikykite ranktūrį iš abiejų pusių.
- Darbo metu visada nešiokite perpetinį diržą.
- Nedirbkite su prietaisu, esant blogoms oro sąlygoms, pvz., esant lietaus arba perkūnijos pavojui.
- Niekada nekeiskite gamykloje atliktų variklio nustatymų.
- Venkite atviros liepsnos, kibirkščiavimo ir nerūkykite.
- Niekada nesinaudokite prietaisu, jeigu sugedęs jo uždegimo jungiklis.

- Saugokitės, kad rankos, veidas ir kojos nepaliestų judančių dalių. Nelieskite pjovimo antgalio tol, kol šis sukasi, ir nemėginkite sustabdyti jį.
- Nelieskite variklio ir triukšmo slopintuvo. Naudojimo metu šios dalys labai įkaista.
- Po įrenginio išjungimo jos kurį laiką tebelieka įkaitusios.
- Nedidinkite variklio sukimosi greičio, nei tai būtina kraštų apijovimui arba apkarpymui. Kai nepjaunate, sumažinkite variklio sukimosi greitį.
- Visada išjunkite variklį, kai užtrunka pjovimas arba Jūs pereinate iš vienos vietos į kitą.
- Atsiradus neįprastoms vibracijoms, tuoj pat išjunkite variklį. Patikrinkite, ar prietaisas nepažeistas. Jei yra pažeidimų, kreipkitės į specializuotą servisą.
- Užkliudę pašalinį daiktą arba įspainioję į jį, nedelsdami išjunkite variklį ir patikrinkite, ar nepažeistas įrenginys. Niekomet nenaudokite įrenginio su nepriveržtomis arba sugedusiomis dalimis.
- Prieš atlaisvindami blokavimą arba atlikdami kitus darbus su prietaisu išjunkite variklį ir atjunkite uždegimo žvakės laidą.
- Norėdami atlikti einamąją techninę priežiūrą, remontuoti arba pakeisti pjovimo priedus, variklį sustabdykite ir išjunkite. Taip pat ištraukite degimo žvakės kištuką.
- Remontui naudokite tik originalias atsargines dalis. Šias dalis galite įsigyti iš įgalioto pardavėjo.
- Niekada nenaudokite dalių, reikmenų arba antgalių, kurių negalima naudoti su šiuo įrenginiu. Tai gali sukelti rimtus naudotojo sužalojimus ir pažeisti įrenginį. Be to, gali netekti galios Jums suteikta garantija.
- Pasirūpinkite, kad įrenginys visuomet būtų švarus, ir saugokitės, kad tarp pjovimo antgalio ir apsauginio skydelio nebūtų jokių augalų ar kitų daiktų.

- Kad būtų sumažintas užsiliępsnojimo pavojus, pakeiskite pažeistą triukšmo slopintuvą ir kibirkščių gesintuvą, nuvalykite variklį ir triukšmo slopintuvą nuo žolės, lapų, perteklinės alyvos ir suodžių.
- Bet kokius remonto darbus turi atlikti tik tai įgaliotas servisas.

Naudojant su pjovimo geležte (priklausomai nuo modelio)

- Prieš pradėdami naudotis įrenginiu, atidžiai perskaitykite visus saugos technikos reikalavimus.
- Visada laikykite ranktūrį tarp naudotojo ir pjovimo antgalio.
- Niekomet nepjaukite su 75 cm ar didesniais peiliais ties pačiu gruntu.
- Besisukančiam peiliui kliudžius daiktą, kuris nenujaunamas iš karto, gali atsirasti gana stiprūs atgaliniai smūgiai, galintys nusviesti įrenginį ir/arba naudotoją bet kuria kryptimi, todėl galima netekti įrenginio kontrolės. Atgaliniai smūgiai gali atsirasti be įspėjimo, kai peilis užsikerta ar užsiblokuoja. Tai gali atsitikti visų pirma tose vietose, kuriose sunku apžvelgti pjaujamą medžiagą.
- Nepjaukite brūzgynams skirtu peiliu nieko, kas yra storesnis nei 12,7 mm. Priešingu atveju gali atsirasti smarkūs atgaliniai smūgiai.
- Naudojant su geležte pjovimo priedo gaubtas visada turi būti uždėtas.
- Nemėginkite liesti arba sulaikyti besisukančių peilį.
- Tebesisukantis peilis gali sužaloti net tada, kai variklis yra išjungtas arba paleista akceleratoriaus rankinio valdymo rankenėlė. Tvirtai laikykite įrenginį, kol peilis visiškai sustos.
- Kai nepjaunate, sumažinkite variklio sukimosi skaičių.
- Užkliudę pašalinį daiktą arba įsipainioję į jį, nedelsdami išjunkite variklį ir patikrinkite, ar nepažeistas įrenginys.

Prieš tęsdami darbą, pašalinkite visus gedimus. Niekomet nenaudokite įrenginio su deformuotu, trūkusių ar buku peiliu. Išmeskite deformuotus, išsikreipusius, trūkusių ar nulūžusius peilius į sąvartyną.

- Negaląskite peilio. Pagaląs peilis naudojimo metu gali nulūžti ir gali sukelti rimtus sužalojimus. Taip galima sunkiai susižaloti. Pakeiskite peilį.

Po darbo

- Valykite peilius buitiniu valikliu, kad pašalintumėte bet kokius likučius. Sutepkite peilį mašininė alyva, kad apsaugotumėte nuo korozijos.
- Tinkamai supakuokite ir sandėliuokite peilius, kad apsaugotumėte juos nuo apgadinimo arba neteisėto naudojimo.

Kiti saugos technikos reikalavimai

- Kol kuro bake bus benzino, niekada nelaikykite įrenginio pastate, kuriame garai galėtų kontaktuoti su kibirkštimis arba atvira liepsna.
- Prieš transportavimą arba sandėliavimą palaukite, kol variklis atauš. Gerai pritvirtinkite pervežamą įrenginį.
- Prietaisą transportuokite tik tuščiu kuro baku.
- Laikykite įrenginį sausoje, uždaroje arba aukštoje vietoje, kad apsaugotumėte jį nuo neteisėto naudojimo arba apgadinimo. Laikykite įrenginį vaikams neprieinamoje vietoje.
- Niekada nelaistykite arba neapi-purškškite ant įrenginio vandens ar kitų skysčių. Pasirūpinkite, kad rankena būtų sausa, švari ir neapdulkėjusi. Valykite ją po kiekvieno naudojimo, laikykitės valymo bei sandėliavimo taisyklių.
- Seną benzina/alyvą arba nereikalingus pakuotės likučius pašalinkite vadovaudamiesi vietos teisės aktų reikalavimais.

- Saugokite šia instrukciją. Dažnai skaitykite ją ir vadovaukitės ja, kad galėtumėte apmokyti kitus naudotojus. Išnuomodami šį įrenginį kitiems asmenims, taip pat perduokite jiems ir šią instrukciją.

Darbo laikas

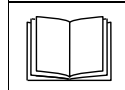
Laikykitės vietinių įstatymų, reglamentuojančių darbo traktoriumi laiką (susižinokite atitinkamose įstaigose).

Simboliai ant įrenginio

Ši naudojimosi instrukcija aprašo saugumą žyminčius ir tarptautinius simbolius bei piktogramas, kurie gali būti pavaizduoti ant šio įrenginio. Perskaitykite naudotojo vadovą, kad susipažintumėte su visomis saugos technikos, montavimo, eksploatacijos bei remonto taisyklėmis.



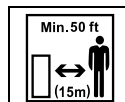
Dėmesio!
Prieš pradėdami naudoti perskaitykite naudojimo instrukciją!



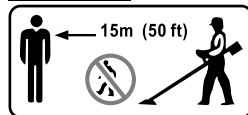
Dėvėkite akių, klausos ir galvos apsaugą.



Šio įrenginio naudojimo metu mūvėkite patvariais auliniiais ir darbo pirštinėmis.



Pašaliniai turi būti atokiau nuo darbo vietos!



Išsviesti daiktai ir besisukančios dalys gali sunkiai sužaloti!





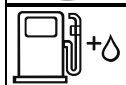
Besisukančių dalių keliamas sužeidimo pavojus!
Nekiškite rankų ir kojų prie besisukančių dalių.



Įspėjimas apie įkaitusį paviršių!



Saugoti degalų baką nuo ugnies!



Benzinas/Alyva!
Benzino mišiniui visada naudokite tik švarų ir šviežią bešvinį benziną.
Benzino mišiniui naudokite tik leistą naudoti alyvą pagal naudojimo instrukciją.
Nepilkite E85 markės degalių!



Maksimalus apsisukimų skaičius
Pasirūpinkite, kad įrenginio apsisukimų skaičius nebūtų didesnis nei leistinas maksimalus skaičius.

I

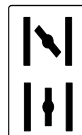
Užvedimo jungiklis

Įjungimas/Darbo režimas/
Paleidimas

O

Užvedimo jungiklis

Išjungiti/Sustabdyti



Oro sklendės nustatymas

Oro įleidžiamosios sklendės padėtis

Darbo padėtis

Simboliai ant prietaiso visuomet turi būti įskaitomi.

Simboliai šioje instrukcijoje

Šioje instrukcijoje naudojami simboliai:

⚠ Pavojinga

Nurodomi pavojai, susiję su aprašomais veiksmais ir galimas dirbančiojo sužeidimas.

⚠ Dėmesio

Nurodomi pavojai, susiję su aprašomais veiksmais ir galimi materialūs nuostoliai.

i Pastaba

Nurodoma svarbi informacija ir patarimai darbui.

Valdymo elementai ir indikatoriai

⚠ Dėmesio. Įrenginio gedimas.

Čia aprašomos valdymo ir indikacinių elementų funkcijos.

Dar nesinaudokite jokia funkcija!

- 1 pav.
- 1 Išmetamojo vamzdžio gaubtas
- 2 Degimo žvake
- 3 Starterio rankenele
- 4 Kuro bako kamštį
- 5 Isiurbimo siurblys/paleidiklis
- 6 Oro sklendės valdymo svirtis
- 7 Oro filtro dangtelis
- 8 Rankena
- 9 Viršutinis pavaros strypas
- 10 Strypo mova
- 11 Apatinis pavaros strypas
- 12 Pjovimo priedo gaubtas
- 13 Valo nupjovimo geležtė
- 14 Valo ritė
- 15 Karteris
- 16 Kabelio laikiklis
- 17 Akceleratoriaus rankinio valdymo rankenėlė
- 18 Užvedimo jungiklis
- 19 Akceleratoriaus rankinio valdymo rankenėlės fiksatorius
- 20 Pecių diržo laikiklis
- 21 Geležtė su pjovimo priedo gaubtu *
- 22 Laikomasis strypas *
- 23 Veržliaraktis *
- 24 Skečiamoji įvorė vejapjovės „Plus“ priedams * montuoti

* priklausomai nuo modelio

Montavimo instrukcija

⚠ Pavojinga

Susižeidimo, netyčia užsivedus varikliui, pavojus.

Saugokitės, kad nesusižeistumėte. Prieš bet kokius darbus prietaise:

- išjunkite variklį;
- palaukite, kol visos judančios dalys visiškai sustos ir atvės variklis,
- atjunkite uždegimo žvakės laidą.

i Nurodymai utilizacijai

Įpakavimo likučius ir panaudotus prietaisus utilizuokite pagal toje vietovėje galiojančias taisykles.

Rankenos strypo montavimas ir reguliavimas

2a pav.

- Nuo rankenos tvirtinimo mazgo nuimkite viršutinę tvirtinimo plokštelę.
- Kabelių vijos laikiklį užstumkite ant dešinės valdymo rankenos.
- Į apatinį tvirtinimo mazgą įstatykite dešinę valdymo rankeną.
- Į apatinį tvirtinimo mazgą įstatykite kairę valdymo rankeną.
- Sumontuokite viršutinę tvirtinimo plokštelę ir priveržkite varžtus.
- Įspauskite į tvirtinimo mazgus kabelių viją.

Apatinio pavaros strypo montavimas ir išmontavimas

2b pav.

Montavimas

- Nuo strypo movos ir apatinio pavaros strypo nuimkite apsauginį gaubtelį (jei yra).
- Kad atidarytumėte strypo movą, sukite ant koto movos (2) esančią veržimo rankeną (1) į kairę.
- Paspauskite atpalaidavimo mygtuką (3) apatiniame pavaros strype ir stumkite kotą į koto movą, kol atpalaidavimo mygtukas užsifiksuos fiksavimo skyklėje (4).

i Pastaba

Jei reikia, šiek tiek pasukite apatinį pavaros strypą, kad keturbriaunis velenas ir viršutinio pavaros koto lizdas susikabintų vienas su kitu.

- Į dešinę užveržkite strypo movos veržimo rankeną (1).

Patikrinkite, ar tvirtai laikosi apatinis pavaros strypas.

Nuėmimas

- Kad atidarytumėte strypo movą, sukite ant koto movos (2) esančią veržimo rankeną (1) į kairę.
- Spauskite atpalaidavimo mygtuką (3) ir tiesiai ištraukite apatinį pavaros strypą iš strypo movos.

Nešiojimo sistemos (perpetės) suregulavimas

3 pav.

- Nešiojimo sistema užsidekite ant pečiu.
- Užsekite pilvo diržo sagtį (1.). Esant reikalui, reguliuokite toliau.
- Sureguliuokite pilvo diržą reikiamu ilgiu (2.).
- Nureguliuokite reikiamą pečių diržo ilgį (3.).
- Užkabinkite nešiojimo sistemos kabliuką už laikiklio įrenginyje (4.) ir nustatykite patogų įkabinamo paminkštino ilgį (5.)

i Pastaba

Plokštelė **A** skirta tam, kad avariniu atveju prietaisą būtų galima kuo greičiau atkabinti nuo nešiojimo sistemos. Tam plokštelę patraukite aukštin.

Pjovimo priedo gaubto montavimas

4 pav.

- Išsukite varžtus (1) ir nuimkite apkabą (2) nuo pjovimo priedo gaubto (3).
- Pridėkite pjovimo priedo gaubtą (3) prie apatinio pavaros strypo (4) ir pritvirtinkite apkabą (2) varžtais (1). Varžtų dar nepriberžkite!
- Išsukite iš perdavimo mechanizmo varžtą (5).
- Varžtu (5) pritvirtinkite laikiklį (6) prie perdavimo mechanizmo.
- Priveržkite varžtus (1).

Valo galvutės įmontavimas ir išmontavimas**Valo galvutės įmontavimas**

5 pav.

- Jeigu uždėti, prieš tai nuimkite pjovimo peilius ir peilių tvirtinimo dalis. Apie tai žr. skyriuje „Geležtės išmontavimas“.
- Užmaukite ant pavaros veleno (2) skečiamąją poveržlę (1). Tai darykite taip, kad 3 skečiamosios poveržlės (3), karterio (4) ir perdavimo mechanizmo dangčio (5) angos būtų vienoje linijoje viena virš kitos.

i Pastaba

Jeigu jos nėra tinkamai išlygiuotos, valo galvutės įmontuoti (išmontuoti) negalima!

- Kad užfiksotumėte perdavimo mechanizmą tinkamoje padėtyje, prakiškite laikomąjį strypą (6) pro angas (3, 4, 5).
- Laikydami laikomąjį strypą (6), priešinga laikrodžio rodyklei kryptimi (į kairę) užsukite valo galvutę (7) ant pavaros veleno. Valo galvutę tvirtai priveržkite!

i Pastaba

Atkreipkite dėmesį, kad valo galvutė (7) tinkamai laikytųsi ant skečiamosios poveržlės (1), t. y., būtų centruota ir lygiai priglundusi!

- Išimkite laikomąjį strypą iš perdavimo mechanizmo galvutės.

Valo galvutės išmontavimas

6 pav.

- Nustatykite angas (3, 4, 5) į vieną liniją vieną virš kitos. Prakiškite pro angas laikomąjį strypą (6) ir laikykite.
- Laikrodžio rodyklės kryptimi (į dešinę) nusukite valo galvutę nuo pavaros veleno.

Geležtės įmontavimas ir išmontavimas (priklausomai nuo modelio)**Geležtės įmontavimas**

7 pav.

- Jeigu uždėta, prieš tai nuimkite valo galvutę. Apie tai žr. skyriuje „Valo galvutės įmontavimas ir išmontavimas“.

i Pastaba

Montuojant pirmą kartą, jeigu sumontuotos, nuimkite peilio tvirtinimo dalis (peilio laikiklį (8), laikomąjį gaubtą (9), veržlę (10)). Apie tai žr. skyriuje „Geležtės išmontavimas“.

- Užmaukite ant pavaros veleno (2) skečiamąją poveržlę (1). Tai darykite taip, kad 3 skečiamosios poveržlės (3), karterio (4) ir perdavimo mechanizmo dangčio (5) angos būtų vienoje linijoje viena virš kitos (5 pav.).

i Pastaba

Jeigu jos nėra tinkamai išlygiuotos, geležtės įmontuoti (išmontuoti) negalima!

- Kad užfiksotumėte perdavimo mechanizmą tinkamoje padėtyje, prakiškite laikomąjį strypą (6) pro angas (3, 4, 5).
- Laikydami laikomąjį strypą (6), su peilio laikikliu (8), laikomuoju gaubtu (9) ir veržle (10) taip įmontuokite geležtę (7):
 - Užmaukite geležtę (7) ant pavaros veleno (2) ir išcentruokite ant skečiamosios poveržlės (1).

i Pastaba

Atkreipkite dėmesį, kad geležtė (7) tinkamai laikytųsi ant skečiamosios poveržlės (1), t. y., būtų centruota ir lygiai priglundusi!

- Sumontuokite peilio laikiklį (8), laikomąjį gaubtą (9) ir veržlę (10). Atkreipkite dėmesį, kad peilio laikiklis tinkamai laikytųsi ant krumplių!
- Priešinga laikrodžio rodyklei kryptimi (į kairę) tvirtai užveržkite veržlę – sukimo momentas 37 Nm.

i Pastaba

- Prieš užverždami dar kartą patikrinkite, ar geležtė yra tinkamoje padėtyje.
- Jeigu neturite dinamometrinio rakto, veržlę tvirtai priveržkite ranka. Po to žiediniu raktu pasukite veržlę dar per pusę apskukos priešinga laikrodžio rodyklei kryptimi (į kairę).

- Išimkite laikomąjį strypą iš perdavimo mechanizmo galvutės.
- Nuimkite nuo geležtės apsaugą (jeigu yra).

Geležtės išmontavimas

8 pav.

- Uždėkite ant geležtės apsaugą (jeigu yra).
- Nustatykite angas (3, 4, 5) į vieną liniją vieną virš kitos. Prakiškite pro angas laikomąjį strypą (6) ir laikykite.
- Laikrodžio rodyklės kryptimi (į dešinę) nusukite veržlę.
- Nuimkite geležtę (7), peilio laikiklį (8) ir laikomąjį gaubtą (9) (7 pav.).

Alyva ir benzinas

Alyva

Naudokite tik tai aukštos kokybės alyvą pagal API klasifikaciją TC (TSC-3), skirtą dvitakčiams varikliams, aušinamiems oru. Sumaišykite alyvą dvitakčiams varikliams pagal nurodymus ant taros, 1:40 (2,5 %).

Benzinas

Pavojinga

Esant tam tikroms sąlygoms, benzinas ypač greitai užsiliepsnoja ir gali sprogti.

- Pilkite benzina tik gerai vėdinamoje aplinkoje ir išjungę variklį. Kuro pildymo arba laikymo vietoje nerūkykite ir pašalinkite visus ugnies šaltinius.
- Neperpilkite kuro (jo neturi būti pildymo vamzdelyje). Užpildę užsukite ir užfiksokite kuro bako kamštį.
- Pildami neišlaistykite kuro. Išlaistytas kuras arba benzino garai gali užsidegti. Jei išlaistėte kuro, prieš užvesdami variklį gerai nusausinkite tą vietą.
- Venkite pakartotinai arba ilgai jį liesti rankomis arba įkvėpti garus.

Dėmesio

Nenaudokite E85 specifikacijos degalų. E85 markės degalų naudojimas (etanolio kiekis >15%) gali sugadinti variklį. Naudojant neleistinus degalus garantija nebus taikoma.

Nurodymai dėl alyvos ir benzino sumaišymo

Senas ir/arba neteisingai sumaišytas kuras yra pagrindinės priežastys, kodėl įrenginys neveikia tvarkingai.

Naudokite visada švarų, naują bešvinį benzina (laikytą ne daugiau kaip 60 dienų, mažiausias oktaninis skaičius: 91 ROZ).

Tiksliai vykdykite nurodymus dėl taisyklingo alyvos ir benzino mišinio santykio.

Paruoškite tinkamą dvitakčio variklio alyvos ir bešvinio benzino mišinį, 1:40 (2,5 %) santykiu. Nemaišykite pačiame kuro bake.

Kuro įpylimas

1 pav.

- Atidarykite kuro bako dangtelį (4).
- Pripildykite kuro baką benzino ir alyvos mišinio. Niekada neperpildykite!
- Vėl gerai uždarykite kuro baką.
- Prieš užvesdami variklį, įrenginį patraukite apie 10 m nuo pildymo vietos/kuro kanistro.

Darbas įtaisais

Pavojinga

Perpetę prie įrenginio prikabinkite tik užvedę variklį.

- Sumaišykite benzina (automobilinį) su alyva. Įpilkite mišinį į kuro baką. Žiūrėkite „Alyva ir benzinas“.

Variklio užvedimas

Šalto variklio paleidimas

9 pav.

- Paspauskite akceleratoriaus rankinio valdymo rankenėlės fiksatorių (2), iki galo nuspauskite akceleratoriaus rankinio valdymo rankenėlę (3) ir laikykite.

Pastaba

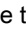

Akceleratoriaus rankinio valdymo rankenėlė veikia tik tada, kai nuspaustas akceleratoriaus rankinio valdymo rankenėlės fiksatorius.

- Nustatykite užvedimo jungiklį į padėtį I/START.

- Paspauskite jungiklį (4) žemyn.
- Atleiskite akceleratoriaus rankinio valdymo rankenėlės fiksatorių ir akceleratoriaus rankinio valdymo rankenėlę.

Pastaba

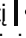
Abi svirtys lieka užsifiksavusios nuspaustoje padėtyje (šalto paleidimo padėtis).

- Lėtai ir iki galo (1) kartus nuspauskite įsiurbimo siurbį (paleidiklį) (10 pav.). Kuras turi būti matomas siurblyje. Jeigu ne, spauskite tol, kol pasirodys kuras.
- Oro sklendės valdymo svirtį (2) nustatykite į padėtį  (10 pav.).
- Prispauskite įrenginį prie žemės.
- Lėtai traukite užvedimo lyną, kol pajusite pasipriešinimą. Tada pratraukite greitai ir stipriai, kol variklis užsives (11 pav.). Varikliui užsivedus nepaleiskite užvedimo lyno staiga, atleiskite jį iš lėto.
- Leiskite varikliui padirbti maždaug 1–2 minutes.
- Oro sklendės valdymo svirtį (2) nustatykite į padėtį  (10 pav.).
- Išaktyvinkite šalto paleidimo blokatorių, nuspausdami ir tada atleisdami akceleratoriaus rankinio valdymo rankenėlę (9 pav.). Jungiklis (4) automatiškai atšoka į pradinę padėtį. Variklis veikia tuščiosios eigos apskuk skaičiumi.



Pastaba

Įrenginys bus gerai įšilęs, kai variklio sukimosi dažnis didės tolygiai

Šilto variklio paleidimas

- Nustatykite užvedimo jungiklį į padėtį I/START (9 pav.).
- Oro sklendės valdymo svirtį (2) nustatykite į padėtį  (10 pav.).
- Prispauskite įrenginį prie žemės.
- Lėtai traukite užvedimo lyną, kol pajusite pasipriešinimą. Tada pratraukite greitai ir stipriai, kol variklis užsives (11 pav.). Varikliui užsivedus nepaleiskite užvedimo lyno staiga, atleiskite jį iš lėto.

i Pastaba

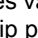
Jeigu variklis neužsivestų, nustatykite oro sklendės valdymo svirtį (2) į padėtį . Varikliui užsivedus oro sklendės valdymo svirtį (2) nustatykite atgal į padėtį  (10 pav.).

Variklio užgesinimas

9 pav.

- Atleiskite kuro mišinio svertelį (3). Palaukite, kol variklis ataus tuščiojoje eigoje.
- Nustatykite užvedimo jungiklį (1) į padėtį **0/STOP**.

i Pastaba

Jeigu spustelėjus užvedimo jungiklį variklis nesusistoja, nustatykite oro sklendės valdymo svirtį (2) į padėtį  ir taip priverstinai išjunkite variklį (10 pav.).

Prieš toliau naudodami įrenginį paveskite specializuotoms dirbtuvėms patikrinti užvedimo jungiklį!

Vejapjovės laikymas

Prieš pradėdami naudoti įrenginį, atsistokite darbo padėtyje (12 pav.). Patikrinkite, ar:

- Naudotojas turi akių apsaugą ir vilki tinkamais drabužiais.
- Nustatytas tinkamas perpetinio diržo ilgis.
- Rankena yra taip nustatyta, kad galėtumėte paimti ją abiem neištiestomis rankomis.
- Įrenginys turi būti žemiau juosmens.
- Laikykite pjovimo antgalį lygiai greičiai žemei, kad galėtumėte nesilenkdami pasiekti pjaunamus augalus.

Pjovimo valo ilgio nustatymas

(priklausomai nuo modelio)

Pjovimo priedu su išgaubta rankenėle galite atlaisvinti pjovimo valą neišjungdami variklio.

Norėdami atlaisvinti daugiau valo, paleidę vejapjovę suktis dideliu greičiu, švelniai stukteliokite pjovimo priedą į žemę (13 pav.).

i Pastaba

Pjovimo valas visada turi būti maks. ilgio.
Kuo trumpesnis pjovimo valas, tuo sunkiau jis bus atlaisvinamas. Kiekvieno galvutės stukteliėjimu į žemę atlaisvinama apie 25 mm pjovimo valo.
Pjovimo priedo gaubte esanti geležtė patrupina valą iki tinkamo ilgio, jei jo atsilaisvina per daug.
Geriausias būdas yra trenkti išgaubta rankenėle per lygų paviršių arba kietą dirvožemį. Jei bandysite atlaisvinti pjovimo valą aukštoje žolėje, tai variklis gali užgesti.
Pasirūpinkite, kad pjovimo valo ilgis visuomet būtų maksimalus.
Kuo trumpesnis pjovimo valas, tuo sunkiau jis bus atlaisvinamas.

i Pastaba

Nevėdžiokite išgaubtos rankenėlės per žemę.

Valas gali nutrūkti dėl:

- svetimkūnių užkliudymo,
- normalaus medžiagos nuovargio,
- mėginimo pjauti storastiebes piktžolės,
- smūgių į sienas, tvoras ir t.t..

Kaip gauti geriausius pjovimo rezultatus

- Laikykite pjovimo antgalį lygiai greičiai žemei.
- Pjaukite tik valo galu, ypač palei mūrinius. Pjaunant ilgesniu siūlu, o ne smaigaliu, sumažėja pjovimo efektyvumas ir dėl to perkraunamas variklis.
- Kad išvengtumėte priešlaikio valo susidėvėjimo ir variklio pasipriešinimo, aukštesnę kaip 20 cm žolę pjaukite nuo viršaus į apačią pakopomis.
- Jei įmanoma, pjaukite iš kairės į dešinę. Pjaunant į dešinę pagerėja įrenginio pjovimo savybės. Susikaupusią nupjautą žolę išmeta naudotojas.
- Lėtai vedžiokite vejapjovę pagedaujamame aukštyje į pjovimo ruožą ir iš jo. Judėkite arba į priekį – atgal, arba iš šono į šoną. Pjaunant mažesniais intervalais gaunami geresni rezultatai.

- Pjaukite tik tada, kai žolė arba piktžolės yra sausi.

Pjovimo valo naudojimo laikas priklauso nuo šių veiksnių:

- aukščiau pateikto patarimo laikymosi,
 - pjaunamų augalų,
 - vietos, kur jie pjaunami.
- Pavyzdžiui, valas susidėvi greičiau pjaunant palei namo sieną, o ne pjaunant aplink medį.

Dekoratyvinis apkarpymas

Jūs galite suteikti dekoratyvinę formą, jei apipjautumėte žolę aplink medžius, stulpus, tvoras ir t.t.

Pasukite visą įrenginį taip, kad kampas tarp pjovimo antgalio ir žemės sudarytų 30° (14 pav.).

Naudojant su pjovimo geležte (priklausomai nuo modelio)

Prieš pradėdami naudoti įrenginį, atsistokite darbo padėtyje (12 pav.). Žr. skyrių „Vejapjovės laikymas“.

Patarimai dėl darbo su peiliu:

- Pjaukite ritmiškai.
- Tvirtai ir patogiai atsistokite ant žemės.
- Prieš įžengdami į apipjaunamą teritoriją, įjunkite įrenginį maksimaliu greičiu.
- Įrenginiui veikiant maksimaliu greičiu, peilis įgauna maksimalią pjovimo jėgą, todėl ne taip lengvai užsikerta ir nesusistoja, arba sukelia smūgius, dėl kurių gali rimtai susižaloti naudotojas ar kiti asmenys.
- Pjaukite sukdami liemenį iš dešinės į kairę.
- Kai nepjaunate, visada paleiskite akceleratoriaus rankinio valdymo rankenėlę, kad variklis veiktų tuščiojoje eigoje.
- Sukinėkite įrenginį ta pačia kryptimi, kuria pjauna peilis. Tai pagerina pjovimo procesą.
- Po atgalinio siūčio ženkite vieną ar kelis žingsnius iki kito pjaunamo ruožo ir vėl tvirtai atsistokite.

Vykdykite šiuos nurodymus, kad augalai neužsivyniotų ant peilio:

- Pjaukite tik maksimaliu greičiu veikiančiu įrenginiu.
- Mojuokite iš dešinės į kairę, nukreipdami į pjaunamus augalus (15 pav.).
- Atlikdami atgalinį siūtį nelieskite lygiai nupjautų augalų.

Aprobuotų primontuojamųjų įtaisų iš vejapjovės „Plius“ asortimento naudojimas



Dėmesio

Atkreipkite dėmesį į visas nuorodas primontuojamųjų vejapjovės prietaisų „Plius“ instrukcijose.



Pastaba

- Prieš montuojant primontuojamusios vejapjovės prietaisus „Plius“ į strypo movą reikia įstatyti skečiamąją įvorę (30 pav.).
- Primontuojamieji vejapjovės prietaisai „Plius“ uždedami ir nuimami taip pat, kaip aprašyta skirsnyje „Apatinio pavaros strypo montavimas ir išmontavimas“.

Techninis aptarnavimas ir valymas



Dėmesio

Prieš bet kokius darbus prietaise:

- išjunkite variklį.
- palaukite, kol visos judančios dalys visiškai sustos ir atvės variklis,
- numaukite nuo variklio degimo žvakės kištuką, kad netyčia jis neužsivestų.

Bet kokius remonto darbus turi atlikti tik tai įgaliotas servisas.

Sezono pabaigoje atiduokite įrenginį patikrinti į specializuotą įmonę.

Niekada nepurkškite vejapjovės vandeniu, nes gali sugesti elektros dalys.

Valykite įrenginį kiekvieną kartą po naudojimo.

Dėl nevalymo vejapjovė genda ir nuostoliai neišvengiami.

Pjovimo valo įstatymas (priklausomai nuo modelio)

Visada naudokite 3,0 mm skersmens atsarginį pjovimo valą. Naudojant kitokio nei nurodyta ilgio pjovimo valą variklis gali perkaisti arba sugesti.

Pjovimo valą galima pakeisti dviem būdais:

- Uvynioti ant ritės naują valą;
- Įdėti ritę su jau užvyniotu valu.

Uvynioti ant ritės naują valą;

16 pav.

- Paspauskite abi ritės korpuso (2) laikomąsias plokšteles (1) ir išimkite ritę su ritės dangčiu (3).

17 pav.

- Išvalykite ritės korpusą (1), spyruoklę (2) ir ritę (3) su ritės dangčiu (4). Valykite švaria šluoste.
- Patikrinkite, ar nenusidėvėję ritės korpuso (1), ritės (3) ir ritės dangčio (4) krumpliai (5). Jei reikia, pakeiskite apgadintas dalis.

- Paimkite maždaug 3 metrus naujo pjovimo valo ir sulenkite jį per pusę.



Pastaba

Visada naudokite nurodyto ilgio valą! Jeigu valas bus per ilgas, gali atsitikti, kad jis nebebus teisingai atlaisvinamas.

18 pav.

- Sulenktą pjovimo valo galą įstatykite į laikomąją ritės plokštelę.
- Glaudžiais, tolygiais sluoksniais užvyniokite valą atitinkamai ant apatinės ir viršutinės ritės pusės. Atkreipkite dėmesį į ant ritės nurodytą vyniojimo kryptį!

19 pav.

- Valo galus įsprauskite į du priešpriešiais esančius laikomuosius plyšius.

20 pav.

- Įstatykite ritę į ritės dangtį ir nuveskite valo galus per atitinkamus priešpriešiais esančius plyšius ritės dangtyje.

21 pav.

- Surinktą mazgą (3), kurį sudaro vidinė ritė ir ritės dangtis, spauskite į ritės korpusą (2), kol užsifiksuos laikomosios plokštelės (1).

Įdėti ritę su jau užvyniotu valu.

16 pav.

- Paspauskite abi ritės korpuso (2) laikomąsias plokšteles (1) ir išimkite ritę su ritės dangčiu (3).

- Išimkite ritę iš ritės dangčio.

17 pav.

- Išvalykite ritės korpusą (1), spyruoklę (2) ir ritės dangtį (4). Valykite švaria šluoste.
- Patikrinkite, ar nenusidėvėję ritės korpuso (1) ir ritės dangčio (4) krumpliai (5). Jei reikia, pakeiskite apgadintas dalis.

20 pav.

- Įstatykite naują ritę į ritės dangtį ir nuveskite valo galus per atitinkamus priešpriešiais esančius plyšius ritės dangtyje.

21 pav.

- Surinktą mazgą (3), kurį sudaro vidinė ritė ir ritės dangtis, spauskite į ritės korpusą (2), kol užsifiksuos laikomosios plokštelės (1).

Oro filtro valymas

Kas dešimt darbo valandų išvalykite ir sutepinkite oro filtrą.

Tai yra svarbi priežiūros proceso dalis. Dėl netinkamos oro filtro priežiūros garantija neteks galios.

22 pav.

- Oro filtro uždangos atidarymas: nuspauskite laikomąją plokštelę (1) ir nuimkite uždangą (2).
- Išimkite oro filtrą (3).

23 pav.

- Išplaukite filtrą vandeniu ir plovikliu. Filtrą gerai nuplaukite skalaujant, duokite nulašėti ir visiškai išdžiūti.

24 pav.

- Nestipriai patepinkite filtrą švaria alyva (SAE 30).

25 pav.

- Suspauskite filtrą, kad alyva pasiskirstytų tolygiai ir būtų pašalintas jos perteklius.

- Įstatykite filtrą.
- Vėl uždekite oro filtro uždangą, atkreipkite dėmesį, kad ji užsifikuotų.

i Pastaba

Naudojant prietaisą be oro filtro garantija netaikoma.

Karbiuratoriaus reguliavimas

26 pav.

Tuščiosios eigos apskukas galima reguliuoti varžtu (1).

Šią užduotį atlikti paveskite tik specializuotoms dirbtuvėms.

Benzino filtro keitimas (priklausomai nuo modelio)

Prireikus – šį darbą atlikti paveskite tik specializuotoms dirbtuvėms.

Degimo žvakės tikrinimas/keitimas

Naudokite tik originalias arba gamintojo aprobuotas uždegimo žvakes.

Teisingas tarpas tarp elektrodų sudaro **0,6–0,7 mm**.

Kas 25 darbo valandų išimkite žvakę ir patikrinkite jos būklę.

- Išjunkite variklį ir palaukite, kol atšauš.
- Numaukite degimo žvakės kištuką.
- Nuvalykite purvą aplink uždegimo žvakę.
- Degimo žvakę specialiu raktu išsukite į kairę.
- Patikrinkite/nustatykite atstumą tarp elektrodų, – turi būti **0,6–0,7 mm** (27 pav.).

i Pastaba

Pakeiskite pažeistas, aprūkusias arba nešvarias degimo žvakes.

- Degimo žvakę įsukite ir priveržkite 12,3–13,5 Nm sukimo momentu.
- Nepriveržkite per stipriai.

Išmetamojo vamzdžio valymas

28 pav.

Kas 25 darbo valandas išvalykite sritį po išmetamojo vamzdžio uždanga (1). Tam reikia nuimti išmetamojo vamzdžio uždangą.

Šią užduotį atlikti paveskite tik specializuotoms dirbtuvėms.

Transmisinio tepalo karteryje tikrinimas ir papildymas

29 pav.

Kas 25 darbo valandas patikrinkite transmisinio tepalo lygį karteryje. Tam išsukite varžtą (1). Jei reikia, pripilkite daugiau aukštos kokybės ličio tepalo.

Šią užduotį atlikti paveskite tik specializuotoms dirbtuvėms.

Prietaiso valymas



Dėmesio

Žiūrėkite, kad prietaisas ir vėdinimo plyšiai visada būtų švarūs ir neužsikimšę nešvarumais.

Įrenginio išorės valymui naudokite šepetėlį.

Nenaudokite agresyvių valiklių. Buitiniai valikliai, kurių sudėtyje esama aromatizuotų aliejų arba citrinų, bei tokie tirpikliai kaip žibalas, gali pažeisti plastikinį korpusą ir rankeną.

Korpusą tik nušluostykite drėgna šluoste.

Laikimas

- Nepasidėkite prietaiso su kuru bake arba ten, kur garai gali kontaktuoti su kibirkštimis ar atvira liepsna.
- Prieš sandėliuodami įrenginį, palaukite, kol atšauš variklis.
- Prietaisą sandėliuokite sausoje, rakinamoje patalpoje, kad išvengtumėte nesankcionuoto jo naudojimo ar materialių nuostolių. Laikykite įrenginį vaikams neprieinamoje vietoje.

Ilgalaikis sandėliavimas

Paliekant įrenginį sandėlyje ilgesniam laikui, būtina atlikti šiuos veiksmus:

- Išpilkite visą kurą iš bako į tarą su tuo pačiu dvitakčio variklio kuro mišiniu.
- Nenaudokite kuro, kuris buvo laikomas daugiau kaip 30 dienų.
- Įjunkite variklį ir palaukite, kol jis nustos veikęs.
- Tokiu būdu bus užtikrinta, kad karbiuratoriuje neliks kuro.

- Palaukite, kol variklis atšauš.
- Išimkite uždegimo žvakę ir į cilindrą įpilkite 30 ml aukštos rūšies variklinės alyvos arba dvitakčio variklio alyvos.
- Lėtai patraukite starterio paleidimo lyną, kad pasiskirstytų alyva. Įstatykite atgal uždegimo žvakę.

i Pastaba

Išimkite žvakę ir iš cilindro išpilkite visą alyvą, prieš užvedinėdami sandėliuotą prietaisą.

- Kruopščiai išvalykite įrenginį ir patikrinkite, ar nėra atsipalaidavusių ar pažeistų dalių.
- Suremontuokite arba pakeiskite pažeistas dalis, priveržkite atsipalaidavusius varžtus bei veržles. Dabar įrenginys yra paruoštas sandėliavimui.
- Prietaisą sandėliuokite sausoje, rakinamoje patalpoje, kad išvengtumėte nesankcionuoto jo naudojimo ar materialių nuostolių. Laikykite įrenginį vaikams neprieinamoje vietoje.

Transportavimas

- Prieš transportuodami leiskite prietaisui atvėsti.
- Prietaisą transportuokite tik tuščiu kuro baku!
- Bako dangtelis turi būti sandariai uždarytas.
- Transportuodami prietaisą apsaugokite jį nuo slydimo.

Garantija

Kiekvienoje šalyje galioja mūsų bendrovės arba importuotojo prisiimti garantiniai įsipareigojimai. Mes pašalinsime Jūsų įrenginio gedimus garantijos tvarka, jeigu gedimų priežastis buvo medžiagos arba gamybos trūkumai. Garantijos klausimais kreipkitės į mūsų pardavėją arba artimiausią atstovybę.

Gedimų šalinimas

| Klaida | Priežastis | Gedimo šalinimo būdas |
|---|---|--|
| Neįsijungia variklis. | Uždegimo jungiklis yra padėtyje 0/STOP . | Nustatykite jungiklį ties I/START . |
| | Kuro bakas tuščias. | Pripildykite kuro baką. |
| | Nepakankamai nuspaustas įsiurbimo siurblys. | 10 kartų lėtai iki galo nuspauskite įsiurbimo siurblių. |
| | Kuro perteklius karbiuratoriuje. | Senas arba neteisingai sumaišytas kuras. |
| | Senas arba neteisingai sumaišytas kuras. | Ištuštinkite kuro baką/įpilkite šviežio kuro mišinio. |
| Tuščiojoje eigoje variklis veikia netolygiai. | Užsiteršusi uždegimo žvakė. | Pakeiskite arba išvalykite uždegimo žvakę. |
| | Užsikimšęs oro filtras. | Išvalykite arba pakeiskite oro filtrą. |
| | Senas arba neteisingai sumaišytas kuras. | Ištuštinkite kuro baką/įpilkite šviežio kuro mišinio. |
| | Blogai sureguliuotas karbiuratorius. | Karbiuratorių sureguliuoti paveskite specializuotam servisui. |
| | Nešvarus benzino filtras. | Paveskite specializuotoms dirbtuvėms pakeisti benzino filtrą. |
| Nedidėja variklio apsisukimų skaičius. | Senas arba neteisingai sumaišytas kuras. | Ištuštinkite kuro baką/įpilkite šviežio kuro mišinio. |
| | Blogai sureguliuotas karbiuratorius. | Karbiuratorių sureguliuoti paveskite specializuotam servisui. |
| Stiprios vibracijos. | Apgadinti pjovimo įrankiai arba pavaros dalys. | Tuoj pat išjunkite prietaisą. Pažeistas dalis pakeisti naujomis paveskite specializuotam servisui. |
| Pjovimo galvutė neatlaisvina valo. | Ant pjovimo galvutės užsivyniojo žolė. | Išjunkite variklį ir išvalykite pjovimo antgalį. |
| | Pjovimo galvutėje nėra valo. | Užvyniokite naują valą. |
| | Užsikirtę ritė. | Pakeiskite ritę. |
| | Užsiteršusi pjovimo galvutė. | Išvalykite ritę ir ritės korpusą. |
| | Valas susilydė. | Išardykite, išimkite susilydžiusią dalį ir pervyniokite valą. |
| | Vyniojant naują valą jis buvo persuktas. | Išardykite ir pervyniokite valą. |
| | Atlaisvintas nepakankamo ilgio valas. | Spustelėkite išgaubtą rankenėlę ir traukite valą, kol iš pjovimo priedo kyšos 10 cm valo. |

Kilus klausimams, kreipkitės į vietos įgaliotą pardavėją.