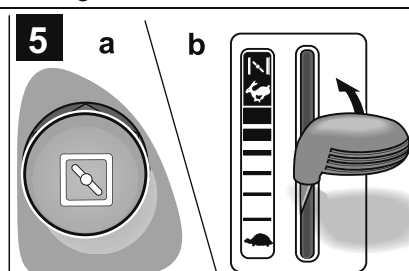
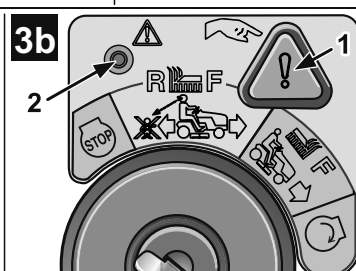
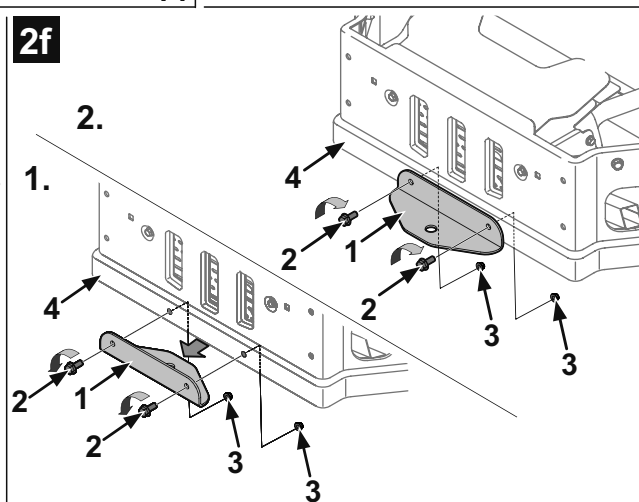
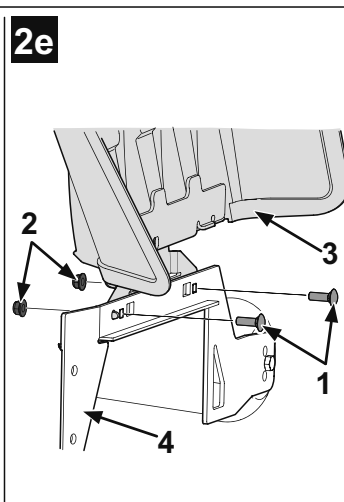
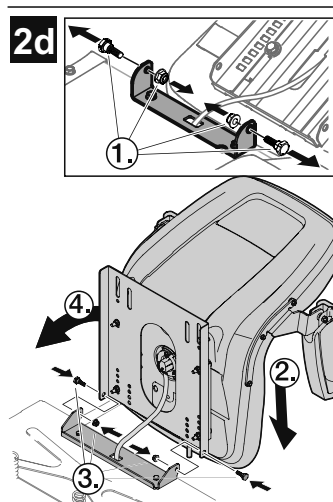
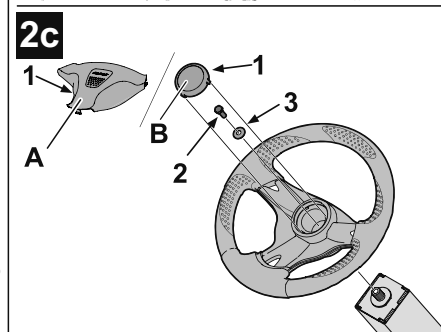
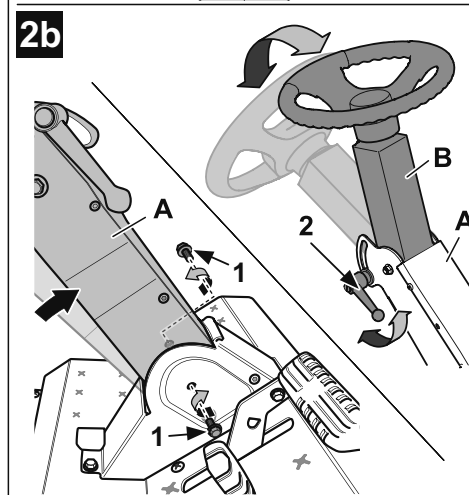
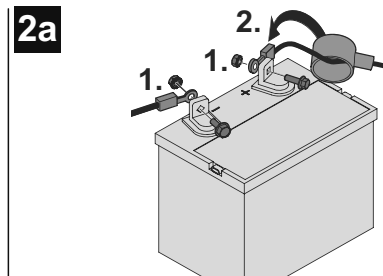
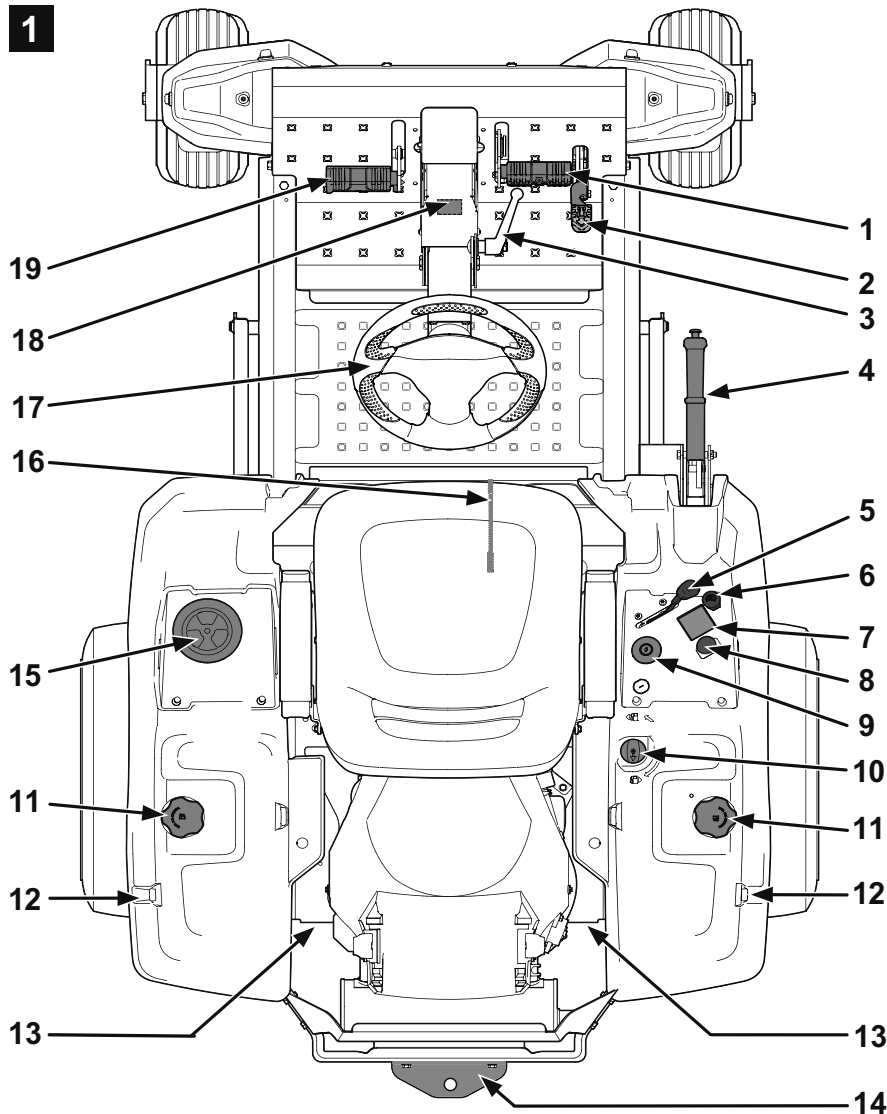
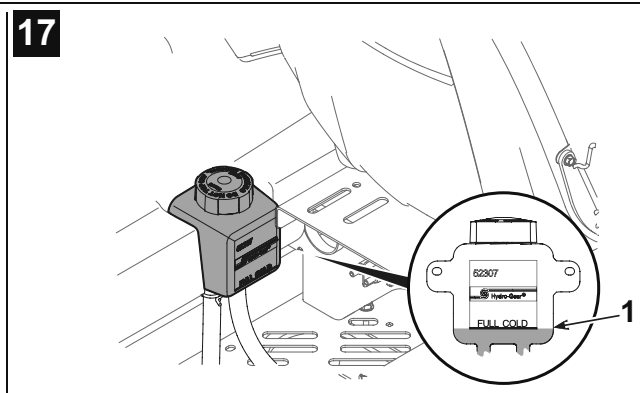
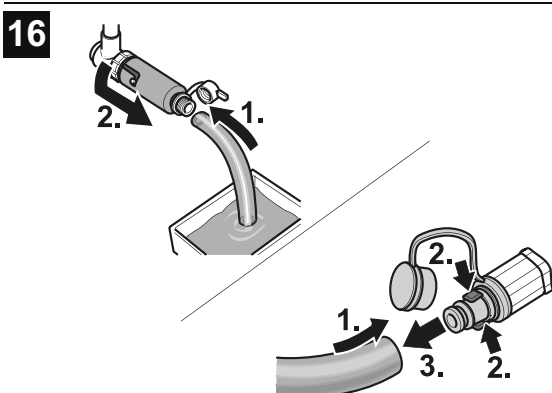
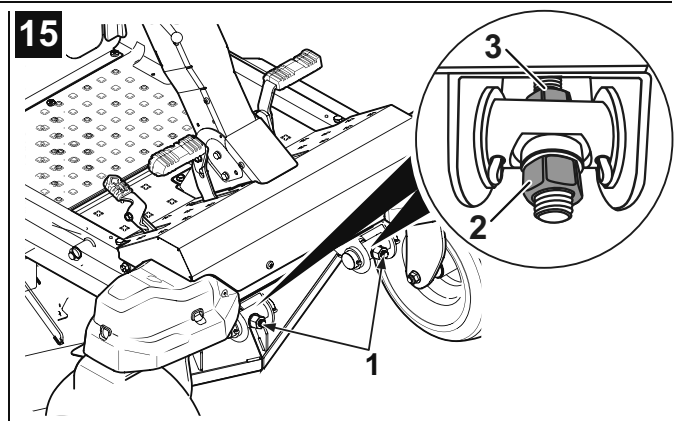
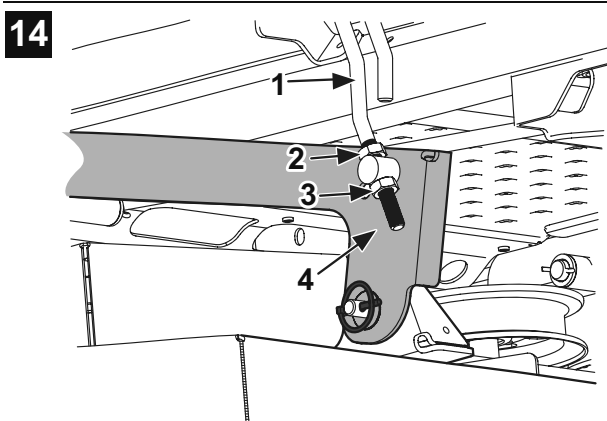
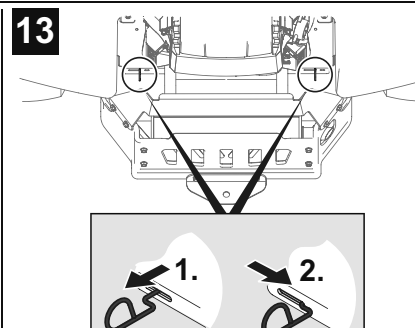
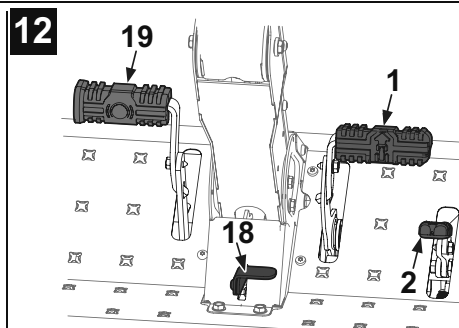
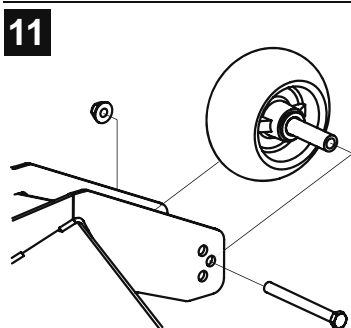
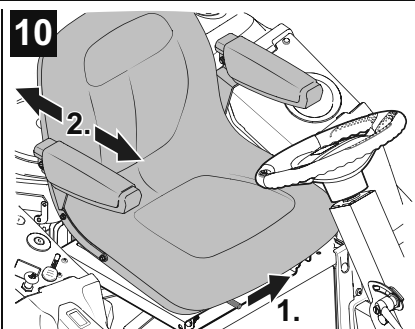
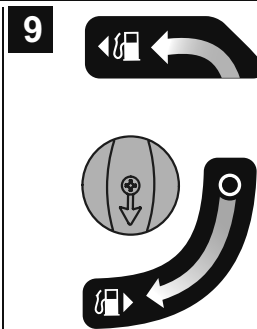
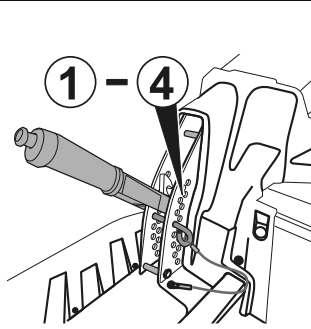
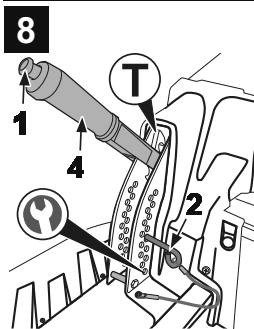
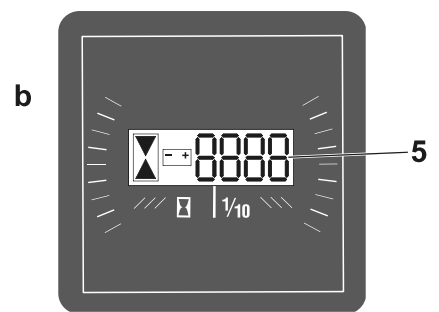
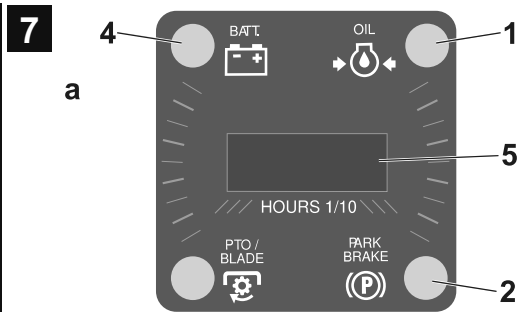
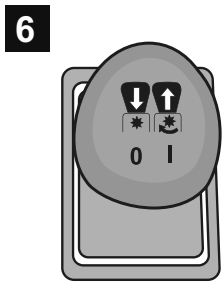


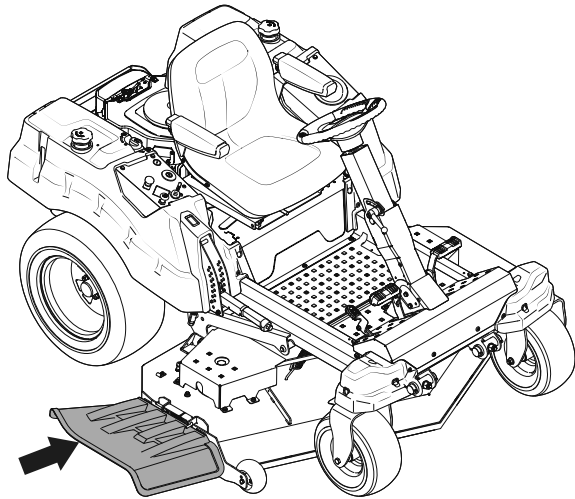
E 15
FORM NO. 769-10224A



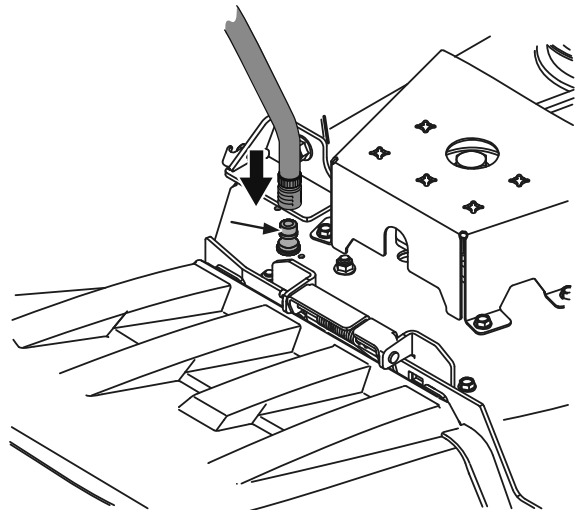




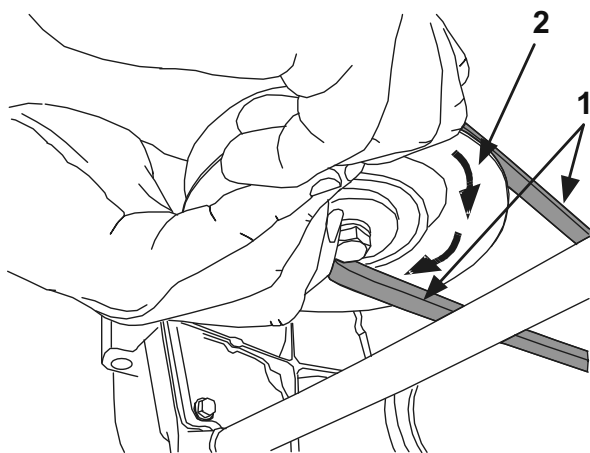
18



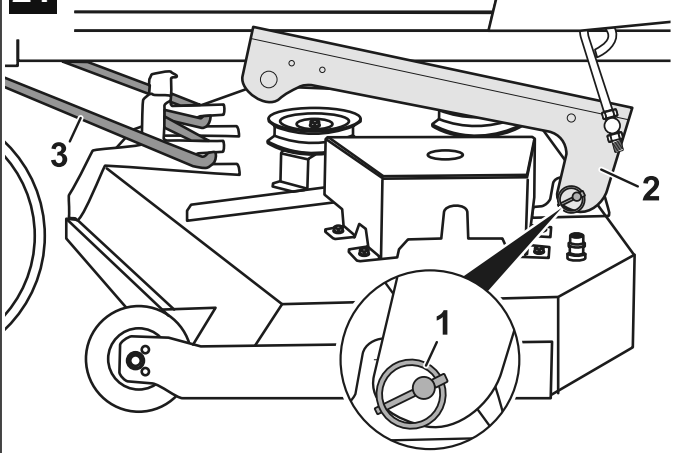
19



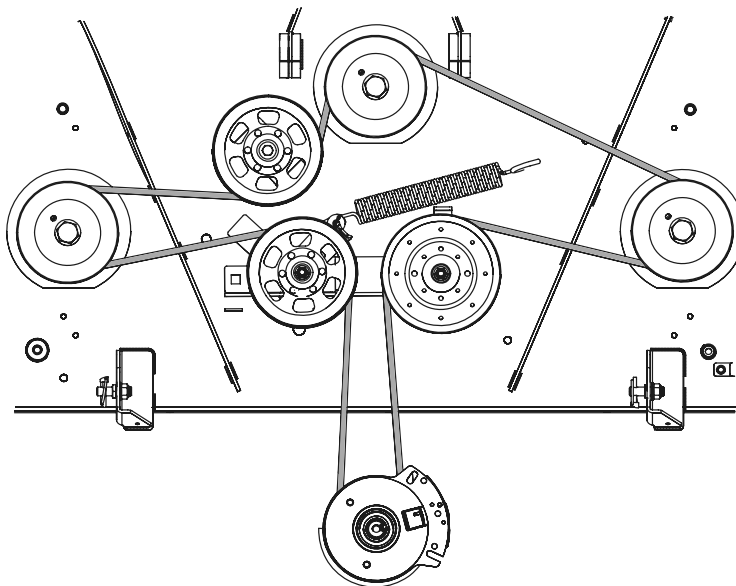
20



21



22





English	4
(Original operating instructions)	
Français	16
(Notice d'instructions d'origine)	
Deutsch	30
(Originalbetriebsanleitung)	
Italiano	43
(Istruzioni per l'uso originali)	
Svenska	57
(Originalbruksanvisning)	
Dansk	69
(Originale driftsvejledning)	
Norsk	81
(Originale driftsanvisningen)	
Suomi	93
(Alkuperäinen käyttöohjekirja)	
Eesti	106
(Originaalkasutusjuhend)	

Sisällysluettelo

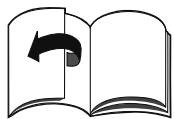
Turvallisuusasiaa	93
Kokoaminen	95
Hallintalaitteet ja merkkivalot	96
Käyttö	98
Vihjeitä nurmikonhoitoon	101
Kuljetus	101
Puhdistus/Huolto	101
Leikkuulaitteen irrotus, kiinnitys ja säätö	103
Varastointitoimenpiteet	104
Takuu	104
Moottoriin liittyvää tietoa	104
Ohjeita käyttöhäiriöiden varalle	104

Tyypikilvessä olevat tiedot

Nämä tiedot ovat hyvin tärkeitä, kun tilaat varaosia tai tarvitset huoltomiehen apua. Tyypikilpi sijaitsee kuljettajan istuimen alapuolella. Merkitse alla olevaan ruutuun kaikki tyypikilven tiedot.

Löydät nämä ja muut tiedot erillisestä CE-vaatimusten-mukaisuus-vakuutuksesta, joka toimitetaan käyttöohjekirjan mukana.

Kuvaliset ohjeet



Käännä esiin kuvasivut käyttöohjekirjan alussa. Kuvissa saattaa olla mallikohtaisia eroja.

Turvallisuusasiaa

Käyttötarkoitus

Tämä kone on hyväksytty käytettäväksi

- ajoleikkurina nurmikon leikkaamiseen koti- ja harrastelijapuutarhoissa,
- ainoastaan tälle koneelle hyväksytyillä varusteilla,
- tässä käyttöohjeessa annettujen käyttö- ja turvallisuusohjeiden mukaisesti.

Kaikenlainen muu käyttö on käyttötarkoituksen vastaista. Valmistajan antama takuu raukeaa eikä valmistaja vastaa koneen käytöstä aiheutuvista vahingoista, jos konetta käytetään käyttö-tarkoituksen vastaisesti. Käyttäjä vastaa vahingoista, jotka aiheutuvat muille henkilöille tai heidän omaisuudelleen. Valmistaja ei vastaa koneelle omavaltaisesti tehtyjen muutoksien aiheuttamista vahingoista. Koneen käyttö yleisillä teillä ja henkilökuljetus eivät ole sallittuja.

Yleisiä turvallisuusohjeita

Lue nämä käyttöohjeet huolellisesti ennen ajoleikkurin ensimmäistä käyttökertaa ja noudata niissä olevia ohjeita. Kerro kaikille, jotka käyttävät konetta, miten sitä käytetään oikein. Käytä konetta ainoastaan sen ollessa teknisesti valmistajan ohjeiden mukaisessa ja toimitusta vastaavassa kunnossa. Säilytä käyttöohjetta huolellisesti, niin että se varmasti löytyy tarvittaessa.

Muista, että käyttöohje on luovutettava ajoleikkurin mukana koneen uudelle omistajalle. Varaosien ja varusteiden tulee olla valmistajan asettamien vaatimusten mukaisia. Käytä tämän takia vain alkuperäisiä varaosia ja varusteita tai valmistajan hyväksynnän saaneita varaosia ja varusteita. Korjaukset saa tehdä ainoastaan valtuutettu huoltokorjaamo.

Ennen koneella työskentelyä

Konetta ei saa käyttää väsyneenä tai sairaana.

Henkilöt, jotka käyttävät konetta eivät saa olla huumavien aineiden, kuten alkoholin, huumeiden tai lääkkeiden vaikutuksen alaisena. Laitetta ei ole tarkoitettu sellaisten henkilöiden (mukaan lukien lapset) käyttöön, jotka ovat fyysisesti, sensorisesti tai henkisesti rajoitteisia tai joilla ei ole riittävästi kokemusta ja/tai tietoa laitteen käytöstä, ellei heidän turvallisuudestaan vastaava

henkilö valvo ja opasta heitä laitteen käytössä.

Lapsia tulee valvoa ja varmistaa, että he eivät leiki laitteella. Alle 16-vuotiaat eivät saa käyttää konetta tai tehdä siihen esim. huolto-, puhdistus- tai säätötoimia – käyttäjän vähimmäisikäraja voi poiketa tässä ilmoitetusta riippuen paikallisista määräyksistä. Pehdy ennen työhön ryhtymistä kaikkiin varusteisiin ja hallintalaitteisiin sekä niiden toimintaan. Säilytä polttoainetta vain tarkoitukseen sopivassa säiliössä, joka ei sijaitse lämpölähteiden (esim. uunien tai vedenlämmittimien) lähellä.

Vaihda vaurioitunut pakoputki, polttoainesäiliö ja säiliön korkki. Kytke perävaunu ja muut varusteet paikoilleen ohjeita noudattaen. Ajoleikkuriin kiinnitetyt lisälaitteet, perävaunu, lisäpainot ja täynnä oleva ruohonkokoaja vaikuttavat ajoleikkurin ajo-ominaisuuksiin, varsinkin ohjattavuuteen ja jarrutustehoon sekä kaatumis-herkkyyteen.

Koneella työskentelyn aikana

Kun leikkaat ruohoa koneella tai huollat konetta, käytä sopivaa vaatetusta (esim. turvajalkineita, pitkiä housuja, vaatteita, jotka eivät ole liian väljät, suojalaseja ja kuulonsuojaimia).

Käytä ajoleikkuria ainoastaan sen ollessa teknisesti moitteettomassa kunnossa.

Älä käytä konetta, jos leikkuulaite ei ole paikoillaan.

Älä muuta koskaan moottorin tehdasasetuksia.

Älä täytä polttoainetta moottorin käydessä tai ollessa lämmin. Älä täytä polttoainetta sisätiloissa, vaan ulkona.

Vältä avotulta ja kipinöiden muodostumista. Tupakointi kielletty.

Varmista, että muut henkilöt, etenkin lapset, ja kotieläimet pysyvät poissa koneen käyttöalueelta.

Poista leikattavalta nurmikolta kaikki esineet, jotka voisivat sinkoutua eri suuntiin terien osuessa niihin.

Näin välttyt vakavilta loukkaantumisilta ja esinevahingoilta.

Älä leikkaa nurmikkoa rinteissä, joiden kaltevuus on yli 20%.

Ruohon leikkaaminen jyrkissä rinteissä on vaarallista, ajoleikkuri voi kaatua tai lähteä luisuun. Älä aja rinteessä ylhäältä alaspäin tai päinvastoin, vaan aina vain poikittain.

Lähde ajamaan ja jarruta rinteissä aina pehmeästi. Kun ajat alamäkeen, jätä aina vaihde päälle.

Jos rinteiden kaltevuus on yli 9%, älä kiinnitä leikkuriin painavia lisälaitteita, kuten ruohonkokooja, perävaunu tai nurmikkojyry.

Älä leikkaa nurmikoita, jos ruohon pituus on yli 25 cm.

Leikkaa ruohoa ainoastaan päivänvalossa tai riittävässä valaistuksessa.

Konetta ei ole hyväksytty henkilökuljetukseen. Älä kuljeta ketään ajoleikkurin päällä.

Loukkaantumisien välttämiseksi muista.

Loukkaantumisien välttämiseksi muista. Ennen kaikkia koneelle tehtäviä huoltotöitä

- sammuttaa moottori;
- irrottaa virta-avain,
- kytkeä seisonajarru päälle,
- Odottaa, kunnes kaikki liikkuvat osat ovat varmasti pysähtyneet; moottorin pitää olla jäähtynyt.
- irrottaa sytytystulpan hattu moottorista, jotta moottori ei pysty käynnistymään vahingossa.

Työskentelyn päätyttyä

Poistu ajoleikkurilta vasta sitten, kun olet sammuttanut moottorin, kytkenyt pysäköintijarrun päälle ja irrottanut virta-avaimen.

Turvallaitteet

Turvallaitteiden tehtävänä on suojata käyttäjää loukkaantumisilta ja siksi niiden tulee aina olla moitteettomassa kunnossa.

Turvallaitteille ei saa tehdä minkäänlaisia muutoksia eikä niiden toimintaa saa yrittää estää.

Turvallaitteita ovat:

Ulosheittoaukon suoja

Kuva 18

Ulosheittoaukon suojan tehtävänä on suojata leikkuuterien tai ympärille sinkoutuvien esineiden aiheuttamilta loukkaantumisilta. Konetta saa käyttää vain, kun ulosheittoaukon suoja on asennettu paikoilleen.

Turvallaittejärjestelmä

Turvallaittejärjestelmä mahdollistaa moottorin käynnistämisen vain silloin, kun

- kuljettaja istuu paikallaan ajoleikkurin istuimella,
- jarrupoljin on painettu pohjaan tai pysäköintijarru kytkettynä,
- PTO-katkaisin on asennossa »Pois päältä/Off«.

Turvallaittejärjestelmä sammuttaa moottorin automaattisesti, kun käyttäjä poistuu istuimelta eikä pysäköintijarrua ole kytketty päälle.

Turvallaittejärjestelmä kytkee leikkuulaitteen (PTO) automaattisesti pois päältä, kun käyttäjä poistuu istuimelta riippumatta siitä, onko pysäköintijarru kytketty päälle vai ei.

Koneissa, joissa ei ole OCR-toimintoa tai jos OCR-toiminto on kytketty pois päältä, turvallaittejärjestelmä estää peruuttamisen leikkuulaitteen ollessa päällekytkettynä (leikkuulaite kytkeytyy pois päältä).

PTO-katkaisinta koskeva ohje

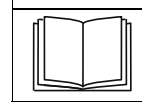
Kun turvallaittejärjestelmä kytkee leikkurin pois päältä automaattisesti (esim. peruutettaessa leikkuulaitteen ollessa päällekytkettynä), on katkaisin kytkettävä ensin pois päältä ja sitten taas päälle, jotta kytkin vapautuu lukituksesta ja leikkuri voidaan käynnistää uudelleen.

Koneessa olevat tarrat

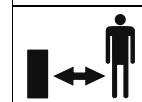
Koneeseen on kiinnitetty erilaisin tunnuskuvin varustettuja tarroja. Niiden selitykset:



Huom! Lue käyttöohjeet ennen koneen käyttöönottoa!



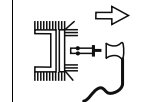
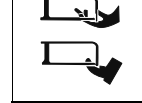
Varmista, ettei vaara-alueella ole muita henkilöitä!



Varo pyörivää terää ja muita pyöriviä osia. Loukkaantumisvaara. Pidä kädet ja jalat poissa aukoista koneen käydessä.

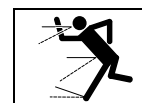


Varo pyörivää terää ja muita pyöriviä osia. Loukkaantumisvaara.



Irrota sytytystulpan hattu ennen leikkuulaitteeseen tehtäviä töitä!

Pidä sormet ja jalat poissa leikkuulaitteesta! Sammuta moottori ja irrota sytytystulpan hattu ennen säätötoimenpiteitä tai koneen puhdistamista tai tarkastamista.



Ympäristöön sinkoavan ruohon tai kiinteiden kappaleiden aiheuttama loukkaantumisvaara.



Työskentelyalueella ei saa olla muita henkilöitä, etenkin lapsia, tai kotieläimiä.



Ruohon leikkaaminen jyrkissä rinteissä on vaarallista.



Älä aja rinteessä ylhäältä alaspäin tai päinvastoin, vaan aina vain poikittain.



Käytä konetta lisävarusteena saatavan ruohonkokoajan kanssa vain eteen kiinnitettävän lisäpainon ollessa paikoillaan.



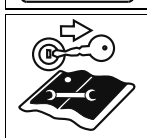
Huom!
Räjähdysvaara.



Akkuhappoa/
Syövyttävää.



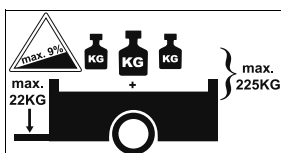
Varoittaa kuumista pinnoista!



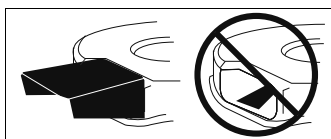
Irrota virta-avain ennen kaikkia koneelle tehtäviä töitä ja noudata tässä käyttöohjeessa olevia ohjeita.



Älä astu leikkuulaitteen päälle, kun nouset koneeseen ja poistut koneesta!



Perävaunun käytössä ei saa ylittää seuraavia maksimiarvoja:
 Suurin rinteiden kaltevuus 9%
 Suurin vetokoukun
 aisapaino 22 kg
 Suurin kytkentämassa
 (perävaunu ja kuorma) 225 kg



Leikkuria saa käyttää vain, kun ulosheittouukon suoja tai allejättötulppa on asennettu paikoilleen.

Pidä koneessa olevat tarrat puhtaina, niin että ne ovat hyvin luettavissa.

Käyttöohjeessa olevat symbolit

Tässä käyttöohjeessa käytetään seuraavia symboleja:



Vaara

Viittaa vaaratilanteisiin, jotka liittyvät kuvattuun toimintaan ja joissa henkilöt ovat alttiina vaaralle.



Huom

Viittaa vaaratilanteisiin, jotka liittyvät kuvattuun toimintaan ja joissa kone voi vaurioitua.



Huomautus

Viittaa tärkeisiin tietoihin ja toimintaohjeisiin.

Sijaintitiedot

Näissä ohjeissa sijaintitiedot (esim. vasen, oikea) tarkoittavat aina koneen kyseisiä puolia kuljettajan paikalta ajosuuntaan päin katsottuna.

Kierrätysohje

Toimita pakkausmateriaali, käytöstä poistettu kone jne. jätehuoltopisteeseen paikallisten määräysten mukaisesti.

Kokoaminen

Huomautus

Jotta ajoleikkuria voi työntää käsin, on voimansiirron irtikytkentävivun oltava vastaavassa asennossa. Katso kappale »Hallintalaitteet ja merkkivalot – Voimansiirron irtikytkentävipu«.

Akun käyttöönotto



Vaara

Myrkytys- ja loukkaantumisvaara akkuhapon johdosta

Käytä suojalaseja ja suojakäsineitä. Varo, ettei akkuhappoa pääse iholle.

Jos akkuhappoa roiskuu kasvoille tai silmiin, huuhtelee ne välittömästi kylmällä vedellä ja hakeudu lääkärin hoitoon. Jos akkuhappoa niellään vahingossa, on juotava runsaasti vettä ja hakeuduttava viipymättä lääkärin hoitoon. Säilytä akkuja poissa lasten ulottuvilta. Älä kallista akkua, happoa voi valua ulos akusta.

Toimita jäljelle jäänyt akkuhappo takaisin myyjäliikkeeseen tai jätehuoltoyritykselle.



Huom

Tulipalo-, räjähdys- ja syöpymisvaara akkuhapon ja sen kaasujen johdosta

Puhdista heti koneen osat, jos niiden päälle on roiskunut akkuhappoa. Akkuhappo vaikuttaa syövyttävästi. Tupakointi kielletty. Varmista, ettei lähellä ole palavia tai kuumia esineitä. Lataa akut vain kuivassa tilassa, jossa on hyvä ilmanvaihto. Oikosulun mahdollisuus akkua käsiteltäessä. Älä aseta mitään työkaluja tai metalliesineitä akun päälle.

Huomautus

Akku sijaitsee kuljettajan istuimen alla.

Kuva 2a

Akku on täytetty tehtaalla akkuhappolla ja suljettu.

Mutta myös »huoltovapaa« akku tarvitsee huoltoa, jotta se kestää mahdollisimman pitkään käytössä.

- Pidä akku puhtaana.
- Varo, ettei akku kallistu. Myös »suljetusta, huolto-vapaasta« akusta valuu ulos elektrolyyttinestettä, jos sitä kallistetaan.
- Lataa akkua ennen ensimmäistä käyttökertaa 1–2 tuntia akkulatorilla (maksimi latausvirta 12 V, 6 ampeeria). Irrota lataamisen jälkeen ensin akkulatorin pistotulppa pistorasiasta ja poista vasta sitten akku (katso myös akkulatorin käyttöohje).

**Huom**

Kiinnitä ja irrota akku aina oikeassa järjestyksessä.

Kiinnitys:

- Kiinnitä ensin punainen kaapeli (+/plusnapa), sitten musta kaapeli (–/miinusnapa).

Irrotus:

- Irrota ensin musta kaapeli (–/miinusnapa), sitten punainen kaapeli (+/plusnapa).

Ohjauspylvään asennus

Kuva 2b

Ohjauspylvään alaosa (A)

- Työnnä ohjauspylvään alaosa (A) kuljetusasennosta eteenpäin ja kiinnitä paikoilleen mukana tulevalla ruuveilla ja aluslevyillä (1).

Ohjauspylvään yläosa (B)

- Avaa lukitusvipu (2) kääntämällä vastapäivään.
- Kallista ohjauspylvästä (B) haluamaasi asentoon.
- Lukitse ohjauspylväs tähän asentoon kiristämällä lukitusvipu (2) myötäpäivään.

Ohjauspyörän asennus

Kuva 2c

- Kiinnitä keskiön suojus (1, riippuen konemallista) ohjauspyörään. Poista pultti (2) ja aluslaatta (3).
- Varmista että pyörät ovat suoraan eteenpäin ja aseta ohjauspyörä paikoilleen ohjausakseliin.
- Laita aluslaatta (3) paikoilleen kupera puoli ylöspäin ja lukitse ohjauspyörä pultilla (2).
- Kiinnitä suojatulppa (1, riippuen konemallista).

Istuimen asennus

Kuva 2d

i Huomautus

Varo ettei istuimen turvakaisimen johto vaurioidu istuinta asennettaessa! Työnnä liika johto taaksepäin istuimen kiinnityslevyn reiästä.

Ulosheittoaukon suojan asennus leikkuulaitteeseen

Kuva 2e

- Irrota ruuvit (1) ja mutterit (2) leikkuulaitteen ulosheittoaukon (4) kohdalta.
- Kiinnitä ulosheittoaukon suoja (3) ruuveilla (1) ja muttereilla (2) ulosheittoaukkoon (4).

Vetokisan kiinnitys (lisävaruste)

Kuva 2f

- Irrota vetokita (1), ruuvit (2) ja mutterit (3) koneen takaa (4).
- Käännä vetokitaa (1) vaakata sossa 180° ja kiinnitä ruuveilla (2) ja muttereilla (3) takaisin paikoilleen koneen taakse (4).

Hallintalaitteet ja merkkivalot**Huom. Konevaurioiden riski.**

Tässä selostetaan alustavasti hallintalaitteiden ja merkkivalojen toiminta. Älä käytä vielä laitteita!

Kuva 1

- 1 Eteenpäinajopoljin
- 2 Peruutuspoljin
- 3 Ohjauspylvään lukitusvipu
- 4 Leikkuukorkeuden säätövipu
- 5 Kaasuvipu/rikastin *
- 6 Rikastin *
- 7 Merkkivalopaneeli *
- 8 PTO-katkaisin
- 9 Virtalukko *
- 10 Polttoainehana
- 11 Polttoainesäiliö
- 12 Polttoainemäärän osoitin *
- 13 Voimansiirron irtikytkentävipu
- 14 Vetokita *
- 15 Tölkkilene
- 16 Istuimen säätövipu *

17 Ohjauspyörä**18 Pysäköintijarrun/vakionopeudensäätimen poljin****19 Jarrupoljin**

(* mallista riippuen)

Eteenpäinajopoljin (1)

Kuva 12

- ↑ Polkimella säädetään ajonopeus eteenpäin ajettaessa.

Peruutuspoljin (2)

Kuva 12

- ↓ Polkimella säädetään ajonopeus peruutettaessa.

i Eteenpäinajo- ja peruutuspoljinta koskeva ohje

Nosta jalka pois kyseiseltä polkimelta pysäytettäessä kone ja vaihdettaessa ajosuuntaa.

Ohjauspylvään lukitusvipu (3)

Kuva 1

Tarkoitettu säädettävän ohjauspylvään lukitsemiseen.

Leikkuukorkeuden säätövipu (4)

Kuva 8

Leikkuukorkeuden säätövivusta säädetään leikkuulaitteen korkeus.

Kuljetusasento: Vipu lukittu ylimpään asentoon »T«.

Leikkuulaitteen irrotus-/kiinnitys-asento: Sokkatappi (2) alimmassa asennossa » « ja leikkuukorkeuden säätövipu sen yläpuolella sokkatappia vasten lukittuna.

Leikkuuasento: Laita sokkatappi (2) johonkin numeroilla »1«–»4« merkittyyn reikään ja lukitse leikkuukorkeuden säätövipu yläpuolelle sokkatappia vasten.

i Ohjeita

- Kun sokkatappi on paikoillaan, käännä se alaspäin, jotta se ei pysty irtomaan itsestään säätöreistä.
- Asennoissa »Leikkuuasento« tai »Irrotus/Kiinnitys« tulee sokkatappin olla aina leikkuukorkeuden säätövivun alapuolella ja vivun kunnolla lukittunut sokkatappia vasten.

- Leikattaessa ei saa käyttää »Kuljetusasentoa« eikä »Irrotus-/kiinnitysasentoa«, koska tällöin leikkuulaitteen kiilahihna saattaa vaurioitua.
- Paina leikkuukorkeuden säätövivun nuppia (1) ja vedä vipu ylös ääriasentoon, kunnes se lukittuu kuljetusasentoon/»T«.
- Valitse leikkuukorkeuden esisäätö laittamalla tappi (2) korkeudensäätölevyn reikään.

Huomautus

Korkeus muuttuu reiästä reikään noin 6,4 mm verran.


Pienin leikkuukorkeus on noin 3,2 cm ja suurin leikkuukorkeus noin 10 cm.


- Paina leikkuukorkeuden säätövivun nuppia (1) ja siirrä vipua alaspäin haluamaasi asentoon. Lukitse sokkattappia (2) vasten vapauttamalla nuppi (1).

Kaasuvipu (5)

Kuva 4


Moottorin kierosluvun portaattomaan säätämiseen.

Korkea moottorin kierosluku = .

Alhainen moottorin kierosluku = .

Rikastin (6/5, mallista riippuen)

Kuva 5

Käynnistettäessä kylmää moottoria vedä rikastin (kuva 5a) ulos tai aseta kaasuvipu asentoon  (5b).

Merkkivalopaneeli (7) (lisävaruste)

Kuva 7

Merkkivalopaneelissa on mallista riippuen seuraavat komponentit:

Öljynpaine (1):

Jos merkkivalo syttyy moottorin käydessä, sammuta moottori heti ja tarkista öljy. Käänny tarvittaessa huoltokorjaamon puoleen.

Jarru (2):

Merkkivalo syttyy, jos jarrupoljinta ei ole painettu taikka pysäköintijarrua kytketty päälle moottoria käynnistettäessä.

Leikkuulaite (PTO) (3):

Merkkivalo syttyy, kun leikkuulaitetta (PTO) ei ole kytketty pois päältä moottoria käynnistettäessä.

Lataus (4):

Jos merkkivalo syttyy moottorin käydessä, akkuvaraus ei ole riittävä. Käänny tarvittaessa huoltokorjaamon puoleen.

Käyttötuntimittari (5):

Ajetut käyttötunnit tulevat näkyviin näyttöruutuun tunneittain ja $\frac{1}{10}$ tunneittain.

Ampeerimittari (6):

Mittarista näkee laturilta akulle menevän latausvirran.

Lisätoiminnot (mallista riippuen)

Kuva 7a: Tyyppi 1

Kuva 7b: Tyyppi 2

Käyttötuntimittari

(tyyppi 1, tyyppi 2):

Kun virta kytketään päälle, näkyviin tulee hetkeksi akkujännite ja sen jälkeen näyttöön tulevat käyttötunnit.

Mittari laskee käyttötunteja jatkuvasti, paitsi kun virta-avain on asennossa »Stop« tai irrotettu.

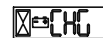
Öljynvaihdon näyttö (tyyppi 1):

Aina 50 käyttötunnin välein (riippuen konemallista) näyttöruutuun tulee ilmoitus öljynvaihdosta »CHG/OIL« viideksi minuutiksi. Ilmoitus jää näkyviin seuraavan 2 käyttötunnin ajaksi. Öljynvaihtovälit katso moottorin käsikirja.

Huoltonäyttö (tyyppi 2):

Huoltonäyttö muistuttaa käyttäjää huoltoväleistä kuten moottoriöljyn vaihto ja ilmanpuhdistimen suodattimen vaihto ja varoittaa alhaisesta öljymäärästä ja akkujännitteestä.

Öljyn vaihto



Aina 50 käyttötunnein välein (öljynvaihtoväli) näyttöön syttyvät peräkkäin kirjaimet CHG – OIL – SOON – TIME seitsemäksi minuutiksi.

Vaihda moottoriöljy viipymättä, katso moottorin käsikirja.


Öljymäärä:

Kun näyttöön syttyvät peräkkäin kirjaimet LO – OIL – TIME, moottoriöljyä on liian vähän.

Sammuta moottori viipymättä ja tarkista öljymäärä, katso moottorin käsikirja. Lisää öljyä tarvittaessa.

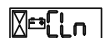
Akkujännite:



Kun virta-avain käännetään asentoon , akkujännite tulee hetkeksi näkyviin ja sitten käyttötunnit. Kun näyttöön syttyvät peräkkäin kirjaimet LO – BATT – TIME, on akkujännite liian alhainen (< 11,5 V).

Lataa akku mahdollisimman pian kuten tämän käyttöohjekirjan kohdassa »Huolto« neuvotaan. Saattaa olla että latausjärjestelmä tulee tarkistuttaa huoltokorjaamossa mahdollisten vaurioiden varalta.

Ilmanpuhdistimen huolto:



Aina 25 käyttötunnein välein (ilmanpuhdistimen huoltoväli) näyttöön syttyvät peräkkäin kirjaimet CLN – AIR – FILT – TIME seitsemäksi minuutiksi.

Huolla ilmanpuhdistin viipymättä, katso moottorin käsikirja.

Ohjeita:

- TIME tarkoittaa: Näytössä on käyttötuntien kokonaismäärä (katso aiempänä).
- Jos öljynvaihtoväli ja ilmanpuhdistimen huoltoväli osuvat yksin, näkyviin tulee ensin öljynvaihto ja sitten ilmanpuhdistin.

PTO-katkaisin (8)

Kuva 6

PTO-katkaisimen avulla leikkuulaite kytkeytyy päälle ja pois päältä sähkömekaanisen kytkimen avulla.

Päällekytkentä = vedä katkaisimesta.

Poiskytkentä = paina katkaisinta.

Huomautus


Kun turvalaitejärjestelmä kytkee leikkurin pois päältä automaattisesti (esim. peruutettaessa leikkuulaitteen ollessa päällekytkettynä), on katkaisin kytkettävä ensin pois päältä ja sitten taas päälle, jotta kytkin vapautuu lukituksesta ja leikkuri voidaan käynnistää uudelleen.


Virtalukko (9, mallista riippuen)

Virtalukko


Kuva 3a

Käynnistys:

Käännä avainta myötäpäivään asentoon , päästä heti irti, kun moottori käy.

Avain on asennossa .

Pysäytys:

Käännä avainta vastapäivään asentoon .



Virtalukko, jossa on OCR-toiminto

Kuva 3b


Virtalukko on varustettu

OCR-toiminnolla (= käyttäjän kontrolloima toiminto, joka sallii ruohonleikkuun peruutettaessa).

Käynnistys:


Käännä avainta myötäpäivään asentoon , päästä heti irti, kun moottori käy. Avain on asennossa  **F** (normaaliasento) ja ruohonleikkuu on mahdollista ajettaessa eteenpäin.

OCR-asento:

Käännä avain normaaliasennosta vasemmalle asentoon ruohonleikkuu peruutettaessa  **F** ja paina katkaisinta (1).

Merkkivalo (2) syttyy, nyt koneella voidaan leikata ruohoa ajettaessa eteen- ja taaksepäin.

Pysäytys:

Käännä avainta vastapäivään asentoon .

Huomautus


Käytä OCR-toimintoa vain, kun se on todella välttämätöntä, ja työskentele muuten avaimen ollessa normaaliasennossa.


OCR-toiminto kytkeytyy automaattisesti pois päältä, heti kun avain käännetään normaaliasentoon tai moottori sammutetaan (seisasento tai kun turvalaitejärjestelmä sammuttaa moottorin).


Polttoainehana (10)

Kuva 9

Avaa polttoaineen syötön vasemman- tai oikeanpuoleisesta polttoainesäiliöstä tai sulkee polttoaineen syötön kokonaan.

 = polttoaineen syöttö suljettu kummastakin säiliöstä.

 = polttoaineen syöttö avattu oikeasta säiliöstä.

 = polttoaineen syöttö avattu vasemmasta säiliöstä.

Polttoainesäiliö (11)

Kuva 1

Molemmiin puolin konetta on polttoainesäiliö.

Polttoainemäärän osoitin (12)

Kuva 1

Tarkastuslasista näkee polttoainemäärän polttoainesäiliössä.

Voimansiirron irtikytkentävipu (13)

Kuva 13



Koneen työntäminen moottorin ollessa sammutettu.

Vedä ulos molemmat vivut (takapyörien lähellä) ja työnnä ne sitten oikealle.



Työnnä vipu vasemmalle ja paina sisään ennen ajamista.

Vetokita (14)

Kuva 1

Tarkoitettu lisälaitteiden kuten nurmikkojyrän, perävaunun jne. kiinnittämiseen.

Tölkkiteline (15)

Kuva 1

Säädettävä istuin (16, lisävaruste)

Kuva 10

Vedä vivusta ja säädä istuimen asento.


Ohjauspyörä (17)

Kuva 1

Pysäköintijarru/Vakionopeussäädin (18)

Kuva 12

Polkimella on kaksi toimintoa:

Pysäköintijarrun  **päällekytkentä:**

Paina jarrupoljin (19) pohjaan asti ja paina poljinta.

Pysäköintijarrun vapauttaminen:

Paina jarrupoljin (19) pohjaan asti, poljin vapautuu.

Vakionopeuden säätimen **päällekytkentä:**

Paina poljinta ajettaessa.

Eteenpäin ajettaessa valittuna oleva ajonopeus (ei kuitenkaan maksiminopeus) pysyy nyt vakiona; jalan voi nostaa pois ajopolkimelta.

Painettaessa eteenpäinajopoljinta tai jarrupoljinta vakionopeuden säädin kytkeytyy automaattisesti pois päältä.

Jarrupoljin (19)

Kuva 12

Jarrupoljinta voidaan käyttää nopeaan jarruttamiseen, pysäköintijarrun päällekytkemiseen ja vapauttamiseen tai vakionopeuden säätimen kytkemiseen pois toiminnasta.

Huomautus

Eteenpäinajo- ja peruutuspoljinta ei saa käyttää, kun jarrupoljinta painetaan. Vaihteisto saattaa tällöin vaurioitua.

Käyttö

Noudata myös moottorin käsikirjan ohjeita!

Vaara

Loukkaantumisvaara

Ruohonleikkuun aikana

ajoleikkurin läheisyydessä ei saa olla muita henkilöitä, lapsia ja/tai kotieläimiä. Ympäriälle sinkoutuvat kivet tms. voivat aiheuttaa loukkaantumisia. Lapset eivät saa käyttää konetta.

Ole erittäin varovainen leikatessasi ruohoa peruutusvaihteen ollessa päällä (koneet, joissa on OCR-katkaisin). Työskentelyalueella ei saa olla ketään.

Älä tyhjennä ruohonkokoajaa leikkuulaitteen pyöriessä.

Tyhjennettäessä ruohonkokoajaa ympärille sinkoutuva ruoho saattaa aiheuttaa loukkaantumisia käyttäjälle tai lähistöllä oleville henkilöille.

Kun leikkaat nurmikkoa jyrkissä rinteissä, kone saattaa kaatua ja voit loukata itsesi.

Älä aja rinteessä ylhäältä alaspäin tai päinvastoin, vaan aina vain poikittain.

Älä leikkaa ruohoa rinteissä, joiden kaltevuus on yli 20 %. Älä vaihda suuntaa rinteissä.

Vältä kostean ruohon leikkaamista. Ajoleikkuri voi luisua, koska pito ei ole niin hyvä kuin kuivalla maaperällä, ja saatat kaatua.

Leikkaa vain kuivaa ruohoa.

Vältä liian suuria nopeuksia,

onnettomuusriski lisääntyy.

Ruohon leikkaaminen reuna-alueilla, esim. jyrkkien rinteiden tai puiden, pensaiden ja

pensasaitojen lähellä on vaarallista ja voi johtaa loukkaantumisiin.

Muista säilyttää riittävän turvallinen etäisyys reuna-alueisiin.

Poista leikattavalta nurmikolta

kaikki esineet, jotka voisivat

sinkoutua eri suuntiin terien

osuessaa niihin.

Jos jokin vieras esine (esim. kivi) osuu leikkuuteriin tai jos kone alkaa tärinä tavallista voimakkaammin:

Sammuta heti moottori. Ennen kuin otat koneen uudelleen käyttöön,

anna huoltokorjaamon tarkistaa,

onko siinä vaurioita.

Käytettäessä leikkuria sivulleheittäjänä älä mene ruohon

ulosheittoukon eteen.

Pidä jalat ja kädet poissa koneen pyörivistä osista.

Sammuta moottori, irrota virta-avain ja sytytystulpan hattu, ennen kuin alat poistaa pysähtymisen aiheuttajaa tai tukkeutumia

heittoputkessa.

Älä käytä konetta huonolla säällä, esim. jos on sadekuurojen tai ukkosen riski.

Häkämyrkytysvaara

hiilimonoksidin johdosta

Käytä polttomoottoria vain ulkona.

Räjähdys ja tulipalovaara.

Polttoaine-/bensinihöyryt ovat räjähtäviä ja bensiini syttyy erittäin herkästi tuleen.

Täytä tankki polttoaineella ennen moottorin käynnistämistä. Älä avaa tankkia moottorin käydessä tai

ollessa lämmin.

Lisää polttoainetta vain moottorin ollessa sammutettu ja jäähtynyt.

Vältä avotulta ja kipinöiden

muodostumista. Tupakointi

kielletty. Älä täytä polttoainetta

sisätiloissa, vaan ulkona.

Jos polttoainetta on läikkynyt yli,

älä käynnistä moottoria.

Siirrä kone pois paikalta, johon

polttoainetta on valunut, ja odota,

kunnes polttoainehöyryt ovat

haihtuneet.

Poista tulipalon välttämiseksi ruoho

tai ulosvalunut öljy seuraavista

osista: moottori, äänenvaimennin,

akku, polttoainesäiliö.



Vaara

Loukkaantumiswaara viallisen koneen johdosta.

Käytä ajoleikkuria vain sen ollessa moitteettomassa kunnossa.

Tarkasta aina ennen käyttöä,

näkykö koneessa merkkejä

vaurioista. Tarkasta etenkin,

ovatko turvalaitteet, leikkuulaite ja

sen kiinnikelevyt, hallintalaitteet ja

ruuviliitokset ehjät ja kunnolla

paikallaan.

Vaihda viallisten osien tilalle uudet ennen käyttöä.



Käyttöajat

Noudata maakohtaisia

käyttöajoista annettuja määräyksiä

(kysy tarvittaessa vastaavalta

viranomaiselta, milloin koneen

käyttö on sallittua).

Aina ennen käyttöä

Tarkista:

■ kaikki suojalaitteet,

■ moottoriöljyn määrä (katso

moottorin käsikirja),

■ polttoaineen määrä,

■ renkaiden ilmanpaine,

■ että sivulevyissä, lisävarusteissa

ja ilmanpuhdistimen alueella ei

ole likaa eikä ruohojätettä.

Polttoaineen täyttö ja öljymäärän tarkistus



Huomautus

Moottori on täytetty öljyllä jo

tehtaalla – tarkista öljymäärä, lisää

öljyä tarvittaessa.

■ Polttoainesuositus 95E.

Katso Moottorin käsikirja.

■ Täytä tankkiin polttoainetta korkeintaan 2 cm päähän täyttöaukon reunasta.

■ Sulje tankin korkki hyvin.

■ Tarkista öljymäärä. Öljynpinnan tulee olla merkkien »Full/Max.« ja »Add/Min.« välillä (katso myös moottorin käsikirja).

Renkaiden ilmanpaineen tarkastus

■ Tarkista kaikkien renkaiden ilmanpaine (kato renkaan laidasta). Korjaa tarvittaessa.

Ennen leikkaamista tehtävät tarkastukset

■ Pysäköi kone tukevalle ja tasaiselle paikalle ja kytke pysäköintijarru päälle.

■ Sammuta moottori ennen tarkastusten ja säätöjen tekemistä.

■ Irrota virta-avain.

Liikkuviin osiin kohdistuvat työt:

■ Irrota lisäksi sytytystulpan hattu sytytystulpasta.

Kuljettajan istuimen säätö

Kuva 10

■ Istu ajoleikkurin istuimelle.

■ Aseta istuin haluamaasi asentoon.

Ohjauspylvään asennus

Kuva 2b

■ Avaa lukitusvipu (2) kääntämällä vastapäivään.

■ Kallista ohjauspylvästä (B) haluamaasi asentoon.

■ Lukitse ohjauspylväs tähän asentoon kiristämällä lukitusvipu (2) myötäpäivään.

Leikkuulaitteen pyörien säätö

Kuva 11

Leikkuulaitteen ollessa

matalimmassa asennossaan tulee

leikkuulaitteen pyörien olla

vähintään 6–12 mm päässä

maasta. Leikkuulaitteen pyöriä ei

ole suunniteltu kestämaan

leikkuulaitteen painoa. Muuta

tarvittaessa tasaisesti asentoa.







Huomautus

Leikkuulaitteen tukipyörien


lukumäärä vaihtelee laitemallin

mukaan.

Moottorin käynnistys

- Istu kuljettajan paikalle.
- Avaa polttoainehana (oikean- tai vasemmanpuoleinen polttoainesäiliö).
- Leikkuulaitteen poiskytkentä: Kytke PTO pois päältä ja nosta leikkuulaite ylös.
- Paina jarrupoljin pohjaan asti ja pidä pohjaan painettuna tai kytke pysäköintijarru päälle.
- Älä käytä ajopolkimia (= vapaa-asento, N-asento).
- Aseta kaasuvipu asentoon .
- Kun moottori on kylmä, vedä rikastin ulos tai aseta kaasuvipu asentoon .
- Käännä virta-avain asentoon , kunnes moottori käynnistyy (käynnisyysyritys saa kestää enintään 5 sekuntia, odota 10 sekuntia ennen uutta yritystä). Kun moottori käy, käännä virta-avain asentoon  F.
- Paina rikastin hitaasti takaisin.
- Aseta kaasuvipu takaisin, kun moottori käy tasaisesti.

Moottorin sammutus

- Aseta kaasuvipu keskiasentoon.
- Anna moottorin käydä noin 20 sekuntia.
- Käännä virta-avain asentoon .
- Irrota virta-avain.
- Kytke seisontajarru päälle ennen koneelta poistumista.

Ajaminen



Vaara

Äkillinen liikkeellelähtö, äkkipysäytykset ja ajaminen suurella nopeudella lisäävät tapaturman riskiä ja saattavat johtaa laitevaurioihin. Älä säädä ohjauspylvästä tai istuinta tai korjaa niiden asentoa ajon aikana.



Huomautus

- Ole erittäin varovainen, kun peruutat ruohonleikkuun aikana. Älä vaihda koskaan ajosuuntaa pysäyttämättä ensin ajoleikkuria.
- Käynnistä moottori ohjeiden mukaisesti.
 - Pysäköintijarrun vapauttaminen: Paina kytkin-/jarrupoljin pohjaan asti ja pidä se alaspainettuna.

- Paina hitaasti ajopoljinta, kunnes nopeus on haluamasi.



Huomautus

Eteenpäinajo- ja peruutuspoljinta ei saa käyttää, kun jarrupoljinta painetaan. Vaihteisto saattaa tällöin vaurioitua.




Pysäyttäminen

- Nosta jalka pois ajopolkimelta.
- Paina jarrupoljinta, kunnes kone pysähtyy.

Ruohonleikkuu



Huomautus

- Normaalkäyttö  F (katso virtalukon käyttö): Ennen peruuttamista kytke leikkuulaite pois päältä ja siirrä se ylös.
- Ruohonleikkuu peruutettaessa  (katso virtalukon käyttö): Noudata erityistä varovaisuutta leikatessasi ruohoa taaksepäin ajettaessa ja aktivoi toiminto vain, kun se on todella tarpeen.
- Älä vaihda ajosuuntaa, kun kone rullaa vapaalla tai liikkuu.
- Käynnistä moottori ohjeiden mukaisesti.
- Aseta kaasuvipu asentoon , jotta tehoa on riittävästi.
- Kytke päälle leikkuulaite.
- Laske leikkuulaite alas.
- Pysäköintijarrun vapauttaminen: Paina kytkin-/jarrupoljin pohjaan asti ja pidä se alaspainettuna.
- Valitse eteenpäinajopolkimella haluamasi nopeus eteenpäin ajoon (hallintalaitetta hitaasti käyttämällä). Ajoleikkuri lähtee liikkeelle.



PTO-katkaisinta koskeva ohje

Kun turvalaitejärjestelmä kytkee leikkurin pois päältä automaattisesti (esim. peruutettaessa leikkuulaitteen ollessa päällekytkettynä), on katkaisin kytkettävä ensin pois päältä ja sitten taas päälle, jotta kytkin vapautuu lukituksesta ja leikkuri voidaan käynnistää uudelleen.

Yleisesti

Ajoleikkuria ei saa kuormittaa säädettäessä leikkuukorkeutta ja ajonopeutta.

Leikkuukorkeus ja ajonopeus tulee valita ruoholajin, ruohon pituuden ja kosteuden mukaan niin, että leikattu ruoho kerääntyy häiriöittä ruohonkokoojaan.

Jos heittoputki tai kokooja tukkeutuu, alenna ajonopeutta ja säädä suurempi leikkuukorkeus.

Näin saat parhaimman leikkuutuloksen

Leikkaa kumpikin ensimmäinen kaista niin, että kone heittää keskeltä leikatun ruohon sivulle.

- Älä anna nurmikon kasvaa liian korkeaksi
- Älä leikkaa nurmikkoa liian lyhyeksi
- Aja kaistat aina suoraan
- Älä leikkaa nurmikkoa suurella nopeudella, erityisesti silloin, kun käytät konetta silppuavana tai ruohonkokooja on asennettuna.

Kun ajoleikkuria käytetään silppuavana


Erimallisia koneita voidaan käyttää yhdessä sopivien lisävarusteiden kanssa myös allejättävänä. Pyydä lisätietoja myyjäiliikkeeltä.



Huomautus

Kone on suunniteltu nurmikon leikkaamiseen. Älä leikkaa vesakkoa, rikkakasvistoa tai liian pitkää ruohoa

Ajoleikkurin pysäköinti

- Pysäyttäminen: Nosta jalka pois ajopolkimelta ja paina jarrupoljinta, kunnes leikkuri pysähtyy.
- Kytke leikkuulaite pois päältä.
- Aseta kaasuvipu keskiasentoon.
- Nosta leikkuulaite ylös. Laske moottorin kierrokset joutokäynnille.
- Käännä virta-avain 20 sekunnin kuluttua asentoon .
- Kytke seisontajarru päälle ennen koneelta poistumista.
- Sulje polttoainehana.
- Irrota virta-avain.

Koneen työntäminen

Kuva 13

Työnnä ajoleikkuria vain moottorin ollessa sammutettu.

■ Vapauta pysäköintijarru.

■ Kytke irti kumpikin vaihteisto:



Vedä molemmat irtikytkentävivut ulos ja työnnä oikealle.

Aseta ennen moottorin käynnistämistä molemmat vaihteiston irtikytkentävivut takaisin paikoilleen.



Huomautus

Älä hinaa koskaan konetta.

Vaihteisto saattaa tällöin vaurioitua pahasti.

Vihjeitä nurmikonhoitoon

Ruohonleikkuu

Nurmikko koostuu erityyppisistä ruoholajeista. Kun leikkaat nurmikon usein, niin voimakkaasti juurtuvat ja mätästävät ruohokasvit kasvavat nopeammin. Kun leikkaat nurmikon harvoin, niin nurmikko ei ole enää kauniin tasainen ja siinä on enemmän villikasveja (esim. apilaa ...). Nurmikon normaali-pituus on noin 4–5 cm. Leikkaa kerralla vain $\frac{1}{3}$ ruohon pituudesta; ts. kun ruohon pituus on 7–8 cm leikkaa se normaalipituuteen.

Mikäli mahdollista älä leikkaa nurmikkoa lyhyemmäksi kuin 4 cm, muussa tapauksessa nurmikko voi vaurioitua kuivina aikoina.

Jos nurmikko on poikkeuksellisen pitkä (esim. loman jälkeen), leikkaa se muutamaan kertaan jonkin ajan välein, kunnes nurmikko on normaalipituinen.

Koneen käyttö silppuavana (lisävaruste)

Ruoho leikataan hienoksi silpuksi (n. 1 cm), jolloin se voidaan jättää maatumaan lannoitteeksi. jolloin se voidaan jättää maatumaan lannoitteeksi. Noudata seuraavia ohjeita:

- Älä leikkaa kosteaa ruohoa.
- Leikkaa ruohoa enintään 2 cm kerrallaan.
- Aja hitaasti.
- Käytä moottoria maksimi kierrosnopeudella
- Puhdista leikkuupöytä säännöllisesti.

Kuljetus

Kun vaihdat työskentelypaikkaa, aja koneella vain lyhyitä matkoja. Kun matka on pitempi, käytä kuljetusajoneuvoa.

Huomautus:

Ajoleikkuria ei ole hyväksytty tieliikennekäyttöön.

Lyhyet matkat



Vaara

Esineet voivat singota ympäristöön niiden osuessa pyöriin leikkuuteriin ja aiheuttaa vahinkoja.

- Muista kytkeä leikkuulaite pois päältä ennen ajoon lähtöä.
- Aseta ennen ajoon lähtöä leikkuulaite korkeimpaan asentoon tai kuljetusasentoon »T«.

Pitkät matkat



Huom

Kuljetusvauriot mahdollisia

Käytä kuljetusvälineitä (esim. kuljetusajoneuvoa, lastausramppia tms.) määräysten mukaisesti (katso niihin kuuluva käyttöohje). Varmista ajoleikkurin paikoillaan pysyminen kuljetuksen aikana.

Ulosvaluva polttoaine on vaaraksi ympäristölle

Kone ei saa olla kallellaan kuljetuksen aikana.

- Aseta kuljetusajoneuvo valmiiksi.
- Kiinnitä lastausramppi kuljetusajoneuvoon.
- Kytke käsin kone vapaalle ja työnnä se lavalle. Kytke sitä ennen vaihteisto irti. Vedä ulos molemmat irtikytkentävivut (13, kuva 1; takapyörien lähellä) ja työnnä ne sitten oikealle.
- kytkeä seisontajarru päälle.
- Varmista ajoleikkurin paikoillaan pysyminen.

Puhdistus/Huolto



Vaara

Loukkaantumisvaara moottorin tahattoman käynnistymisen johdosta

Loukkaantumisien välttämiseksi muista. Ennen kaikkia koneelle tehtäviä huoltotoita

- sammuttaa moottori;
- irrottaa virta-avain,
- kytkeä seisontajarru päälle,
- odottaa, kunnes kaikki liikkuvat osat ovat varmasti pysähtyneet; moottorin pitää olla jäähtynyt.
- estä moottorin tahaton käynnistyminen irrottamalla sytytystulpan hattu moottorista.

Puhdistaminen

Puhdista kone



Huom

Älä käytä puhdistamiseen painepesuria.

- Puhdista leikkuri mahdollisimman pian leikkaamisen jälkeen.
- Pysäköi kone kiinteälle ja tasaiselle paikalle.
- kytkeä seisontajarru päälle.

Leikkuulaitteen puhdistus



Vaara

Loukkaantumisvaara terävien leikkuuterien johdosta.

Käytä työkasineitä.

Jos ajoleikkurissa on monta leikkuuterää, yhden terän alkaessa pyöriä myös muut terät alkavat pyöriä. Puhdista varovasti leikkuuterät.



Huom

Moottorivauriot mahdollisia

Älä kallista konetta enempää kuin 30°. Polttoainetta voi valua moottorin palotilaan, mistä voi olla seurauksena moottorivaurio.

- Siirrä leikkuulaite aivan ylös.
- Puhdista leikkuutila harjalla, käsiharjalla tai rievulla.

Leikkuulaite, joka on varustettu puhdistussuuttimella (lisävaruste)

Kuva 19

Aseta kone tasaiseen paikkaan, jossa ei ole soraa, irtokiviä tms. ja kytke päälle seisontajarru.

1. Kiinnitä vesiletku tavallisella pikaliittimellä puhdistussuuttimeen.

2. Käynnistä moottori.

3. Laske leikkuulaite alas ja käynnistä muutamaksi minuutiksi.

4. Sammuta leikkuulaite ja moottori.

5. Irrota vesiletku.

Toista toimenpiteet 1–5 toisella pesusuuttimella (mikäli kiinnitetty).

Puhdistuksen (toimenpiteiden 1–5) jälkeen:

■ Nosta leikkuulaite ylös.

■ Käynnistä moottori ja käytä leikkuulaitetta muutama minuutti, jotta se kuivuu.

Huolto

Noudata moottorin käsikirjan huolto-ohjeita. Jätä kone kauden lopussa valtuutetun huoltokorjaamon tarkistettavaksi ja huollettavaksi.



Huom

Moottoriöljy on vaaraksi ympäristölle

Toimita öljynvaihdon yhteydessä talteenotettu vanha öljy öljynkeräyspisteeseen tai jätehuoltoyritykselle.

Akut ovat vaaraksi ympäristölle

Käytöstä poistetut akut eivät kuulu talousjätteisiin. Toimita vanhat akut myyjäliikkeeseen tai ongelmajätekeräykseen. Poista akku ennen ajoleikkurin viemistä romutettavaksi.

Käynnistyskaapelin käyttö



Vaara

Älä kytke käynnistyskaapelia akkuun, joka on viallinen tai jäähtynyt.

Varmista, että laitteet ja kaapeliliittimet eivät kosketa toisiaan ja että sytytykset on kytketty pois päältä.

■ Kiinnitä punainen käynnistyskaapeli tyhjän akun ja käynnistysapuakun plusnapaan (+).

■ Kiinnitä musta käynnistyskaapeli ensin käynnistysapuakun miinusnapaan (–). Kiinnitä toinen liitin sen ajoleikkurin, jonka akku on tyhjä, moottorilohkon runkoon (mahdollisimman kauas akusta).



Huomautus

Jos apuakku on asennettu ajoneuvoon, niin ajoneuvoa ei saa käynnistää kaapelikäynnistuksen aikana.

■ Kytke pysäköintijarru päälle ja käynnistä ajoleikkuri, jonka akku on tyhjä.

■ Irrota käynnistyskaapeli päinvastaisessa järjestyksessä.

Renkaiden ilmanpaine



Huom

Älä koskaan ylitä renkaiden suurinta sallittua ilmanpainetta (katso renkaan laidasta). Älä seiso renkaiden edessä tai niiden yläpuolella, kun lisää painetta.

Renkaiden liian suuri ilmanpaine lyhentää renkaiden käyttöikää.

Tarkista renkaiden ilmanpaine aina ennen liikkeelle lähtöä.

5 käyttötunnin jälkeen

■ Ensimmäinen moottoriöljyn vaihto. Seuraavat vaihtovälit katso moottorin käsikirja.

■ Käytä öljyn poistoon öljyn pikavaihtoveriiniä (kuva 16) (lisävaruste).

10 käyttötunnin jälkeen

■ Voitele kaikki ajo- ja jarrupolkimen nivel- ja laakerointikohdat muutamalla tipalla voiteluöljyä.

■ Puhdista akun navat ja kengät.

25 käyttötunnin välein

■ Voitele kaikki teräkselit, kiristysrullat ja kiristysrullien pidikkeet voitelunipoista 251H EP-tyyppisellä rasvalla. Suositellaan valtuutetun huoltokorjaamon tehtäväksi.

■ Voitele etupyörien pyörälaakerit ja akselit voitelunipoista 251H EP-tyyppisellä rasvalla.

■ Puhdista teräkselit suojien alapuolella ruohosta ja liasta. Suositellaan valtuutetun huoltokorjaamon tehtäväksi.

■ Voitele ohjausjärjestelmä ohjauslaitteisiin sijoitetuista voitelunipoista 251H EP tyyppisellä rasvalla. Suositellaan valtuutetun huoltokorjaamon tehtäväksi.

50 käyttötunnin välein

■ Jätä huoltokorjaamon tehtäväksi poistaa vaihteistosta lika ja siihen jääneet ruohontähteet.

Tarvittaessa

Lataa akku

Jos kone on pidemmän aikaa käyttämättä, kannattaa akku poistaa koneesta ja ladata se täyteen ennen varastointia ja varastoinnin aikana aina 2 kuukauden välein ja ennen akun uudelleen käyttöönottoa.

Tarkista akun jännite jännitemittarilla. Jännitteen ollessa alle 12,6 V (DC) lataa akku akkulaturilla taulukon mukaisesti (maksimi latausvirta 12 V, 6 A).

Jännitemittarin lukema	Akun varaustila	Vaadittava latausaika
12,7 V	100 %	–
12,4 V	75 %	n. 90 min
12,2 V	50 %	n. 180 min
12,0 V	25 %	n. 280 min



Huomautus

Noudata akkulaturin käyttöohjeita.

Sulakkeiden vaihto

■ Vaihda viallisten sulakkeiden tilalle vain samantyyppiset sulakkeet.

Hydrauliöljyn paisunta-astia

Kuva 17

■ Säiliön tehtävänä on toimia hydrauliöljyn paisunta-astiana käytön aikana.

■ Huollon ja tarkastuksen saa tehdä vain valtuutettu huoltokorjaamo vuosihuollon yhteydessä.



Ohjeita

– Tarkista vain, kun hydrauliöljy on jäähtynyt kokonaan.

– Öljyn pinnan tulee olla vähintään säiliön pohjan ja merkin (1) välissä.

Kerran käyttökaudessa

- Voitele kaikki nivel- ja laakerointikohdat (käyttövivut, leikkuulaitteen korkeussäätövipu ...) muutamalla tipalla voiteluöljyä.
- Puhdista sytytystulppa ja säädä kärkiväli tai vaihda sytytystulppa, katso moottorin käsikirja.
- Jätä huoltokorjaamon tehtäväksi voidella takimmaisiet pyöränakselit erikoisrasvalla (vettä hylkivällä rasvalla).
- Jätä leikkuuterät huoltokorjaamoon teroitettavaksi tai vaihdettavaksi.

Huomautus

Jätä leikkuulaitteen kiilahihna tarkistettavaksi määrävälein (korjaamalla käynnin yhteydessä).

Leikkuulaitteen irrotus, kiinnitys ja säätö

Vaara

Loukkaantumisvaara moottorin tahattoman käynnistymisen johdosta

Loukkaantumisien välttämiseksi muista. Ennen kaikkia koneelle tehtäviä huoltotoimia

- pysäköidä kone tasaiseen paikkaan,
- sammuttaa moottori;
- irrottaa virta-avain,
- kytkeä PTO-katkaisin pois päältä,
- kytkeä seisontajarru päälle,
- Odottaa, kunnes kaikki liikkuvat osat ovat varmasti pysähtyneet; moottorin pitää olla jäähtynyt.
- estä moottorin tahaton käynnistyminen irrottamalla sytytystulpan hattu moottorista.

Vaara

Loukkaantumisvaara terävien leikkuuterien johdosta.
Käytä työkasineita.


Irrotus

Huom

Ripustus/nostovarret toimivat jousiavusteisesti ja voivat ponnahtaa takaisin ylöspäin, kun leikkuulaite irtoaa nostovarsista – muista olla varovainen.

Varmista, että leikkuukorkeuden säätövipu lukittuu kunnolla sokkattappia vasten.

Vapautettaessa leikkuukorkeuden säätövipu leikkuulaitteen ollessa irrotettu se saattaa ponnahtaa hallitsemattomasti ylöspäin jousikevennyksen takia.

- Nosta leikkuulaite korkeimpaan asentoon.
- Nosta leikkuulaite ylös sellaiseen asentoon, jossa kiilahihna on mahdollisimman vaakasuorassa leikkuulaitteen ja PTO-kytkimen välissä.
- Poista kiilahihna (1) PTO-kytkimestä/moottorin hihnapyörästä (2) – Kuva 20.
Vedä kiilahihnaa vasemmalta tai oikealta puolelta taaksepäin ja sitten alas, kun samalla pyörivät moottorin hihnapyörää käsin vastakkaiseen suuntaan.
- Huomautus:** Muista olla varovainen, sormet jäävät helposti puristuksiin.
- Aseta leikkuukorkeuden säätövipu alimpaan asentoon .
- Irrota leikkuulaite ripustuksesta poistamalla sokka (1) leikkuulaitteen takaripustuksen (2) vasemmalta ja oikealta puolelta – kuva 21. Pidä samalla kunnolla kiinni leikkuulaitteesta, jottei se putoa maahan.
- Työnnä leikkuulaitetta eteenpäin, jotta se irtoaa eturipustuksesta (3) – kuva 21.
- Irrota leikkuulaite vetämällä se pois koneesta alakautta.

Kiinnitys

Huom

Vapautettaessa leikkuukorkeuden säätövipu leikkuulaitteen ollessa irrotettu se saattaa ponnahtaa hallitsemattomasti ylöspäin jousikevennyksen takia.

Kiinnitä leikkuulaite paikoilleen toimimalla edellä annettujen ohjeiden mukaisesti (leikkuulaitteen irrotus), mutta päinvastaisessa järjestyksessä. Kiinnitys käy helpommin, kun toinen on apuna.

Huomautus

Tarkista kiinnityksen jälkeen, että kiilahihna on oikeassa asennossa ja ettei se ole kiertynyt – kuvat 22.

Leikkuulaitteen säätö

Jos leikkuulaite leikkaa epätasaisesti, sen voi säätää sivusuunnassa.

Huomautus

Tarkista renkaiden ilmanpaine ennen leikkuulaitteen suoristamista.

Säätö sivusuunnassa

Kuva 14

- Aseta leikkuulaite keskimmaiseen korkeusasentoon.
- Käännä varovasti (loukkaantumisvaara) ulommat leikkuuterät poikittain ajosuuntaan nähden.
- Mittaa kummankin ulkoterän etäisyys maahan (teränpäiden etäisyys maahan). Niiden tulee olla yhtä korkealla. Korjaa asento tarvittaessa leikkuulaitteen säätöosasta (1).

Nosto:

- Avaa mutteri (2) kääntämällä vastapäivään ja käännä mutteria (3) myötäpäivään, kunnes asento on oikea.
- Kiristä sitten mutteri (2).

Lasku:

- Käännä mutteria (3) vastapäivään, kunnes asento on oikea.
- Kiristä mutteri (2) myötäpäivään.

Säätö etu-takasuunnassa

Kuva 15

Huomautus

Ennen säätämistä säädä/tarkista korkeus sivusuunnassa.

- Aseta leikkuulaite keskimmaiseen korkeusasentoon.
- Käännä varovasti (loukkaantumisvaara) ulommat leikkuuterät samansuuntaisesti ajosuuntaan nähden.
- Mittaa oikeanpuoleisen terän etäisyys maahan (teränpäiden etäisyys maahan). Terän etureunan tulee olla edessä noin 3,2–6 mm matalammalla kuin terän takareunan. Säädä tarvittaessa tasaisesti etukiinnikkeen (1) asento.

Nosto:

- Avaa kumpikin mutteri (3) kääntämällä vastapäivään.
- Käännä kumpaakin mutteria (2) tasaisesti myötäpäivään, kunnes asento on oikea.

- Kiristä kumpikin mutteri (3) myötöpäivään.

Lasku:

- Käännä kumpaakin mutteria (2) tasaisesti vastapäivään, kunnes asento on oikea.
- Kiristä kumpikin mutteri (3) myötöpäivään.

Varastointitoimenpiteet**Huom****Koneen materiaalivauriot mahdollisia.**

Säilytä ajoleikkuria puhtaassa ja kuivassa paikassa, moottorin pitää olla jäähtynyt. Jos kone on pitempään käyttämättä, esim. talvella, suojaa se ruostumiselta.

Käyttökauden lopuksi tai kun ajoleikkuri on yli kuukauden käyttämättä:

- Puhdista kone ja ruohonkokoaja
- Pyyhi kaikki metalliosat ruostumisen estämiseksi öljyyn kastetulla rievulla tai suihkuta ne yleisvoiteluspraylla.
- Lataa akku akkulaturilla.
- Irrota akku talvisäilytyksen ajaksi, lataa akku ja säilytä sitä kuivassa ja viileässä paikassa (suojaassa pakkaselta). Lataa akku aina 4–6 viikon välein ja ennen uudelleen käyttöönottoa.

- Laske pois polttoaine (ainoastaan ulkona) ja varastoi moottori moottorin käsikirjassa olevien ohjeiden mukaan.
- Renkaiden ilmanpaineen tarkastus.
- Säilytä ajoleikkuria puhtaassa ja kuivassa paikassa.

Takuu

Takuu kattaa valmistevikojen osalta varaosat ja työn. Takuuaika on ostopäivästä lukien: 2 vuotta. Takuu ei korvaa, jos vika on aiheutunut virheellisestä käytöstä tai huollosta. Takuutapauksissa on otettava yhteys myyjäliikkeeseen tai valtuutettuun huoltoliikkeeseen.

Moottoriin liittyvää tietoa

Moottorin valmistaja on vastuussa kaikista moottoriin liittyvistä ongelmista, jotka koskevat tehoa, tehonmittausta, teknisiä tietoja, takuuta ja huoltoa. Lisätietoja löydät koneen mukana toimitettavasta erillisestä moottorinvalmistajan käsikirjasta.

Ohjeita käyttöhäiriöiden varalle**Vaara****Loukkaantumisvaara moottorin tahattoman käynnistymisen johdosta**

Loukkaantumisien välttämiseksi muista ennen kaikkia koneelle tehtäviä huoltotoita

- sammuttaa moottori;
- irrottaa virta-avain,
- kytkeä seisontajarru päälle,
- odottaa, kunnes kaikki liikkuvat osat ovat varmasti pysähtyneet; moottorin pitää olla jäähtynyt.
- irrottaa sytytystulpan hattu moottorista, jotta moottori ei pysty käynnistymään vahingossa.

Syyt ajoleikkurin toimintahäiriöihin ovat usein yksinkertaisia. Alla olevien ohjeiden avulla pystyt tunnistamaan syyt helposti ja osittain voit myös korjata viat itse. Jos olet epävarma, käänny myyjäliikkeen puoleen.

Häiriö**Mahdollinen syy(t)****Toimenpide**

Käynnistinmoottori ei pyöri. Turvalaitejärjestelmä on lauennut.

Kun käynnistät koneen, istu kuljettajan paikalle, paina jarrupoljin pohjaan tai kytke pysäköintijarru päälle. Kytke PTO-katkaisin pois päältä.

Akku kytketty väärin.

Kiinnitä punainen kaapeli akun (+)-napaan ja musta kaapeli akun (–)-napaan.

Akku tyhjä tai akun varaus heikko.

Tarkista akku, lataa tai vaihda.

Sulake on palanut.

Vaihda sulake. Jos sulake palaa toistuvasti, selvitä mistä se johtuu (yleensä syynä on oikosulku).

Moottorin ja rungon välinen maadoitusjohto irti.

Kiinnitä johto.

Häiriö	Mahdollinen syy(t)	Toimenpide
Käynnistinmoottori pyörii, moottori ei käynnisty.	Rikastin ja kaasuvipu väärässä asennossa.	Käytä rikastinta. Aseta kaasuvipu asentoon  .
	Kaasuttimeen ei tule polttoainetta, polttoainetankki tyhjä.	Lisää polttoainetta.
	Sytytystulppa rikki tai likainen.	Tarkista tulppa, katso moottorin käsikirja.
	Ei sytytyskipinää.	Jätä sytytys korjaamon tarkistettavaksi.
Moottori savuttaa.	Liikaa moottoriöljyä moottorissa.	Sammuta kone heti. Tarkista öljymäärä.
	Moottori rikki.	Sammuta kone heti. Jätä moottori korjaamon tarkistettavaksi.
Voimakasta tärinää.	Teräkseli vioittunut tai leikkuuterät rikki.	Sammuta kone heti. Vaihda rikkinäiset osat korjaamossa.
Ruohon ulosheitto ei toimi tai leikkuujälki ei ole siisti.	Alhainen moottorin kierrosluku.	Anna lisää kaasua.
	Liian suuri ajonopeus.	Alenna ajonopeutta.
	Leikkuuterät tylsät.	Jätä terät korjaamoon teroitettavaksi tai vaihdettavaksi.
Moottori käy, terät eivät leikkaa ruohoa.	Kiilahihna katkennut.	Vaihda uusi kiilahihna korjaamossa.