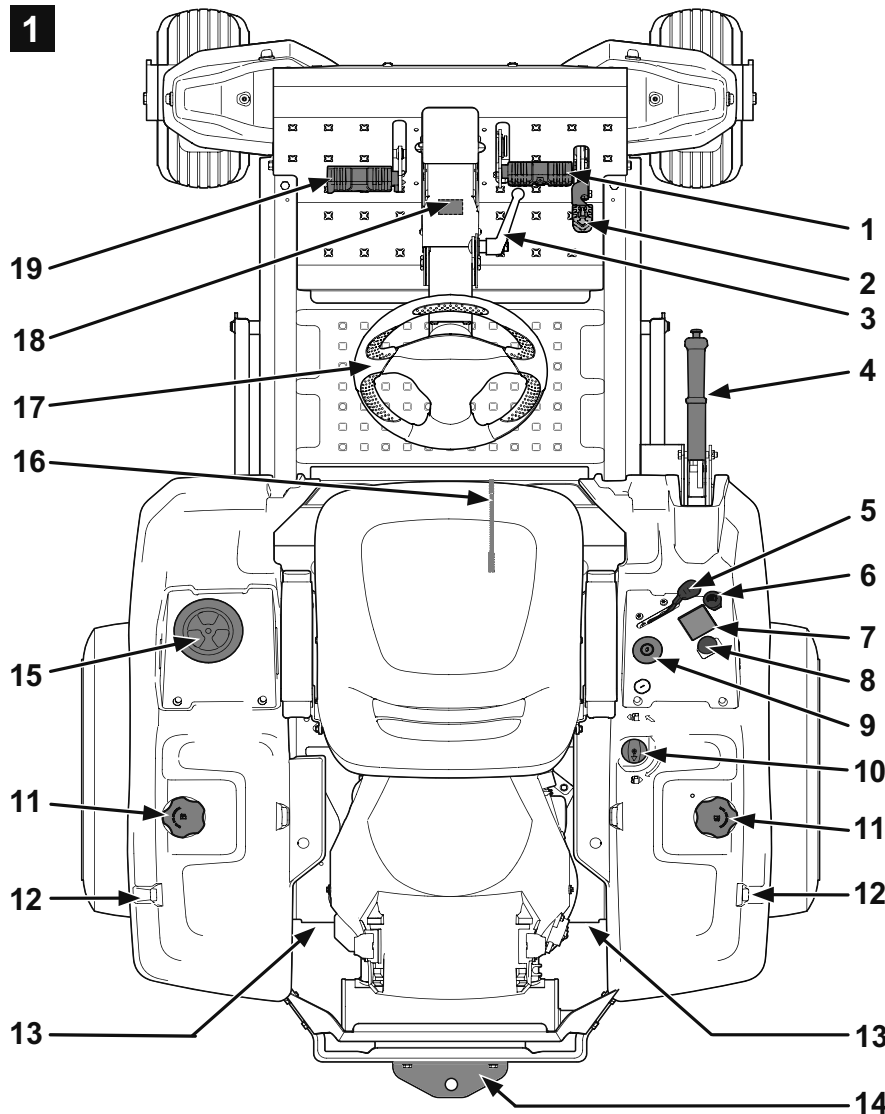
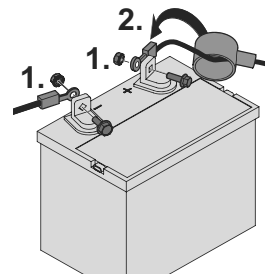
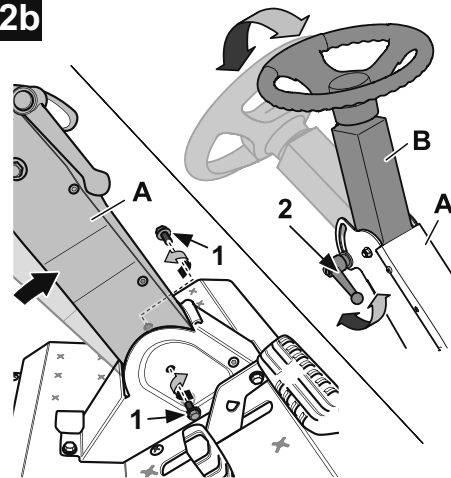
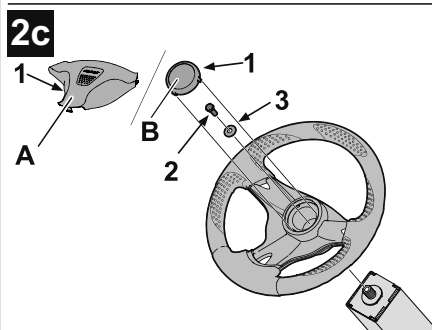
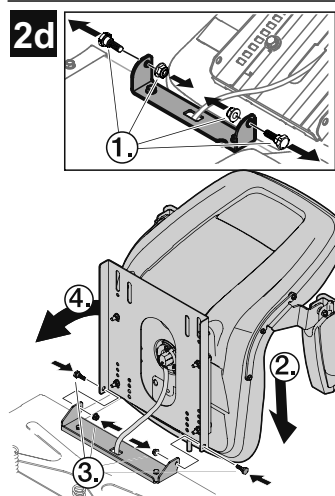
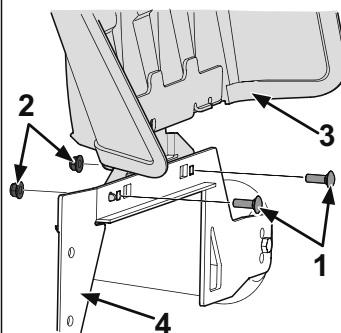
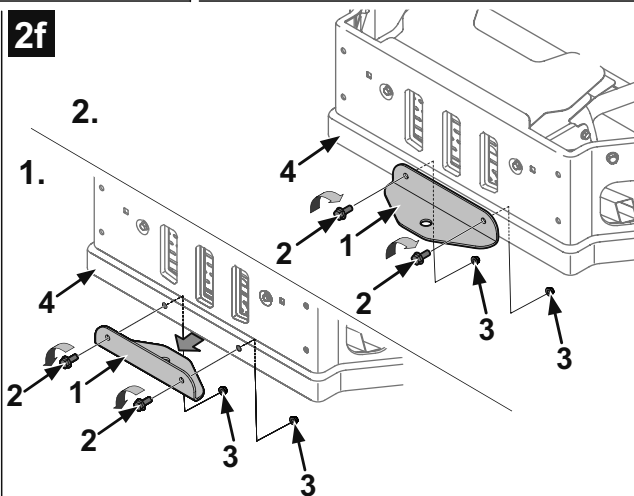
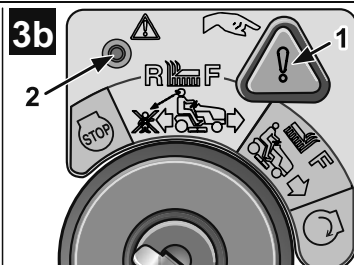
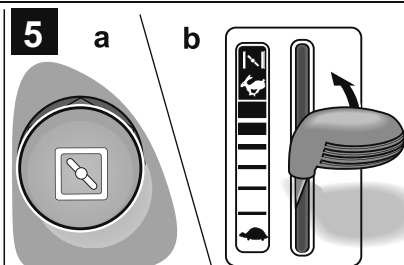
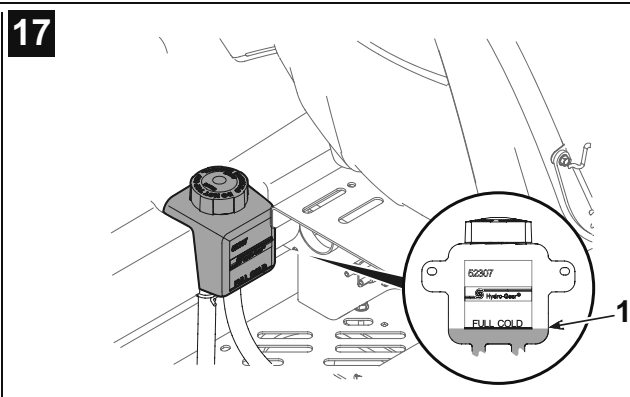
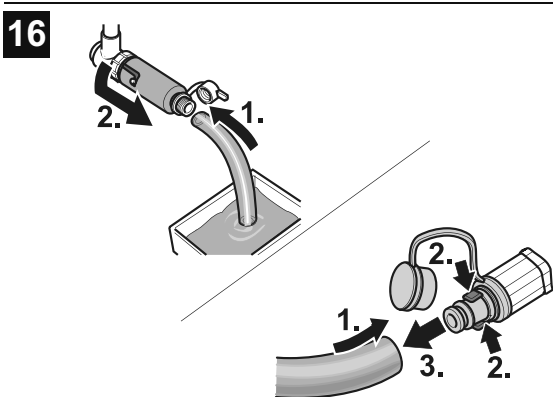
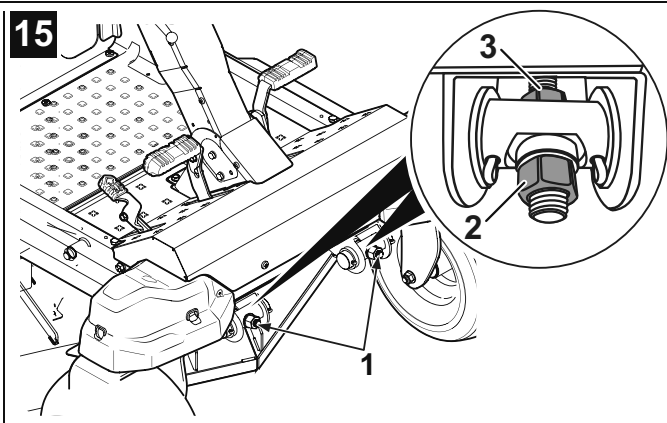
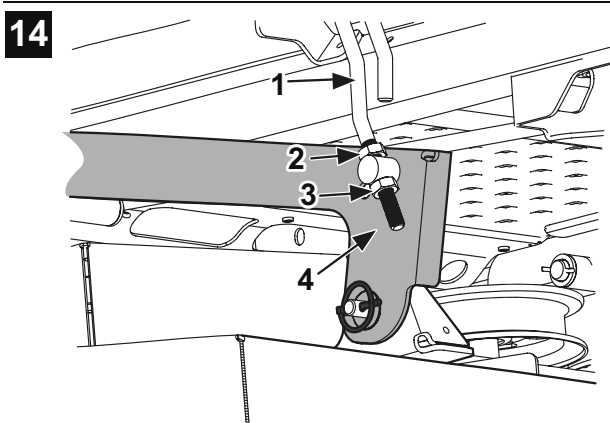
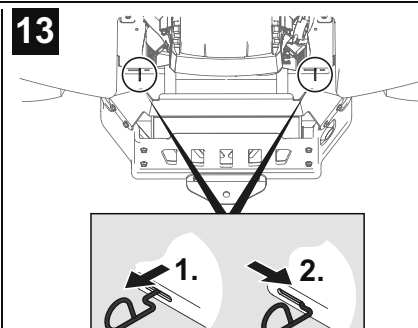
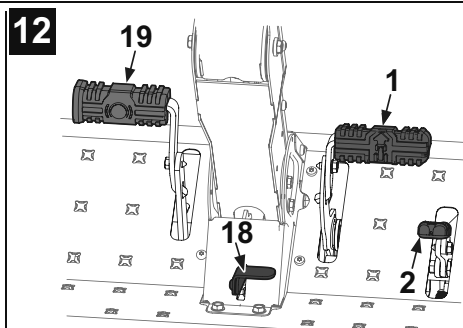
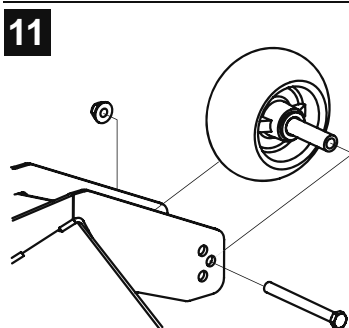
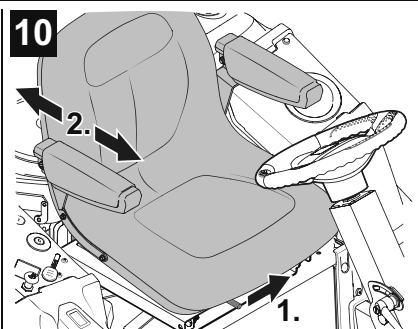
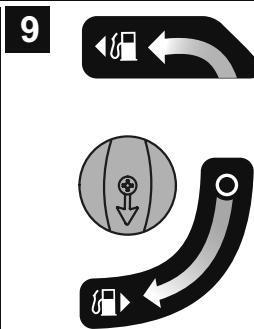
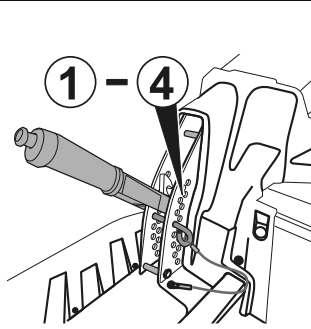
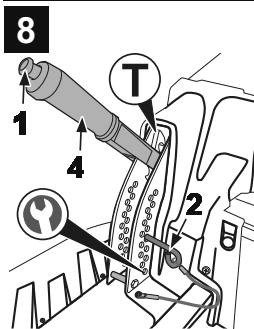
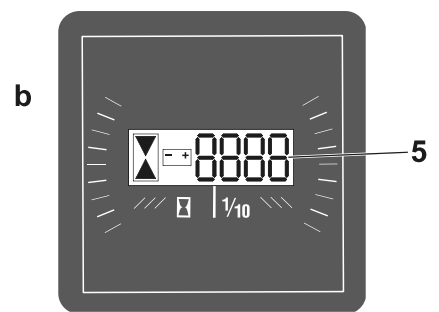
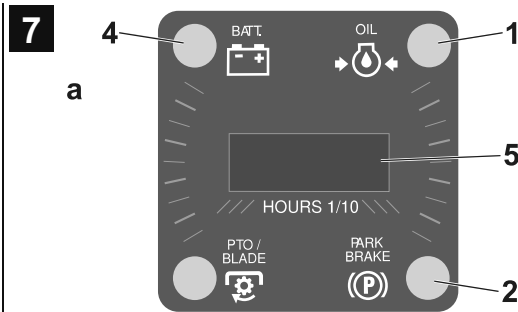
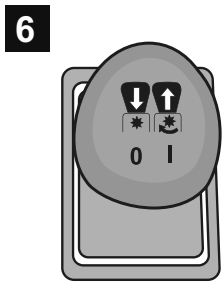


E 15  
FORM NO. 769-10224A

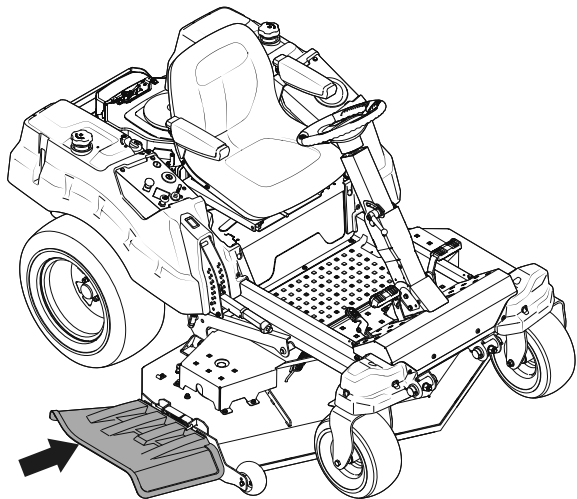


**1****2a****2b****2c****2d****2e****2f****3a****3b****4****5**

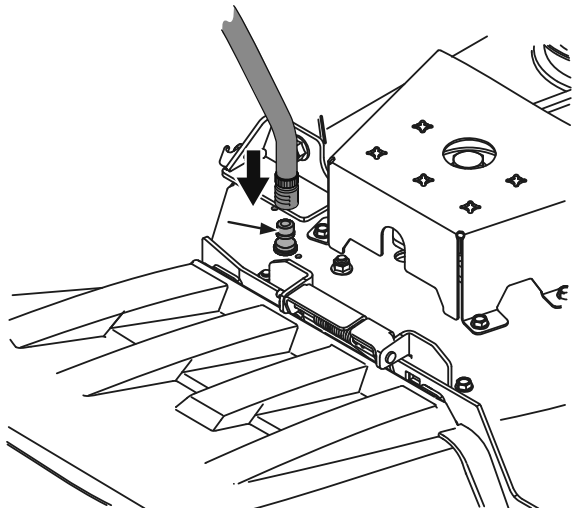




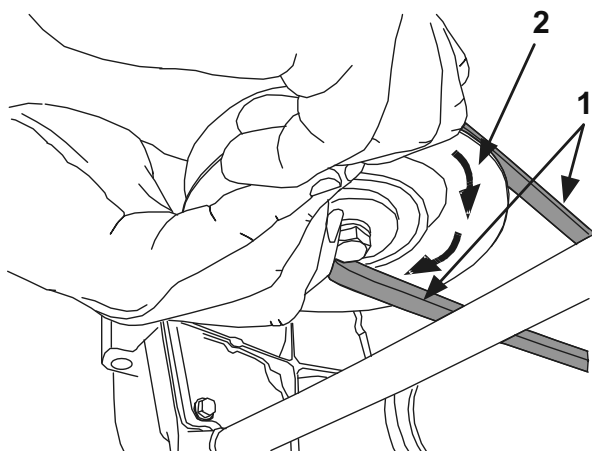
18



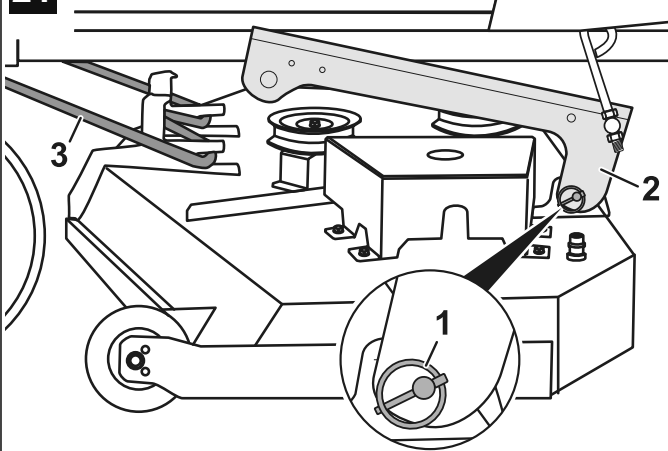
19



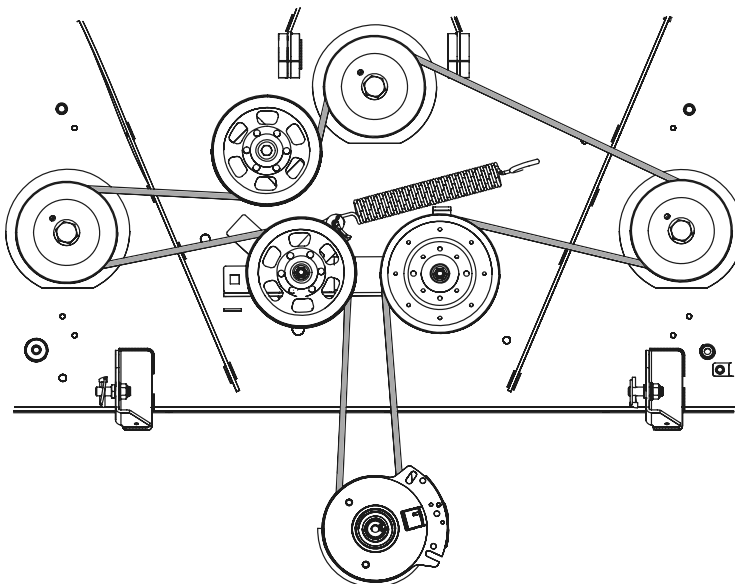
20



21



22





<b>English</b> . . . . .	<b>4</b>
(Original operating instructions)	
<b>Français</b> . . . . .	<b>16</b>
(Notice d'instructions d'origine)	
<b>Deutsch</b> . . . . .	<b>30</b>
(Originalbetriebsanleitung)	
<b>Italiano</b> . . . . .	<b>43</b>
(Istruzioni per l'uso originali)	
<b>Svenska</b> . . . . .	<b>57</b>
(Originalbruksanvisning)	
<b>Dansk</b> . . . . .	<b>69</b>
(Originale driftsvejledning)	
<b>Norsk</b> . . . . .	<b>81</b>
(Originale driftsanvisningen)	
<b>Suomi</b> . . . . .	<b>93</b>
(Alkuperäinen käyttöohjekirja)	
<b>Eesti</b> . . . . .	<b>106</b>
(Originaalkasutusjuhend)	

---

## Indice

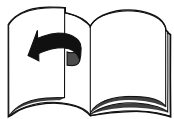
Per la vostra sicurezza .....	43
Montaggio .....	45
Elementi di comando ed indicazione .....	46
Uso .....	49
Consigli per la cura del prato ..	51
Trasporto .....	52
Pulizia/Manutenzione .....	52
Smontaggio/montaggio e regolazione dell'apparato falciante .....	54
Messa fuori servizio .....	55
Garanzia .....	55
Informazione sul motore .....	55
Rimedio in caso di guasti .....	55

## Dati sulla targhetta d'identificazione

Questi dati sono importantissimi per la successiva identificazione, per l'ordinazione dei ricambi dell'apparecchio e per il servizio assistenza clienti. Trovate la targhetta d'identificazione sotto il sedile di guida. Riportate tutti i dati della targhetta d'identificazione del vostro apparecchio nello specchio sottostante.


Questi ed altri dati sull'apparecchio sono riportati nella separata dichiarazione di conformità CE, che è parte integrante di queste istruzioni per l'uso.

## Figure



Aprire le pagine con figure all'inizio del libretto d'istruzioni per l'uso. Le rappresentazioni grafiche possono differire in qualche dettaglio dall'apparecchio acquistato.

## Per la vostra sicurezza

### Usare correttamente l'apparecchio

Questo apparecchio è destinato all'uso

- come autofalciatrice per prati, per la falciatura di superfici erbose del giardino domestico e ricreativo,
- con accessori espressamente approvati per questo apparecchio,
- conforme alle descrizioni ed istruzioni di sicurezza fornite in questo libretto di istruzioni per l'uso.

Qualsiasi altro uso non è regolare. L'uso irregolare comporta l'estinzione della garanzia ed la ricusazione di qualsiasi responsabilità da parte del costruttore.

L'utilizzatore risponde di tutti i danni ai terzi ed alle loro proprietà.

Le modifiche abusive apportate all'apparecchio escludono una responsabilità della casa produttrice per i danni da esse risultanti.

Questo apparecchio non è ammesso alla circolazione sulla pubblica strada, né omologato per il trasporto di persone.

### Istruzioni di sicurezza generali

Prima d'impiegare la prima volta l'apparecchio, leggere attentamente per intero queste istruzioni e comportarsi conformemente. Informare gli altri utilizzatori sull'uso corretto.

Usare l'apparecchio solo nello stato tecnico prescritto e fornito dalla casa produttrice.

Conservare con cura questo libretto d'istruzioni e tenerlo sempre a portata di mano per ogni impiego. In caso di cambio del proprietario, il libretto d'istruzioni deve essere consegnato unitamente all'apparecchio. I ricambi e gli accessori devono avere i requisiti stabiliti dal produttore.

Utilizzare perciò solo ricambi originali ed accessori originali oppure i ricambi e gli accessori autorizzati dal produttore.

Fare eseguire le riparazioni esclusivamente da un'officina specializzata.

### Prima d'iniziare il lavoro con l'apparecchio

L'uso dell'apparecchio è vietato in caso di stanchezza o malattia.

Le persone che utilizzano l'apparecchio non devono essere sotto l'influenza di sostanze inebrianti (per es. alcool, droghe o medicinali).

Questo apparecchio non è previsto per essere impiegato da persone (compresi i bambini) con ridotte capacità fisiche, sensoriali o mentali o privi di esperienza e/o di competenze specifiche, a meno che non siano sorvegliate da una persona responsabile della loro sicurezza o non abbiano da questa ricevuto istruzioni per l'uso corretto dell'apparecchio.

I bambini devono essere sorvegliati per garantire che non giochino con l'apparecchio.

L'uso dell'apparecchio o l'esecuzione di altri lavori, come ad es. manutenzione, pulizia, regolazione dell'apparecchio sono vietati a persone in età inferiore a 16 anni. Disposizioni locali possono stabilire l'età minima degli utilizzatori.

Prima d'iniziare il lavoro, prendere confidenza con tutti i dispositivi, gli elementi di comando e con il loro funzionamento.

Depositare il carburante solo in contenitori appositamente omologati e mai in prossimità di fonti di riscaldamento (ad es. forni o boiler).

Sostituire il tubo di scarico, il serbatoio del carburante o il coperchio del serbatoio se sono danneggiati.

Agganciare rimorchi ed applicare gli apparecchi annessi rispettando le norme. Apparecchi annessi, rimorchi, pesizavorra ed i raccogliherba pieni influenzano il comportamento di marcia, in particolare la manovrabilità, la capacità di frenata ed il comportamento di ribaltamento.

## Durante il lavoro con l'apparecchio

Nei lavori portare con sé o indossare indumenti da lavoro adeguati all'apparecchio (ad es. scarpe di sicurezza, pantaloni lunghi, abbigliamento aderente, occhiali protettivi e protezione acustica). Usare l'apparecchio solo in condizioni tecniche perfette. Non usare mai l'apparecchio senza apparato falciante montato. Non cambiare mai le regolazioni originali del motore.

Non rifornire mai l'apparecchio a motore in moto, oppure a motore caldo. Rifornite l'apparecchio solo all'aperto.

Evitare fiamme libere, formazione di scintille e non fumare.

Assicurarsi sempre che nell'area di lavoro non si trovino persone, specialmente bambini, oppure animali. Ispezionare la zona, sulla quale viene impiegato l'apparecchio, e rimuovere tutti gli oggetti, che possono essere copiti e proiettati. Si evitano così pericoli per le persone e danni all'apparecchio. Non falciare superfici con pendenza superiore al 20%.

Il lavoro su suoli in pendenza è pericoloso e l'apparecchio può ribaltarsi o slittare. Su terreno in pendenza evitare sempre la marcia in salita o in discesa, marciare sempre in senso trasversale alla pendenza.

Sulle superfici in pendenza partire e frenare quanto più dolcemente possibile, in discesa lasciare il motore innestato e procedere lentamente.

Su suoli con una pendenza superiore al 9% non utilizzare attrezzi montati pesanti, come ad es. raccogliherba, rimorchio di trasporto o rulli per prato. Non falciare superfici erbose con un'altezza dell'erba superiore a 25 cm.

Lavorare con l'apparecchio solo alla luce del giorno, oppure con un'illuminazione artificiale sufficiente.

L'apparecchio non è omologato per il trasporto di persone. Non trasportare mai altre persone.

## Prima di qualsiasi lavoro all'apparecchio

Protegetevi dalle ferite. Prima di qualsiasi lavoro a questo apparecchio

- Spengere il motore.
- Estrarre la chiave d'accensione.
- Bloccare il freno di stazionamento.
- Attendere che tutte le parti mobili siano completamente ferme, il motore deve essersi raffreddato.
- Estrarre il cappuccio della candela d'accensione dal motore, per rendere impossibile un avviamento accidentale del motore.

## Dopo il lavoro con l'apparecchio

Abbandonare l'apparecchio solo dopo avere spento il motore, azionato il freno di stazionamento ed estratto la chiave di accensione.

## Dispositivi di sicurezza

I dispositivi di sicurezza servono alla vostra sicurezza e devono essere sempre efficienti.

È vietato apportare modifiche ai dispositivi di sicurezza, oppure aggirare la loro funzione.

Sono dispositivi di sicurezza:

### Valvola di espulsione

Figura 18

La valvola di espulsione protegge l'utente da lesioni causate dalla lama di taglio o da oggetti solidi proiettati all'esterno. L'uso dell'apparecchio è autorizzato solo con valvola di espulsione montata.

### Sistema blocco di sicurezza

Consente l'avviamento del motore solo se

- il conducente si è seduto sul sedile,
- il pedale del freno è premuto fino in fondo o il freno di stazionamento è azionato,
- l'interruttore PTO è nella posizione «Disinserito/Off».

Il sistema di blocco di sicurezza spegne automaticamente il motore, non appena l'operatore lascia il sedile, senza prima attivare il freno di stazionamento.

Il sistema di blocco di sicurezza spegne automaticamente l'apparato falciante (PTO), non appena l'operatore lascia il sedile, senza prima attivare il freno di stazionamento.

In apparecchi senza funzione OCR o con funzione OCR disattivata il sistema di blocco di sicurezza impedisce la marcia indietro con l'apparato falciante inserito (disinserimento automatico dell'apparato falciante).

### Avvertenza sull'interruttore PTO

In caso di disinserimento automatico da parte del sistema di blocco sicurezza (per es. nella retromarcia con apparato falciante inserito), per togliere il blocco del giunto, l'interruttore deve essere prima disinserito e poi di nuovo inserito.

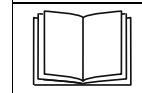
## Simboli sull'apparecchio

Sull'apparecchio trovate diversi simboli in forma di autoadesivi.

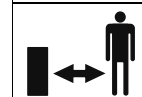
Spiegazione dei simboli:



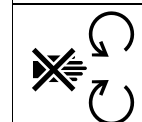
Attenzione. Prima della messa in funzione, leggere le istruzioni per l'uso!



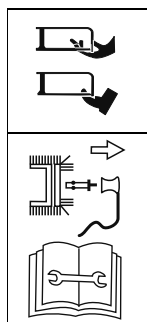
Allontanare i terzi dalla zona di pericolo!



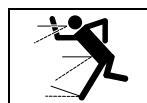
Pericolo di ferite da lame o parti in rotazione. Non tenere mani e piedi in aperture quando la macchina è in funzione.



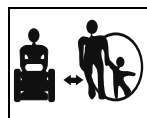
Pericolo di ferite da lame o parti in rotazione.



Prima di eseguire lavori agli utensili di taglio staccare il cappuccio della candela di accensione! Tenere dita e piedi lontano dagli utensili di taglio! Prima di regolare o pulire l'apparecchio, spegnere l'apparecchio e staccare il cappuccio della candela d'accensione.



Pericolo di ferite da erba oppure oggetti solidi proiettati all'esterno.



Nel campo di lavoro non devono trovarsi persone, specialmente bambini, o animali.



Il lavoro su suolo in forte pendenza può essere pericoloso.



Su terreno in pendenza evitare sempre la marcia in salita o in discesa, marciare sempre in senso trasversale alla pendenza.



Usare l'apparecchio con il raccogliherba opzionale solo con contrappeso anteriore montato.



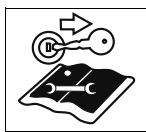
Attenzione. Pericolo di esplosione.



Acido per batterie/ Pericolo di causticazioni.



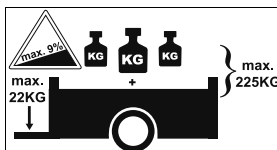
Attenzione, superficie molto calda!



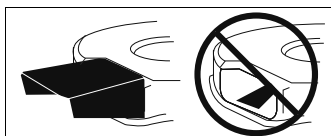
Prima di qualsiasi lavoro alla macchina, estrarre la chiave di accensione e seguire le indicazioni di questo libretto d'istruzioni.



Mai scendere o salire sull'apparecchio poggiando i piedi sull'apparato falciante!



Per il traino di un rimorchio non superare i seguenti valori massimi:  
Pendenza max. ....9%  
Carico del timone sul gancio di traino max. .... 22 kg  
Peso rimorchiabile (rimorchio e carico) max. ... 225 kg



L'uso dell'apparecchio è consentito solo con valvola di espulsione montata oppure con l'elemento di chiusura paccame montato.

Questi simboli sull'apparecchio devono essere conservati sempre in uno stato di buona leggibilità.

## Simboli in queste istruzioni per l'uso

In questo libretto d'istruzioni vengono utilizzati i simboli seguenti:



**Pericolo**  
*Si richiama l'attenzione su pericoli relativi all'attività descritta, durante la quale sussiste un pericolo per le persone.*



**Attenzione**  
*Si richiama l'attenzione su pericoli relativi all'attività descritta, che può comportare un danno per l'apparecchio.*



**Avvertenza**  
Contrassegna informazioni importanti e consigli per l'impiego.

## Indicazioni di posizione

Nell'indicazione di posizioni per l'apparecchio (ad es. sinistra, destra) facciamo sempre riferimento al sedile del conducente, visto nella direzione di lavoro dell'apparecchio.

## Avvertenza per lo smaltimento

Smaltire i residui dell'imballaggio inutilizzati, gli apparecchi fuori uso ecc. secondo le norme locali.

## Montaggio

### **i** Avvertenza

Per muovere a spinta il trattore, la leva di sblocco della trasmissione deve trovarsi nella posizione corrispondente. Vedi a proposito il capitolo «Elementi di comando ed indicazione – Sblocco della trasmissione».

## Mettere in funzione la batteria



### **Pericolo d'intossicazione e di ferite da acido per batterie**

*Indossare occhiali protettivi e guanti protettivi. Evitare il contatto della pelle con acido per batterie. In caso di spruzzi dell'acido per batterie sul viso oppure negli occhi, lavare immediatamente con acqua fredda e rivolgersi ad un medico. Se per errore è stato bevuto acido per batterie, bere molta acqua e rivolgersi immediatamente ad un medico. Conservare le batterie fuori della portata dei bambini. Non capovolgere mai le batterie, poiché l'acido può versarsi. Consegnare l'acido per batterie residuo al proprio fornitore oppure ad una impresa di smaltimento.*



### **Attenzione** **Pericolo d'incendio, esplosione e corrosione a causa di acido per batterie e di suoi gas**

*Pulire subito parti del veicolo sulle quali sono caduti spruzzi di acido. L'acido per batterie ha un effetto corrosivo.*

*Non fumare, tenere lontano oggetti ardenti e molto caldi. Caricare le batterie solo in ambienti ben ventilati ed asciutti. Possibile cortocircuito nel lavoro alla batteria. Non deporre utensili oppure oggetti metallici sulla batteria.*

### **Avvertenza**

La batteria si trova sotto il sedile del conducente.

Figura 2a

La batteria contiene acido per batterie ed è sigillata all'origine. Ma anche una batteria «senza manutenzione» ha bisogno di manutenzione, per raggiungere una certa durata utile.

- Mantenere pulita la batteria.
- Evitare un ribaltamento della batteria. Anche da una batteria «sigillata» fuoriesce liquido elettrolitico, se viene ribaltata.
- Prima di mettere la batteria in funzione la prima volta, caricarla con un caricabatteria (corrente di carica massima 12 Volt/ 6 Ampere) da 1 a 2 ore. Dopo la carica, estrarre prima la spina di alimentazione del caricabatteria, dopo staccare la batteria (vedi anche le istruzioni per l'uso del caricabatteria).

### **Attenzione**

*Tenere presente la sequenza di montaggio nello scollegare e collegare la batteria.*

Montaggio:

- collegare prima il cavo rosso (+/polo positivo), dopo il cavo nero (-/polo negativo).

Smontaggio:

- scollegare prima il cavo nero (-/polo negativo), dopo il cavo rosso (+/polo positivo).

## **Montaggio del piantone del volante**

Figura 2b

### **Parte inferiore (A) del piantone dello sterzo**

- Spingere la parte inferiore (A) del piantone dello sterzo dalla posizione di trasporto in avanti e fissarla con le due viti e rondelle fornite a corredo (1).

## **Parte superiore (B) del piantone dello sterzo**

- Allentare la leva di arresto (2) in senso antiorario.
- Spostare il piantone (B) dello sterzo nella posizione desiderata.
- Stringere la leva di arresto (2) in senso orario per arrestare il piantone dello sterzo in questa posizione.

## **Montare il volante**

Figura 2c

- Rimuovere il coperchio (1, a seconda della versione) dal volante. Rimuovere la vite (2) e la rondella (3).
- Tenendo le ruote dritte, applicare il volante sul piantone del volante.
- Appoggiare la rondella (3) con la convessità rivolta verso l'alto e fissare il volante con la vite (2).
- Inserire il coperchio (1, a seconda della versione)

## **Montare il sedile**

Figura 2d

### **Avvertenza**



Durante il montaggio del sedile non danneggiare il cavo dell'interruttore del sedile! Spingere indietro il cavo eccedente nell'apertura del supporto del sedile.

## **Montare la valvola di espulsione sull'apparato falciante**

Figura 2e

- Rimuovere viti (1) e dadi (2) dall'apertura di scarico (4) dell'apparato falciante.
- Montare la valvola di espulsione (3) con le viti (1) e i dadi (2) sull'apertura di scarico (4).

## **Montare la piastra di traino (accessorio)**

Figura 2f

- Rimuovere la piastra di traino (1) con le viti (2) e i dadi (3) dalla parte posteriore (4) della macchina.

- Ruotare orizzontalmente la piastra di traino (1) di 180° e rimontarla con le viti (2) e i dadi (3) sulla parte posteriore (4) della macchina.

## **Elementi di comando ed indicazione**



### **Attenzione.**

#### **Danni all'apparecchio.**


*Qui si descrivono preliminarmente le funzioni degli elementi di comando e d'indicazione. Non eseguire ancora alcuna funzione!*

Figura 1

- 1 Pedale di marcia avanti
  - 2 Pedale di retromarcia
  - 3 Leva di arresto del piantone dello sterzo
  - 4 Leva di regolazione dell'altezza di taglio
  - 5 Leva acceleratore/starter \*
  - 6 Starter \*
  - 7 Indicatore combinato \*
  - 8 Interruttore PTO
  - 9 Blocchetto di accensione \*
  - 10 Rubinetto benzina
  - 11 Serbatoio carburante
  - 12 Indicatore del livello serbatoio \*
  - 13 Leva di sblocco trasmissione
  - 14 Piastra di traino \*
  - 15 Portalattine
  - 16 Leva di regolazione sedile \*
  - 17 Volante
  - 18 Pedale per freno di stazionamento/Tempomat
  - 19 Pedale del freno
- (\* a seconda del modello)


## **Pedale di marcia avanti (1)**

Figura 12

-  Il pedale regola la velocità di marcia nel movimento in avanti.

## **Pedale di retromarcia (2)**

Figura 12

-  Il pedale regola la velocità di marcia nel movimento indietro.

### **Avvertenza sul pedale di marcia avanti/indietro**

Per fermare (arresto) e per cambiare il senso di marcia, rilasciare il pedale corrispondente.

## Leva di arresto del piantone dello sterzo (3)

Figura 1

Serve ad arrestare il piantone dello sterzo regolabile.

## Leva di regolazione dell'altezza di taglio (4)

Figura 8

La leva di regolazione dell'altezza di taglio serve a regolare in altezza l'apparato falciante.

**Posizione di trasporto:** leva nella posizione superiore «T» e innestata in questa posizione.

**Posizione di smontaggio/montaggio dell'apparato falciante:** perno di posizionamento (2) nella posizione inferiore «O» e su di esso leva di regolazione dell'altezza di taglio, innestata sopra il perno di posizionamento.

**Posizione di falciatura:** inserire il perno di posizionamento (2) nei fori con riferimento da «1» a «4» e su di esso leva di regolazione dell'altezza di taglio, innestata sopra il perno di posizionamento.

### Avvertenza

- Dopo l'inserimento il perno di posizionamento deve essere ruotato in basso, per bloccarlo e impedirne la fuoriuscita dal foro di arresto e la perdita.  
Nelle posizioni «falciatura» o «smontaggio/montaggio» il perno di posizionamento deve trovarsi sempre sotto la leva di regolazione dell'altezza di taglio e questa deve essere correttamente innestata sopra il perno di posizionamento.
- Non utilizzare la „posizione di trasporto“ e la «posizione di smontaggio/montaggio» per falciare, poiché la cinghia trapezoidale dell'apparato falciante potrebbe subire danni.
- Premere il pulsante (1) della leva di regolazione dell'altezza di taglio e tirare la leva completamente in alto, finché non s'innesta nella posizione di trasporto/«T».
- Preselezionare l'altezza di taglio inserendo il perno (2) in un foro della piastra di arresto.

### Avvertenza


Ad ogni foro corrisponde uno spostamento dell'apparato falciante di ca. 6,4 mm. L'altezza di taglio minima è ca. 3,2 cm e la massima ca. 10 cm.

- Premere il pulsante (1) della leva di regolazione dell'altezza di taglio e abbassare la leva nella posizione desiderata.  
Rilasciando il pulsante (1), fare innestare la leva sopra il perno di posizionamento (2).

## Leva dell'acceleratore (5)

Figura 4


Regolare progressivamente il numero di giri del motore.

Rotazione veloce del motore = .

Rotazione lenta del motore = .

## Starter (6/5, a seconda del modello)

Figura 5

Per l'avviamento a motore freddo tirare lo starter (Figura 5a) o mettere la leva dell'acceleratore nella posizione  (Figura 5b).

## Display combinato (7) (accessorio)

Figura 7

L'indicatore combinato può essere costituito, a seconda della versione, dagli elementi seguenti:  
Pressione dell'olio (1):

Se a motore in moto la spia si accende, spegnere immediatamente il motore e controllare il livello dell'olio. Rivolgersi eventualmente ad un'officina.

Freno (2):

La spia si accende quando all'avviamento del motore il pedale del freno non è premuto oppure il freno di stazionamento non è bloccato.

Apparato falciante (PTO) (3):

la spia è accesa quando all'avviamento del motore l'apparato falciante (PTO) non è disinserito.

Spia di carica della batteria (4):

Se a motore in moto la spia si accende, la batteria non viene caricata sufficientemente.

Rivolgersi eventualmente ad un'officina.

Contatore ore di servizio (5):

Indica nel display le ore di servizio in ore e  $\frac{1}{10}$  di ora.

Amperometro (6):

Indica la corrente di carica della dinamo per la batteria.

### Funzioni opzionali (secondo il modello)

Figura 7a: Tipo 1

Figura 7b: Tipo 2

### Contatore ore di servizio (tipo 1, tipo 2):

All'accensione viene visualizzata brevemente la tensione della batteria, l'indicatore indica poi le ore di servizio.

Le ore di servizio vengono contate sempre, a meno che la chiave di accensione non sia su «Stop» oppure estratta.

### Avviso di cambio dell'olio (tipo 1):

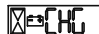
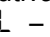
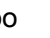

Ogni 50 ore di servizio (a seconda della versione), per 5 minuti nel display appare un'indicazione di cambio dell'olio «CHG/OIL».

Questo messaggio appare per le 2 ore di funzionamento seguenti. Per gli intervalli di cambio dell'olio vedi manuale del motore.

### Avviso di manutenzione (tipo 2):

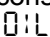


L'avviso di manutenzione ricorda all'utente gli intervalli di manutenzione per cambio dell'olio motore, il cambio del filtro aria e fornisce segnali di avviso per il livello dell'olio e la tensione della batteria.

Cambio dell'olio:


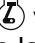
Ogni 50 ore di servizio (intervallo di cambio olio) nel display compaiono consecutivamente le lettere  -  -  -  per un tempo di 7 minuti.

Cambiare al più presto l'olio motore, vedere il manuale d'uso del motore.

Livello dell'olio:

Se nel display compaiono consecutivamente le lettere  -  -  , il livello dell'olio motore è troppo basso.


Spegnere immediatamente il motore e controllare il livello dell'olio motore, vedere il manuale d'uso del motore. Se necessario, aggiungere olio.

Tensione della batteria:   
Quando si ruota la chiave sulla posizione  viene visualizzata brevemente la tensione della batteria e di seguito il totale delle ore di servizio.

Se nel display compaiono consecutivamente le lettere **LO - BATT - TIME**, la tensione della batteria è troppo bassa (< 11,5 Volt).

Ricaricare al più presto possibile la batteria come indicato nel paragrafo «Manutenzione» di questa guida dell'utente.

Fare eventualmente controllare il sistema di ricarica da un'officina specializzata, alla ricerca di eventuali danni.

Manutenzione del filtro dell'aria: 

Ogni 25 ore di servizio (intervallo di manutenzione del filtro dell'aria) nel display compaiono consecutivamente le lettere **CLN - AIR - FILT - TIME** per un tempo di 7 minuti. Provvedere al più presto ad una manutenzione del filtro dell'aria, vedere il manuale d'uso del motore.

Note:

- **TIME** significa: viene visualizzato il totale delle ore di servizio (vedere sopra).
- Se l'intervallo di cambio dell'olio e l'intervallo di manutenzione del filtro dell'aria dovessero coincidere, compare prima l'avviso di cambio dell'olio, dopo l'avviso per il filtro dell'aria.

## Interruttore PTO (8)

Figura 6

Con l'interruttore PTO, per mezzo di un giunto elettromeccanico, s'inserisce e disinserisce l'apparato falciante.

Inserire = tirare l'interruttore.

Disinserire = premere l'interruttore.

### **Avvertenza**



In caso di disinserimento automatico da parte del sistema di blocco sicurezza (per es. nella retromarcia con apparato falciante inserito), per togliere il blocco del giunto, l'interruttore deve essere prima disinserito e poi di nuovo inserito.

## Blocchetto di accensione (9 a seconda del modello)


### Blocchetto di accensione

Figura 3a

Avviare:

ruotare la chiave verso destra  finché il motore non si avvia, poi lasciare. La chiave è su .

Fermare:



ruotare la chiave verso sinistra su .

### Blocchetto dell'accensione con funzione OCR


Figura 3b


Questo blocchetto d'accensione è dotato di una funzione OCR (= falciatura controllata dall'utente in retromarcia).

Avviare:

ruotare la chiave verso destra  finché il motore non si avvia, poi lasciare. La chiave è su  **F** (posizione normale) e permette la falciatura in marcia avanti.


Posizione OCR:

ruotare la chiave verso sinistra dalla posizione normale alla posizione marcia indietro .

 e premere l'interruttore (1).

La spia di controllo (2) si accende ed indica all'utente che l'apparecchio permette ora una falciatura in marcia indietro ed in marcia avanti.

Fermare:

ruotare la chiave verso sinistra su .

### **Avvertenza**


Usare la funzione OCR solo se indispensabile e lavorare altrimenti in posizione normale. La funzione OCR si disinserisce automaticamente non appena si ruota la chiave nella posizione normale oppure si spegne il motore (posizione di arresto o spegnimento del motore da parte del sistema di blocco di sicurezza).


## Rubinetto benzina (10)

Figura 9

Per aprire l'alimentazione del carburante del serbatoio sinistro o destro e per chiudere completamente l'alimentazione del carburante.

**O** = alimentazione carburante di entrambi i serbatoi chiusa.

 = alimentazione carburante del serbatoio destro aperta.

 = alimentazione carburante del serbatoio sinistro aperta.

## Serbatoio carburante (11)

Figura 1

Su ciascun lato della macchina vi è un serbatoio del carburante.


## Indicatore del livello serbatoio (12)

Figura 1


Indica nella finestrella il livello del serbatoio del carburante.

## Sblocco della trasmissione (13)

Figura 13

 Per spingere l'apparecchio a motore spento.

Estrarre le due leve (in prossimità della ruota posteriore) e spingerle poi verso destra.

 Per la marcia a motore spingere la leva verso sinistra e premerla nell'interno.

## Piastra di traino (14)

Figura 1

Serve per agganciare accessori, ad es., rullo compattatore per prato, rimorchio di trasporto, ecc.

## Portalattine (15)

Figura 1

## Sedile regolabile (16, accessorio)

Figura 10

Spingere la leva verso il lato e regolare il sedile.

## Volante (17)

Figura 1

## Freno di stazionamento/Tempomat (18)

Figura 12

Questo pedale ha una doppia funzione:

### Azionare il freno di stazionamento .

Premere completamente il pedale del freno (19) e premere il pedale.



Sbloccare il freno di stazionamento: Premere completamente il pedale del freno (19) il pedale si sblocca.

#### **Inserire il Tempomat:**

Premere il pedale durante la marcia.

Si mantiene così la velocità di marcia avanti selezionata in questo momento (ma non la velocità massima); si può togliere il piede dal pedale di marcia.

Azionando il pedale di marcia avanti o il pedale del freno il Tempomat si disinserisce automaticamente.

### **Pedale del freno (19)**

Figura 12

Il pedale del freno può essere usato per la frenatura rapida, per attivare/disattivare il freno di stazionamento o per disinserire il Tempomat.

#### **Avvertenza**

Non usare il pedale di marcia avanti e il pedale di retromarcia quando si aziona il pedale del freno. Questo può causare danni alla trasmissione.

### **Uso**

Osservare anche le avvertenze nel manuale del motore.

#### **Pericolo**

##### **Pericolo di ferite**

*Persone, bambini e/o animali non devono mai trattenersi in prossimità dell'apparecchio durante la falciatura. Essi possono essere feriti da pietre o oggetti simili proiettati. Ai bambini è sempre vietato l'uso dell'apparecchio. Prestare particolare attenzione nella falciatura a marcia indietro (apparecchi con interruttore OCR). Nell'area di lavoro dell'apparecchio non devono sostare persone. Non vuotate mai il raccogliherba con l'apparato falciante in moto. Durante lo svuotamento del raccogliherba il materiale falciato, lanciato verso l'esterno, può ferire voi stessi o altri.*

*Durante la falciatura su suoli in forte pendenza l'apparecchio può ribaltarsi ferendovi.*

*Su terreno in pendenza evitare sempre la marcia in salita o in discesa, marciare sempre in senso trasversale alla pendenza.*

*Percorrere solo suoli con una pendenza massima del 20 %.*

*Non svoltare su suolo in pendenza.*

*Nella falciatura su erba umida, a causa della ridotta aderenza al terreno, l'apparecchio può slittare provocando la vostra caduta.*

*Falciate solo quando l'erba è asciutta.*

*Una velocità eccessiva può aumentare il pericolo d'infortunio.*

*Mantenetevi a distanza sufficiente nella falciatura in zone limite, come per es. in prossimità di forti pendii oppure sotto gli alberi, vicino a cespugli e siepi.*

*Fate molta attenzione nel movimento in retromarcia.*

*Controllare il terreno, sul quale s'intende impiegare l'apparecchio, e rimuovere tutti gli oggetti che possono essere investiti e proiettati.*

*Se l'utensile di taglio colpisce un corpo estraneo (p.es. pietra) oppure se l'apparecchio comincia a vibrare in modo insolito: spegnere subito il motore.*

*Prima dell'ulteriore uso, fare controllare in un'officina specializzata se l'apparecchio ha riportato danni. Non mettersi mai avanti all'apertura di espulsione erba della falciatrice. Non avvicinare mai le mani oppure i piedi a parti in rotazione o sotto di esse. Spegner il motore, estrarre la chiave di accensione e staccare il cappuccio della candela di accensione, prima di togliere blocchi o eliminare otturazioni nel canale di espulsione.*

*Non usare l'apparecchio in presenza di cattive condizioni meteorologiche, come ad es. in caso di pericolo di pioggia o di temporale.*

#### **Pericolo di asfissia da monossido di carbonio**

*Il motore a combustione interna deve funzionare solo all'aperto.*

#### **Pericolo di esplosione e d'incendio**

*I vapori di carburante/benzina sono esplosivi ed il carburante è altamente infiammabile.*

*Eseguite il rifornimento di carburante prima di avviare il motore. Tenete il serbatoio chiuso quando il motore è in moto o ancora caldo. Aggiungete carburante solo quando il motore è spento e freddo. Evitare fiamme libere, formazione di scintille e non fumare. Rifornite l'apparecchio solo all'aperto. Non avviate il motore se è stato versato carburante.*

*Allontanate l'apparecchio dalla superficie bagnata con il carburante versato ed attendete finché i vapori di carburante non si sono completamente volatilizzati. Per evitare il pericolo d'incendio mantenete le seguenti parti libere da erba e da perdite di olio: motore, marmitta, batteria, serbatoio del carburante.*

#### **Pericolo**

##### **Pericolo di ferite se l'apparecchio è difettoso**

*Usare l'apparecchio solo in perfetto stato.*

*Prima di ogni uso eseguire un controllo a vista. Controllare specialmente i dispositivi di sicurezza, gli utensili di taglio con il supporto, gli elementi di comando e gli accoppiamenti a vite, per accertare il corretto fissaggio ed eventuali danni.*

*Prima dell'uso, sostituire le parti danneggiate.*

#### **Orario d'uso autorizzato**

*Osservare le norme nazionali/comunali relative all'orari autorizzato per l'uso (eventualmente chiedere presso la propria autorità competente).*

## Prima di ogni uso

Controllare:

- tutti i dispositivi di sicurezza,
- il livello di olio nel motore (vedi manuale del motore),
- il livello di carburante nel serbatoio,
- la pressione dei pneumatici,
- i rivestimenti laterali, gli attrezzi portati, la presenza di sporcizia e residui di falciatura nella zona del filtro dell'aria.

## Rifornimento carburante e controllo del livello dell'olio

### Avvertenza

All'origine il motore è già provvisto di olio – si prega di controllare e, se necessario, rabboccare.

- Rifornimento con benzina senza piombo. Vedi manuale del motore.
- Riempire il serbatoio del carburante fino a massimo 2 cm sotto il bordo inferiore del bocchettone di riempimento.
- Chiudere bene il serbatoio del carburante.
- Controllare il livello dell'olio. Il livello deve rientrare tra i riferimenti «Full/Max.» e «Add/Min.» (vedi anche manuale del motore).

## Controllare la pressione dei pneumatici

- Controllare la pressione dei pneumatici (vedi fianco del pneumatico) di tutte le ruote. Se necessario correggere.

## Regolazioni prima della marcia

- Disporre l'apparecchio su suolo resistente, piano e stringere il freno di stazionamento.
  - Eseguire i lavori a motore spento.
  - Estrarre la chiave d'accensione.
- Per tutti i lavori alle parti mobili:
- staccare anche il cappuccio della candela di accensione dalla candela.

## Regolazione del sedile

Figura 10

- Prendere posto sul sedile del conducente.
- Portare il sedile nella posizione desiderata.

## Regolazione del piantone dello sterzo

Figura 2b

- Allentare la leva di arresto (2) in senso antiorario.
- Spostare il piantone dello sterzo (B) nella posizione desiderata.
- Stringere la leva di arresto (2) in senso orario per arrestare il piantone dello sterzo in questa posizione.

## Regolazione delle ruote dell'apparato falciante





Figura 11

Le ruote dell'apparato falciante, nella posizione più bassa dell'apparato falciante, devono essere sempre almeno a 6–12 mm sopra il suolo. Le ruote dell'apparato falciante non sono previste per sostenere il carico dell'apparato falciante. Se necessario, spostarle uniformemente.

### Avvertenza


Il numero di ruote dell'apparato falciante cambia a seconda del modello.

## Avviare il motore

- Prendere posto sul sedile del conducente.
- Aprire il rubinetto della benzina (per il serbatoio carburante destro o sinistro).
- Disinserire l'apparato falciante: Disinserire il PTO e sollevare l'apparato falciante.
- Premere completamente il pedale del freno e mantenerlo premuto o bloccare il freno di stazionamento.
- Non azionare i pedali di marcia (= posizione neutra, posizione N).
- Disporre la leva dell'acceleratore su .
- Se il motore è freddo, tirare lo starter e spostare la leva dell'acceleratore nella posizione .
- Ruotare la chiave di accensione su , finché il motore non è in moto (tentativo di avviamento max. 5 secondi, attendere 10 secondi prima del tentativo seguente). Quando il motore è in moto mettere la chiave di accensione su  F.

- Riportare lentamente indietro lo starter.
- Riportare indietro la leva dell'acceleratore, finché il motore non gira regolarmente.

## Spegnere il motore

- Disporre la leva dell'acceleratore nella posizione intermedia.
- Fare girare il motore per ca. 20 secondi.
- Mettere la chiave di accensione su .
- Estrarre la chiave d'accensione.
- Prima di lasciare l'apparecchio, bloccare il freno di stazionamento.

## Marcia

### Pericolo

*La partenza di scatto, l'arresto improvviso e la marcia a velocità eccessiva aumentano il pericolo d'incidenti e possono causare danni all'apparecchio.*

*Non regolare/spostare mai il piantone dello sterzo e il sedile del conducente durante la marcia.*

### Avvertenza

Prestare particolare attenzione durante la marcia indietro. Non cambiare mai direzione di movimento senza avere prima fermato l'apparecchio.

- Avviare il motore come indicato.
- Sbloccare il freno di stazionamento: Premere fino in fondo il pedale del freno e rilasciarlo.
- Azionare lentamente il pedale di marcia, finché non si raggiunge la velocità desiderata.

### Avvertenza




Non usare il pedale di marcia avanti e il pedale di retromarcia quando si aziona il pedale del freno. Questo può causare danni alla trasmissione.

## Fermare l'apparecchio

- Rilasciare il pedale di marcia.
- Premere il pedale del freno finché l'apparecchio non si ferma.

## Falciare

### **Avvertenza**

- Nel modo di funzionamento normale  **F** (vedi uso blocchetto d'accensione): Prima d'iniziare la marcia indietro, disinserire e sollevare l'apparato falciante.
- Nel funzionamento in retromarcia  **R** (vedi uso blocchetto d'accensione): Prestare particolare attenzione nella falciatura in retromarcia ed attivarla solo se indispensabile.
- Non cambiare la direzione di marcia, quando l'apparecchio rotola o è in marcia.
- Avviare il motore come indicato.
- Spostare la leva dell'acceleratore su , per garantire una sufficiente erogazione di potenza.
- Inserire l'apparato falciante.
- Abbassare l'apparato falciante.
- Sbloccare il freno di stazionamento: Premere fino in fondo il pedale del freno e rilasciarlo.
- Con il pedale di marcia avanti selezionare il senso di marcia in avanti e (agendo lentamente) la velocità. L'apparecchio è in marcia.

### **Avvertenza sull'interruttore PTO**

In caso di disinserimento automatico da parte del sistema di blocco sicurezza (per es. nella retromarcia con apparato falciante inserito), per togliere il blocco del giunto, l'interruttore deve essere prima disinserito e poi di nuovo inserito.

## Generali

Nella regolazione dell'altezza di taglio e della velocità di marcia attenzione a non sovraccaricare l'apparecchio.

In dipendenza dalla lunghezza, dal tipo e dall'umidità dell'erba da tagliare, è necessario adattare l'altezza di taglio e la velocità, al fine di poter raccogliere senza problemi l'erba tagliata in un raccoglierba.

In caso di otturazioni, ridurre la velocità di marcia ed aumentare l'altezza di taglio.

## Falciatura ottimale del prato

Falciare le prime due strisce in modo da fare cadere l'erba tagliata lateralmente verso il centro.

- Non lasciare mai crescere l'erba troppo alta
- Non tagliare mai l'erba troppo corta
- Falciare strisce rettilinee
- Non falciare ad alta velocità di marcia, specialmente se è installato un kit di pacciamatura oppure un raccoglierba.

## Pacciamatura


Con i corrispondenti accessori, diversi apparecchi possono anche eseguire la pacciamatura.

Il fornitore v'informa sugli accessori disponibili.

### **Avvertenza**

questo apparecchio è stato costruito per la falciatura di prati. Non falciare sterpaglia, erbacce o erba troppo alta.

## Parcheggiare l'apparecchio

- Fermare l'apparecchio:  
Rilasciare il pedale di marcia e premere il pedale del freno finché l'apparecchio non si ferma.
- Disinserire l'apparato falciante.
- Disporre la leva dell'acceleratore sulla posizione intermedia.
- Sollevare l'apparato falciante.
- Dopo 20 secondi disporre la chiave di accensione su .
- Prima di lasciare l'apparecchio, bloccare il freno di stazionamento.
- Chiudere il rubinetto della benzina.
- Estrarre la chiave d'accensione.

## Spingere l'apparecchio

Figura 13

Spingere l'apparecchio solo a motore spento.

- Sbloccare il freno di stazionamento.
- Sbloccare le due trasmissioni:



Estrarre le due leve di sblocco trasmissione e spingerle a destra.

Prima di avviare il motore spingere indietro le due leve di sblocco della trasmissione.

### **Avvertenza**

Non trainare mai l'apparecchio. Questo può comportare gravi danni alla trasmissione.

## Consigli per la cura del prato

### Falciare

Il prato è costituito da diversi tipi di erbe. Falciandolo spesso, crescono di più le erbe che sviluppano molte radici e formano una solida cotica erbosa. Se si falcia raramente, si sviluppano prevalentemente erbe alte ed altre erbe selvatiche (p. es. trifoglio, margherite ...).

L'altezza normale di un prato è ca. 4–5 cm. È consigliabile falciare solo  $\frac{1}{3}$  dell'altezza totale; tagliare dunque da 7–8 cm ad altezza normale.

Se possibile, non tagliare il prato a meno di 4 cm altrimenti, in caso di siccità, si danneggia la cotica erbosa. Falciare l'erba alta (p. es. dopo le vacanze) un poco alla volta fino all'altezza normale.

### Pacciamatura con accessorio (opzione)

Nella falciatura l'erba viene tagliata a pezzettini (di ca. 1 cm) e resta sul terreno. Al prato si conservano così molte sostanze nutritive.

Osservare le avvertenze:

- Non tagliare erba bagnata.
- Non tagliare mai più di 2 cm della lunghezza totale.
- Avanzare lentamente.
- Utilizzare il massimo numero di giri del motore.
- Pulire regolarmente la piastra di falciatura.

## Trasporto

Per cambiare il luogo d'impiego, con questo apparecchio si possono percorrere solo brevi distanze. Per le maggiori distanze usate un veicolo per il trasporto.

Avvertenza:

l'apparecchio non è dotato di omologazione secondo il codice della strada.

### Percorsi brevi



**Pericolo**  
*Oggetti possono essere colpiti e proiettati dall'apparato falciante in rotazione e così provocare danni.*

- Prima di mettere in marcia l'apparecchio disinserire l'apparato falciante.
- Prima di mettere la macchina in marcia regolare l'apparato falciante nella posizione superiore massima o nella posizione di trasporto «T».

### Percorsi lunghi



**Attenzione**  
**Danni di trasporto**  
*I mezzi di trasporto utilizzati (per es. veicolo di trasporto, rampa di carico e simili) devono essere impiegati secondo le norme (vedi il relativo libretto d'istruzioni per l'uso). Per il trasporto l'apparecchio deve essere fissato contro lo spostamento accidentale.*

**Pericolo d'inquinamento ambientale da perdita carburante**  
*Non trasportate l'apparecchio in posizione ribaltata.*

- Preparare il veicolo di trasporto.
- Fissare la rampa di carico al veicolo di trasporto.
- Spingere a mano l'apparecchio a folle sulla superficie di carico. Sbloccare prima la trasmissione. A tal fine estrarre le due leve di sblocco trasmissione (13, figura 1; in prossimità della ruota posteriore) e spingerle poi verso destra.
- Bloccare il freno di stazionamento.
- Fissare l'apparecchio contro lo spostamento accidentale.

## Pulizia/Manutenzione



**Pericolo**  
**Pericolo di ferite da avviamento accidentale del motore**  
*Protegetevi dalle ferite.*  
*Prima di qualsiasi lavoro a questo apparecchio*

- Spingere il motore.
- Estrarre la chiave d'accensione.
- Bloccare il freno di stazionamento.
- Attendere che tutte le parti mobili siano completamente ferme, il motore deve essersi raffreddato.
- Per impedire un avviamento indesiderato del motore, staccare il cappuccio della candela di accensione dal motore.

### Pulizia

#### Pulire l'apparecchio



**Attenzione**  
*Per la pulizia non usate idropulitrici ad alta pressione.*

- Pulire l'apparecchio possibilmente sempre subito dopo la falciatura.
- Disporre l'apparecchio su un suolo solido e piano.
- Bloccare il freno di stazionamento.

#### Pulire l'apparato falciante



**Pericolo**  
**Pericolo di ferite dalla lama di taglio affilata**  
*Indossare guanti da lavoro.*  
*In apparecchi con più utensili di taglio, il movimento di un utensile di taglio può causare la rotazione degli altri utensili di taglio. Pulire con precauzione gli utensili di taglio.*



**Attenzione**  
**Danni al motore**  
*Non ribaltare l'apparecchio oltre 30°. Il carburante può scorrere nella camera di combustione e provocare danni al motore.*

- Sollevare completamente l'apparato falciante.

- Pulire il vano di taglio con una spazzola, uno spazzolone o straccio.

### Apparato falciante con ugello di lavaggio (opzione)

Figura 19

Disporre l'apparecchio su una superficie piana sgombra da detriti, pietre ecc. ed azionare il freno di stazionamento.

1. Collegare un tubo flessibile dell'acqua, con un normale raccordo commerciale, all'ugello di lavaggio.
  2. Avviare il motore.
  3. Abbassare l'apparato falciante ed inserirlo per qualche minuto.
  4. Disinserire l'apparato falciante e spegnere il motore.
  5. Staccare il tubo dell'acqua.
- Ripetere le operazioni 1–5 con il secondo ugello di lavaggio (se disponibile).  
Terminata l'operazione di lavaggio (operazioni 1–5):
- sollevare l'apparato falciante.
  - Avviare il motore ed inserire l'apparato falciante per qualche minuto, per farlo asciugare.

### Manutenzione

Osservare le norme per la manutenzione nel manuale del motore. Alla fine della stagione, fare controllare e sottoporre a manutenzione l'apparecchio da un'officina specializzata.



**Attenzione**  
**Pericolo d'inquinamento ambientale da olio per motori**  
*Consegnate l'olio usato risultante da un cambio olio ad un centro di raccolta olio usato, oppure ad un'impresa di smaltimento.*

**Pericolo per l'ambiente da batterie**  
Non gettare le batterie esauste nei rifiuti domestici! Consegnare le batterie esauste al proprio rivenditore oppure ad una impresa di smaltimento.  
Smontare la batteria prima di rottamare il veicolo.

## Uso di un cavo ausiliario di avviamento



### Pericolo

*Non bypassare mai una batteria difettosa o congelata con un cavo ausiliario di avviamento.*

*Prestare attenzione che gli apparecchi ed i morsetti dei cavi non siano in contatto, le accensioni siano disinserite.*

- Collegare il cavo ausiliario di avviamento rosso al polo positivo (+) della batteria scarica e della batteria di erogazione.
- Collegare il cavo ausiliario di avviamento nero prima al polo negativo (-) della batteria di erogazione. Collegare l'altra pinza al telaio del blocco motore del trattore con la batteria scarica (quanto più lontano possibile dalla batteria).



### Avvertenza

Se la batteria di erogazione è montata in un veicolo, questo veicolo non deve essere avviato durante l'operazione ausiliaria di avviamento.

- Avviare il trattore con la batteria scarica ed azionare il freno di stazionamento.
- Staccare i cavi ausiliari di avviamento nell'ordine inverso.

## Pressione dei pneumatici



### Attenzione

*Non superare mai la massima pressione dei pneumatici ammessa (vedi fianchi dei pneumatici).*

*Quando si gonfiano i pneumatici non mettersi avanti o sopra il pneumatico.*

Una pressione eccessiva dei pneumatici riduce la loro durata utile. La pressione dei pneumatici deve essere controllata prima di ogni corsa.

## Dopo 5 ore di funzionamento

- Primo cambio dell'olio motore. Intervalli successivi, vedi manuale del motore.
- Per scaricare l'olio usare lo scarico rapido (figura 16) (opzione).

## Dopo 10 ore di funzionamento

- Lubrificare tutti i punti di rotazione e di supporto dei pedali di marcia e del freno con una goccia di olio leggero.
- Pulire i poli ed i morsetti della batteria.

## Ogni 25 ore di funzionamento

- Lubrificare con grasso tipo 251H EP tutti gli alberi delle lame, i rullini tenditori e supporti dei rullini tenditori tramite gli ingrassatori a nipplo. Fare eseguire questi lavori da un'officina specializzata.
- Lubrificare con un grasso tipo 251H EP tutti i cuscinetti delle ruote e gli assi delle ruote anteriori tramite gli ingrassatori a nipplo.
- Rimuovere erba e sporcizia da intorno agli alberi portalame sotto le coperture. Fare eseguire questi lavori da un'officina specializzata.
- Lubrificare lo sterzo tramite gli ingrassatori del supporto dello sterzo con grasso 251H EP. Fare eseguire questi lavori da un'officina specializzata.

## Ogni 50 ore di funzionamento

- Fare rimuovere da un'officina specializzata lo sporco ed i residui di erba dal cambio.

## Se necessario

### Caricare la batteria

Se si lascia l'apparecchio inutilizzato per lungo tempo, consigliamo di smontare la batteria dall'apparecchio e di caricarla prima di conservarla, ogni 2 mesi durante il magazzinaggio e prima di rimetterla in servizio. Controllare con un voltmetro la tensione della batteria. Se la tensione è inferiore a 12,6 Volt (DC) caricare la batteria conformemente alla tabella con un caricabatteria (corrente di carica massima 12 Volt, 6 Ampere).

Indicazione del voltmetro	Stato di carica batteria	Tempo di carica necessario
12,7 volt	100 %	—
12,4 volt	75 %	ca. 90 min.
12,2 volt	50 %	ca. 180 min.
12,0 volt	25 %	ca. 280 min.



### Avvertenza

Osservare le avvertenze nelle istruzioni per l'uso del carica-batterie.

### Sostituzione dei fusibili

- Sostituire i fusibili difettosi solo con fusibili di uguale portata.

## Vaso di dilatazione idraulico

Figura 17

- Serve come vaso di dilatazione per l'olio idraulico durante il funzionamento.
- Fare eseguire la manutenzione e il controllo solo da un'officina specializzata, durante la manutenzione annuale.



### Avvertenza

- Controllare solo con l'olio idraulico completamente freddo.
- Il livello dell'olio deve essere almeno fra il fondo del vaso ed il riferimento (1).

## Una volta ogni stagione

- Lubrificare tutti i punti di rotazione e supporto (leve di comando, regolazione dell'altezza dell'apparato falciante...) con alcune gocce di olio leggero.
- Pulire la candela d'accensione e regolare la distanza tra gli elettrodi, oppure cambiare la candela, vedi manuale del motore.
- Fare lubrificare gli assi delle ruote posteriori da un'officina specializzata con grasso speciale (idrorepellente).
- Fare affilare o sostituire la lama di taglio in un'officina specializzata.



### Avvertenza

Ad intervalli regolari (quando si va in officina) fare controllare lo stato della cinghia dell'apparato falciante.

## Smontaggio/montaggio e regolazione dell'apparato falciante



### Pericolo

#### **Pericolo di ferite da avviamento accidentale del motore**

*Protegetevi dalle ferite. Prima di qualsiasi lavoro a questo apparecchio*

- Deposare l'apparecchio su una superficie piana,
- Spengere il motore.
- Estrarre la chiave d'accensione.
- Disinserire il PTO,
- Bloccare il freno di stazionamento.
- Attendere che tutte le parti mobili siano completamente ferme, il motore deve essersi raffreddato.
- Per impedire un avviamento indesiderato del motore, staccare il cappuccio della candela di accensione dal motore.



### Pericolo

#### **Pericolo di ferite a causa della lama tagliente.**

*Indossare guanti da lavoro.*

## Smontaggio



### Attenzione

*Sospensione/sollevamento a supporto elastico; possibile scatto rapido in alto non appena l'apparato falciante viene separato dal dispositivo di sollevamento – operare con precauzione.*

*Prestare attenzione che la leva di regolazione dell'altezza di taglio sia innestata correttamente sopra il perno di posizionamento.*

*Sbloccando la leva di regolazione dell'altezza di taglio ad apparato falciante smontato, questo può sollevarsi di scatto in modo incontrollato poiché supportato da molle.*

- Montare le ruote dell'apparato falciante nella posizione più alta.
- Spostare in alto l'apparato falciante in una posizione in cui la cinghia trapezoidale è in posizione possibilmente orizzontale fra apparato di falciante e giunto del PTO.

- Rimuovere la cinghia trapezoidale (1) dal giunto del PTO/puleggia del motore (2) – figura 20.

A tal fine tirare indietro e poi in basso il lato sinistro o destro della cinghia trapezoidale, ruotando contemporaneamente con la mano la puleggia del motore nella direzione opposta. **Avvertenza:** Lavorare con prudenza per evitare di schiacciarsi le dita.

- Spostare la leva di regolazione dell'altezza di taglio nella posizione più in basso .
- Per separare l'apparato falciante dalla sospensione, estrarre la copiglia (1), a sinistra e a destra della sospensione posteriore dell'apparato falciante (2) – figura 21. Ciò facendo sostenere l'apparato falciante, per impedirne la caduta a terra.
- •Spingere l'apparato falciante in avanti, per separarlo dalla sospensione anteriore (3) – figura 21.
- Estrarre l'apparato falciante da sotto l'apparecchio.

## Montaggio



### Attenzione

*Sbloccando la leva di regolazione dell'altezza di taglio ad apparato falciante smontato, questo può sollevarsi di scatto in modo incontrollato poiché supportato da molle.*

Per rimontare l'apparato falciante, eseguire le operazioni sopra indicate (smontaggio dell'apparato falciante) nell'ordine inverso. Un aiutante rende la procedura più semplice.



### Avvertenza

Dopo il montaggio controllare che la cinghia trapezoidale sia nella posizione corretta e sia stata applicata senza torsione su se stessa – figure da 22.

## Regolazione del livello dell'apparato falciante

Se l'apparato falciante non falcia in modo uniforme, si può procedere ad un livellamento laterale.



### Avvertenza

Prima di livellare l'apparato falciante, controllare la pressione dei pneumatici dell'apparecchio.

## Regolare il livello laterale

Figura 14

- Portare l'apparato falciante in una posizione di sollevamento intermedia.
- Ruotare con precauzione (pericolo di ferite) le lame di taglio esterne nella posizione trasversale alla direzione di marcia.
- Misurare la distanza dal suolo delle due lame esterne (estremità delle lame dal suolo). La misura deve essere uguale. Regolare eventualmente l'altezza corretta con il segmento di regolazione (1) sul lato dell'apparato falciante.

### Sollevamento:

- Ruotare il dado (2) in senso antiorario e il dado (3) in senso orario, finché il livello corretto non è stato raggiunto.

- Stringere di nuovo il dado (2).

### Abbassamento:

- Ruotare il dado (3) in senso antiorario finché il livello corretto non è stato raggiunto.
- Stringere il dado (2) in senso orario.

## Regolare il livello da avanti verso dietro

Figura 15



### Avvertenza

Prima di questa regolazione regolare/controllare il livello laterale.

- Portare l'apparato falciante in una posizione di sollevamento intermedia.
- Ruotare con precauzione (pericolo di ferite) le lame di taglio esterne in posizione parallela alla direzione di marcia.

- Misurare la distanza dal suolo della lama destra (estremità rispetto al suolo). L'estremità della lama anteriore deve essere ca. 3,2–6 mm più bassa dell'estremità della lama posteriore. Se necessario regolare uniformemente la staffa di arresto (1) anteriore.

**Sollevamento:**

- Allentare i due dadi (3) in senso antiorario.
- Ruotare i due dadi (2) uniformemente in senso orario finché il livello corretto non è stato raggiunto.
- Stringere nuovamente i due dadi (3) in senso orario.

**Abbassamento:**

- Ruotare i due dadi (2) uniformemente in senso antiorario finché il livello corretto non è stato raggiunto.
- Stringere i due dadi (3) in senso orario.

## Messa fuori servizio

**Attenzione****Danni materiali all'apparecchio**

*Conservare l'apparecchio, dopo il raffreddamento del motore, solo in locali puliti ed asciutti.*

*Proteggere comunque l'apparecchio contro la ruggine in caso di messa a deposito durevole, per es. durante l'inverno.*

Alla fine della stagione, oppure se l'apparecchio non viene usato per oltre un mese:

- Pulire l'apparecchio e il raccogliherba.
- Strofinare tutte le parti metalliche con uno straccio unto d'olio, oppure spruzzarle con olio spray, per proteggerle dalla ruggine.
- Caricare la batteria con un caricabatteria.

- Per mettere l'apparecchio fuori servizio durante l'inverno, smontare la batteria, caricarla e conservarla in un luogo asciutto/fresco (protetto dal gelo). Ricaricarla ogni 4–6 settimane e prima di rimontarla.
- Scaricare il carburante (solo all'aperto), e conservare il motore come descritto nel manuale del motore.
- Controllare la pressione dei pneumatici.
- Conservare l'apparecchio in un locale pulito asciutto.

## Garanzia

In ogni paese sono valide le condizioni di garanzia pubblicate dalla nostra società, o dall'importatore. Nei limiti della garanzia, eliminiamo gratuitamente guasti alla vostra macchina, se originati da difetti di materiale o di fabbricazione. Nel caso previsto dalla garanzia preghiamo di rivolgersi al proprio rivenditore oppure alla più vicina filiale.

## Informazione sul motore

La casa produttrice del motore risponde di tutti i problemi relativi al motore in riferimento a prestazioni, misurazione della potenza, dati tecnici, garanzia ed assistenza. Per informazioni consultare il manuale del proprietario/utente fornito a parte dalla casa produttrice del motore.

## Rimedio in caso di guasti


**Pericolo****Pericolo di ferite da avviamento accidentale del motore**

*Protegetevi dalle ferite.*

*Prima di qualsiasi lavoro a questo apparecchio*

- *Spendere il motore.*
- *Estrarre la chiave d'accensione.*
- *Bloccare il freno di stazionamento.*
- *Attendere che tutte le parti mobili siano completamente ferme, il motore deve essersi raffreddato.*
- *Estrarre il cappuccio della candela d'accensione dal motore, per rendere impossibile un avviamento accidentale del motore.*

All'origine dei difetti di funzionamento dell'apparecchio vi sono spesso cause semplici, che voi dovrete conoscere ed in parte poter eliminare da soli. In caso di dubbio, la vostra officina specializzata è ben disposta a prestarvi aiuto.

Problema	Causa/e possibile/i	Rimedio
Il motorino di avviamento non gira.	Si è attivato il sistema blocco di sicurezza.	Per l'avviamento sedersi sul sedile del conducente, premere completamente il pedale del freno oppure bloccare il freno di stazionamento. Disinserire il PTO.
	La batteria non è collegata correttamente.	Collegare il cavo rosso al polo (+) della batteria ed il cavo nero al polo (-) della batteria.
	Batteria completamente o parzialmente scarica.	Controllare, caricare o sostituire la batteria.
	Si è bruciato il fusibile.	Sostituire il fusibile. Se il fusibile si brucia di nuovo, cercare la causa (solitamente cortocircuito).
	Cavo di massa allentato fra motore e telaio.	Collegare il cavo di massa.
Il motorino di avviamento gira, ma il motore non si avvia.	Errata posizione dello starter e della leva dell'acceleratore.	Azionare lo starter. Disporre la leva dell'acceleratore su  .
	Al carburatore non giunge carburante, serbatoio carburante vuoto.	Rifornire carburante.
	Candela di accensione difettosa o sporca.	Controllare la candela d'accensione, vedi libretto d'istruzioni del motore.
	Manca la scintilla d'accensione.	Fare controllare l'accensione in un'officina specializzata.
Il motore fa fumo.	Troppo olio nel motore.	Spegnere subito l'apparecchio. Controllare il livello dell'olio.
	Guasto al motore.	Spegnere subito l'apparecchio. Fare controllare il motore in un'officina specializzata.
Forti vibrazioni.	Albero della lama danneggiato o lama di taglio difettosa.	Spegnere subito l'apparecchio. Fare sostituire i pezzi difettosi in un'officina specializzata.
L'apparato falciante non espelle erba, oppure il taglio non è regolare.	Bassa velocità di rotazione del motore.	Accelerare di più.
	Velocità di marcia troppo alta.	Regolare ad una minore velocità di marcia.
	La lama di taglio è consumata.	Fare affilare o sostituire la lama di taglio in un'officina specializzata.
Il motore funziona, l'apparato falciante non falcia.	Cinghia trapezoidale spezzata.	Fare sostituire la cinghia trapezoidale in un'officina specializzata.